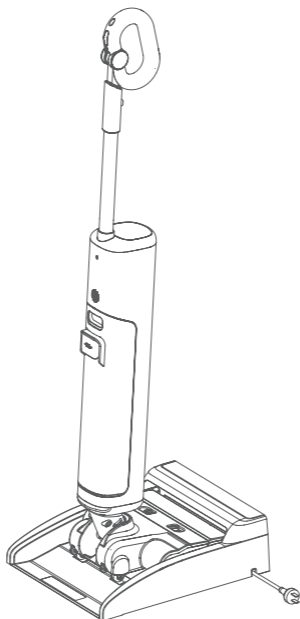


UWANT

## D700 Pro vezeték nélküli takarítógép Felhasználói kézikönyv



Kérjük, használat előtt figyelmesen olvassa el ezt a kézikönyvet,  
és őrizze meg a későbbi használatra!

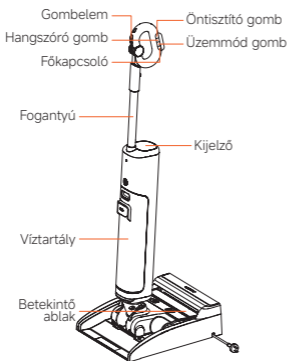
**⚠ Használat előtt olvassa el a biztonsági óvintézkedéseket! A készüléket lépésről lépésre telepítse az utasításoknak megfelelően! Az utasításoktól eltérő bármilyen művelet károsodáshoz vagy súlyos személyi sérüléshez vezethet. A készülék normál háztartási környezetben való használatra készült, és nem alkalmas ipari vagy kültéri használatra.**

- A készüléket csökkent fizikai, érzékszervi vagy szellemi képességű, illetve tapasztalat és ismeret hiányában lévő személyek (beleértve a gyerekeket) is használhatják, ha felügyeletet vagy utasítást kaptak a készülék biztonságos használatáról, és megértették a vele járó veszélyeket.
- Az áramütés elkerülése érdekében ne érintse meg nedves kézzel a tápkábelt vagy a feszültség alatt álló, szigetelt részeit!
- Ha a töltő vagy a tápkábel sérült, hagyja abba a használatot, és azonnal forduljon szakképzett személyhez!
- Tartsa távol a hosszú haját, a laza ruházatot, a testrészeket a készülék légútjaitól és mozgó részeitől!
- Ne helyezzen fémdarabot, tűt, drótot vagy más tárgyakat a készülék réseibe az áramütés vagy sérülés elkerülése érdekében!
- Szakképzett szerelőkön kívül senki más nem szedheti szét, nem javíthatja vagy nem módosíthatja a készüléket!
- Használaton kívül húzza ki a készüléket a konnektorból, hogy elkerülje az áramszivárgást, tüzet, meghibásodást stb.
- Ha a használat során bármilyen rendellenességet észlel, azonnal kapcsolja ki a készüléket, és forduljon az ügyfélszolgálathoz!
- Használat után haladéktalanul ürítse ki a szennyvíztartályt, tartsa szabadon a légutakat, és szüntesse meg az elzáródást, ami csökkentheti a szívóteljesítményt és a motor túlmelegedését okozhatja, ami befolyásolhatja a készülék élettartamát!
- Használat után száraz helyen tárolja! Ne töltsen fel a víztartályt, hogy elkerülje a készülék élettartamának csökkenését!
- Rendszeresen ellenőrizze a padlókefe hajlatait az eltömődés miatt! Ha szennyeződést talál, azonnal tisztítsa meg, hogy elkerülje az alacsony szívóerőt vagy a készülék várható élettartamának rövidülését!
- A forgókefe cseréje előtt győződjön meg arról, hogy a készülék ki van kapcsolva!
- Használat során a gyártó által forgalmazott vagy az ajánlott vegyszereket kell alkalmazni, a megadott arányban! Ez megakadályozza a túlzott habképződést, amely bekerülhet a motorba és csökkentheti annak élettartamát.
- Az itt szereplő összes biztonsági óvintézkedést a gyártó vagy kijelölt vizsgálati intézetek írták elő. A végső értelmezés joga a gyártót illeti.

- Az akkumulátor környezetre káros anyagokat tartalmaz. Selejtezéskor az akkumulátort el kell távolítani a készülékből!
- Az akkumulátor kivétele előtt a készüléket ki kell kapcsolni!
- A használt akkumulátort megfelelően ártalmatlanítsa, ne dobja tűzbe, vízbe, és ne kerüljön a talajba!
- Ha az akkumulátor szivárog, és a bőrrel vagy a ruhával érintkezik, mossa le tiszta vízzel, és azonnal forduljon orvoshoz!
- Az akkumulátor cellák nem cserélhetők!
- Az akkumulátor töltéséhez csak a mellékelt töltőt használja!
- A gombelemeket a megfelelő polaritással kell behelyezni!
- Ha a készüléket hosszabb ideig nem használja, az elemeket el kell távolítani!
- A tápcsatlakozókat tilos rövidre zárni.

II

Áttekintés



## Tartozékok



HEPA szűrő



Forgófeje



Vízartály belső

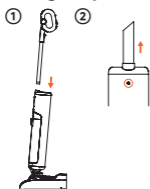


Tisztítótartály



Tisztítószerszám

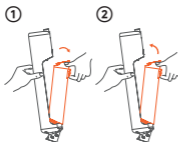
## A fogantyú fel- és leszerelése



1. Helyezze be a fogantyú végét függőlegesen a főegység nyílásába, amíg kattanas hallható! Ellenőrizze, hogy a fogantyú nem laza!
2. A leszereléshez a reteszlyukon keresztül, egy megfelelő szerszámmal nyomja meg a reteszt, és egyidejűleg húzza felfelé a fogantyút!

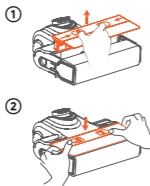
Ne távolítsa el a fogantyú furatának matricáját!

## A víztartály eltávolítása és behelyezése



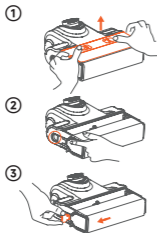
1. Az eltávolításhoz fogja meg az egyik kezével főegységet, a másik kezével nyomja le a reteszt, és döntse kifelé a víztartályt!
2. A beszereléséhez igazítsa a víztartály alját a főegység nyílásába, majd óvatosan nyomja be a helyére, amíg egy kattano hang hallható!

## A betekintőablak eltávolítása és behelyezése



1. A takarítófej betekintőablakának eltávolításához az egyik kezével nyomja össze és tartsa úgy a reteszt, az ábrán látható módon, majd emelje ki a helyéről!
2. A beszereléséhez két kézzel nyomja be a helyére, amíg egy kattano hang hallható!

## A forgókefe cseréje


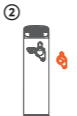




1. Először távolítsa el takarítófej betekintőablakát!
2. Emelje fel kissé a takarítófejet, majd húzza hátra a forgókefe reteszét! Egy kattano hang hallható, és a kefe rögzítőfüle felpattan.
3. Fogja meg a fület, és emelje ki a forgókefét a helyéről!




## Előkészület

- Használat előtt ellenőrizze, hogy a készülék fel van töltve! Ha a töltés nem elegendő, töltsse fel, és csak a teljes feltöltés után használja!
- Bekapcsolás után az alapértelmezett üzemmód az intelligens üzemmód. Szükség szerint átválthat a megfelelő üzemmódra.
- A lemerítési üzemmódban tartsa nyomva a hanggombot 4 másodpercig a különböző nyelvek kiválasztásához! Mindhárom üzemmódjelző villog, a hanglejátszás szünetel, a többi funkció a szokásos módon működik bekapcsoláskor.
- A nyelv beállításához nyomkodja a hanggombot a különböző nyelvek közti átváltáshoz! Minden átváltást követően a kiválasztott nyelven hallható az aktuális üzemmód neve. Pl.: az angol nyelvre váltás után a „Smart mode” szöveg lejátszása következik.

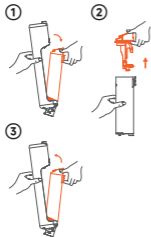
## A víztartály feltöltése

- 
  - 
  - 
  - 
1. Nyomja meg a víztartály reteszgombját és döntse kifelé!
  2. Nyissa ki a vízbetöltő kupakot, és erresszen be tiszta vizet a jelölésig!
  3. Zárja vissza a kupakot, és bizonyosodjon meg arról, hogy szorosan zár!
  4. Nyomja vissza a víztartályt a helyére, amíg egy kattanó hang hallható!

## A munka kezdése

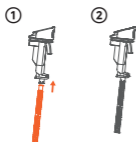
- 
  - 
  - 
1. Bekapcsolás után a **Smart** üzemmód az alapértelmezett. Az üzemmód gomb megnyomásával átválthat **MAX** üzemmódba, az ismételt megnyomással a **Dry** üzemmódba.
  2. Ha bekapcsoláskor a készülék függőlegesen áll, akkor a bekapcsolás után döntse meg a munka megkezdéséhez!
  3. Asztalok és ágyak alatti takarításhoz használja fekvő helyzetben!

## A víztartály ürítése



1. Nyomja meg a víztartály reteszgombját és döntse kifelé!
2. Fogja meg a víztartályt az egyik kezével, a másik kezével pedig húzza felfelé a leeresztőkosár-szerelvényt!
3. A szennyvíz ürítése után tegye vissza a leeresztőkosár-szerelvényt a helyére!

## A szagtalanító pálcá cseréje



1. Ha a szagtalanító pálcát cserélni kell, először törölje tisztára, majd az eltávolításhoz fogja meg erősen, és húzza lefelé határozottan! Visszaszereléskor nyomja felfelé határozottan, amíg egy kattánós hang hallható!
2. A szagtalanító pálcá egy cserélhető alkatrész. Ha használat során leesik, csak helyezze vissza!

## Töltés
















1. Használat után mindig helyezze a készüléket az ürítőállomásra!
2. Helyezze a készüléket az ürítőállomásra, majd dugja be a hálózati csatlakozót a konnektorba! Töltés közben legyen a készülék függőleges helyzetben, a falhoz közel, hogy ne akadályozza a közlekedést és elkerülje a sérülést! Ha nincs szükség töltésre, húzza ki a hálózati csatlakozót!

## ⚠ Megjegyzés

- Ha a készüléket hosszabb ideig nem használja, akkor 3 havonta töltse az akkumulátort 3 órán át (nem kell teljesen feltölteni)!

# Állapotjelzések a kijelzőn

Működés közben		Bekapcsolás után az alapértelmezett üzemmód az intelligens üzemmód.
		Az üzemmód gomb megnyomásával átválthat MAX üzemmódba.
		MAX üzemmódban nyomja meg az üzemmód gombot a Dry üzemmódba lépéshez!
		Ha a „Low battery, please charge” hangüzenet hallható, és az akkumulátor állapotjelzője pirosan villog, kezdje meg a töltést! Amikor az állapotjelző zöldre vált, indítható az öntisztítás.
		Az elektrolizált tisztítási üzemmód kijelzése. Megjegyzi az utolsó kikapcsoláskori állapotot.
		Bekapcsolt állapotban nyomja meg a főkapcsolót, és a készülék kikapcsol, valamint a kijelző kialszik.
		A szennyvíztartály megtelt, a figyelmeztetőjelzés villog, és a kijelző 3 perc inaktivitás után kikapcsol.
		A szennyvíztartály szűrése nem kielégítő, a figyelmeztetőjelzés villog, és a kijelző 3 perc inaktivitás után kikapcsol.
		A forgókefe elakadt, a figyelmeztetőjelzés villog, és a kijelző 3 perc inaktivitás után kikapcsol.
		A víztartályban kevés a tiszta víz, a figyelmeztetőjelzés villog, és a kijelző 3 perc inaktivitás után kikapcsol.
Tisztítás és öntisztítás közben		A szennyvíztartály megtelt, a figyelmeztetőjelzés villog, és a kijelző 8 perc inaktivitás után kikapcsol.
		A szennyvíztartály szűrése nem kielégítő, a figyelmeztetőjelzés villog, és a kijelző 8 perc inaktivitás után kikapcsol.
		A víztartályban kevés a tiszta víz, a figyelmeztetőjelzés villog, és a kijelző 8 perc inaktivitás után kikapcsol.

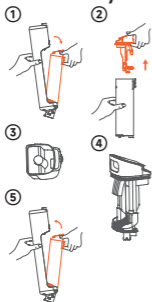
V

Tisztítás és karbantartás

## A burkolat tisztítása

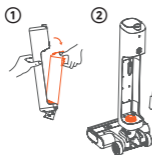
- Tisztítás közben a készülék legyen kikapcsolva!
- A burkolatot vízzel vagy semleges mosószerrel törölje át! Mindig csavarja ki a törülőrongyot! Ne hagyja, hogy folyadék kerüljön a készülékbe!

## A víztartály tisztítása



1. Ha a szennyvíztartály megtelt, állítsa le a készüléket, és vegye ki a víztartályt!
2. Ürítse ki a szennyvizet, majd tiszta vízzel és tisztítsa meg a víztartályt!
3. Tisztítsa meg a leeresztőkosár-szerelvényt és a HEPA szűrőt!
4. Száradás után szerelje össze és tegye vissza a víztartályt a helyére!

## A vízérzékelő tisztítása



1. Ha az érzékelő eltömődött, vagy a készülék használat közben leáll, először távolítsa el a víztartályt!
2. A szennyvízcövek és a szűrő tisztításához használja a mellékelt tisztítóeszközt, valamint tiszta vizet!
3. A tisztítás után tegye vissza a víztartályt!

## Az öntisztítás

- Töltse fel tiszta vízzel, a szennyvizet ürítse ki! Helyezze a készüléket a töltőállomásra, és 10 másodperc múlva automatikusan elindul az öntisztítás! Az öntisztító gomb megnyomásával manuálisan is elindítható a folyamat. Az öntisztítás befejezése után, a készülék szárítási üzemmódba lép.
- A szárítás kb. 70 percig tart. Ha eközben leveszi a készüléket, a szárítás leáll, és normál módon használhatja.
- Az öntisztítás befejezése után, tisztítsa meg a szennyvíztartályt

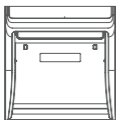
## A vízszívó nyílás tisztítása

- A korábban ismertetett módon távolítsa el a takarítófej betekintőablakát, utána húzza meg a forgókefe reteszét, és vegye ki a forgókefét!
- Öblítse át a szívónyílást tiszta vízzel!
- A tisztítás után helyezze vissza a forgókefét és a betekintőablakot a helyére!

## ⚠ Megjegyzés

- Rendszeresen tisztítsa meg a forgókefét a szennyeződéstől!

## A töltőállomás tisztítása



- Törölje át száraz vagy nedves törlőkendővel!

### ⚠ Megjegyzés

- A készülék logó feletti részei és a töltőállomás elektromos alkatrészeket tartalmaz, így nem áztatható! A készülék logó alatti részei, a takarítófej és a töltőállomás tálcája öblíthető, de nem áztatható!

VI

Hibaelhárítás

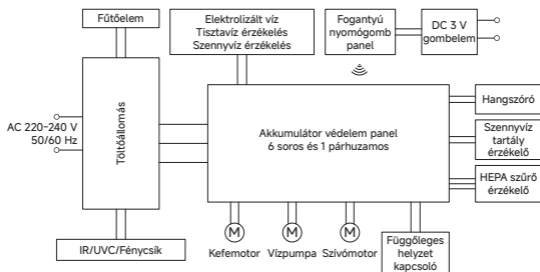
**Mielőtt felkeresné a szervizt, tekintse át a következő pontokat!**

Hiba	Lehetséges ok	Megoldás
A készülék nem működik.	Lemerült az akkumulátor.	Töltse fel az akkumulátort!
A szívóerő lecsökkent.	A szívócsatorna eldugult.	Tisztítsa ki a takarítófejet és a csövet!
	A HEPA szűrő eltömődött.	Tisztítsa meg a szűrőt!
Nem jut el a víz a takarítófejhez.	A víztartályban kevés a víz.	Töltse fel tiszta vízzel a tartályt!
	A vízpumpa meghibásodott.	Lépjen kapcsolatba a szervizzel!
	A tömítőgyűrű nincs a helyén.	Lépjen kapcsolatba a szervizzel!
	A cső eldugult.	Lépjen kapcsolatba a szervizzel!
A készülék nem töltődik.	A töltőállomás nincs bedugva a hálózatba.	Ellenőrizze a hálózati csatlakozást!
	Nincs megfelelően a töltőállomásra helyezve.	Vegye le és helyezze a készüléket újra a töltőállomásra!
	Elégtelen az érintkezés a készülék és a töltőállomás között.	Ellenőrizze, hogy a készülék és a töltőállomás megfelelően érintkezik!
A szennyvíztartály állapotjelző világít.	A szennyvíztartály megtelt.	Üritse ki a szennyvíztartályt!
	A szűrő nincs a helyén.	Tegyen be szűrőt!
Szívóerő változás mérülés közben.	Az akkumulátor hibás.	Töltse fel teljesen, majd merítse le az akkumulátort háromszor!
Az öntisztítás nem érhető el.	Nem elég az akkumulátor töltöttségi szintje.	Töltse fel az akkumulátort!
Nincs víztartály megtelt riasztás.	A vízerzékelő szennyezett.	Tisztítsa meg a víztartály érzékelőt!
Az elektrolizált tisztítás kijelzése nem világít.	Az elektrolizált tisztítás üzemmód nem aktív.	Tartsa nyomva az üzemmód gombot az elektrolizált tisztítás üzemmód kiválasztásához!

**Ha a fenti lépések elvégzése után a készülék továbbra sem működik megfelelően, forduljon a kijelölt márkaszervizhez!**

Megnevezés	Nedves-száraz porszívó
Modell	D700 Pro
Névleges feszültség	DC 21,6 V
Névleges teljesítmény	280 W
Akkumulátor kapacitás	4000 mAh
Töltő feszültség	26,5 V
Töltésidő	kb. 4-5 óra

Megnevezés	Töltőállomás
Névleges bemeneti feszültség	AC 220-240 V, 50/60 Hz
Névleges teljesítmény	180 W
Névleges kimeneti feszültség	26,5 V
Névleges kimeneti áram	1 A



	Veszélyes anyagok					
	Ólom Pb	Higany Hg	Kadmium Cd	Hat vegyértékű króm Cr(VI)	Polibrómozott bifenil PBB	Polibrómozott bifenil-éter PBDE
Műanyag alkatrészek	○	○	○	○	○	○
Hardver alkatrészek	○	○	○	○	○	○
Motor alkatrészek	✕	○	○	○	○	○
Vízpumpa alkatrészek	✕	○	○	○	○	○
PCB alkatrészek	✕	○	○	○	○	○
Akkumulátor	○	○	○	○	○	○

Suzhou Jiandan Youwei Technology Co., Ltd.

Place of Origin: Suzhou, Jiangsu Province  
Address: Room 1518, Building B, Kaiping Business Center, No. 11666, EastTaihu Avenue,  
East Taihu Ecological Tourism Resort(Taihu New Town), Wujiang District, Suzhou, China