

# **KQI100-SERIES**

**FELHASZNÁLÓI KÉZIKÖNYV**

# TARTALOMJEGYZÉK

**01**

Helló!

**02**

Áttekintés

**03**

Kijelző

**04**

A csomag tartalma

**05**

Összeszerelés KQi 100P

**06**

Összeszerelés KQi 100F

**07**

Aktiválás

**08**

Be- és kikapcsolás  
Közlekedés

**10**

Töltés

**11**

Szállítás

**13**

Alkalmazás szolgáltatásai

**14**

Óvintézkedések

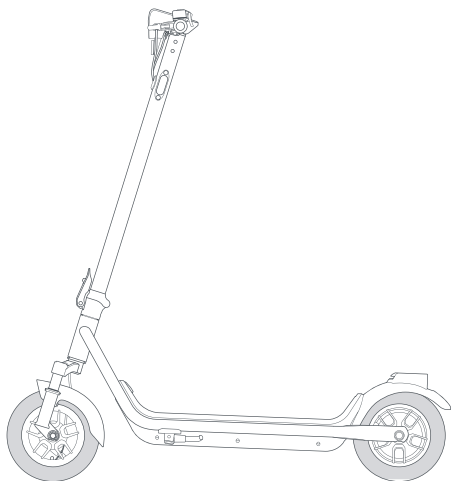
**17**

Hibaelhárítás

**18**

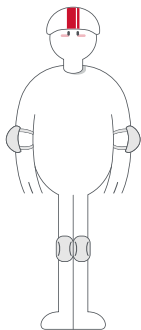
Műszaki adatok

# Helló!



Köszönjük, hogy a NIU elektromos rollert választotta. Ez a roller egy kényelmes és nagy teljesítményű jármű, amely hidraulikus első felfüggesztéssel, 9,5 hüvelykes légtömölős gumiabroncsokkal, valamint 300 wattos motorral rendelkezik.

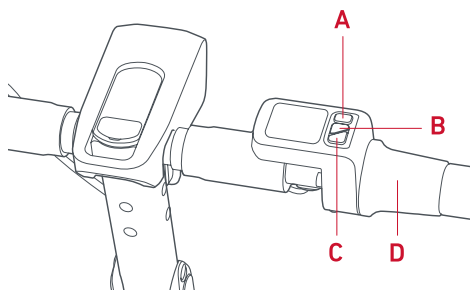
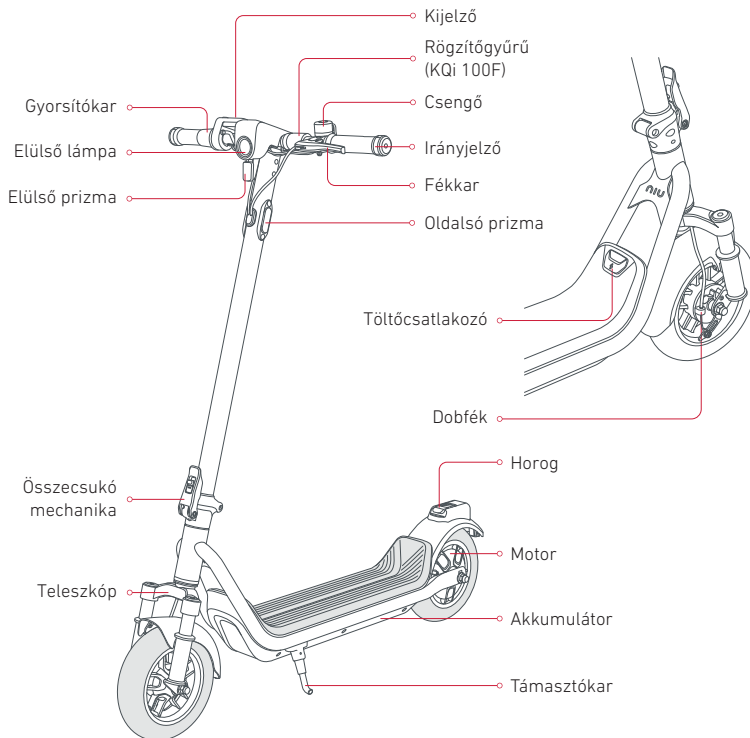
Rollerezéskor sisak, könyökvédő és térdvédő viselése kötelező!



Életkor: 14-60 év  
Magasság: 120-200 cm

A képek csak illusztrációk, a tényleges termék eltérhet.

# Áttekintés



**A** Főkapcsoló

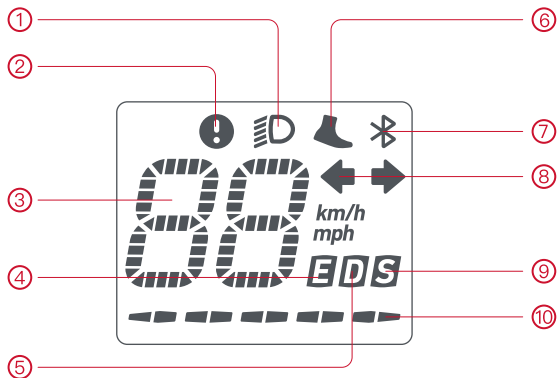
**B** Bal irányjelző

**C** Jobb irányjelző

**D** Gyorsítótókar

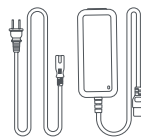
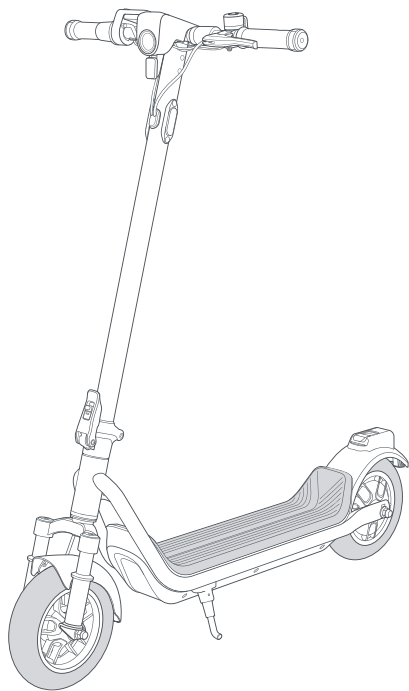
	Funkció	Működtetés
Főkapcsoló	Be- és kikapcsolás	Nyomja meg a bekapcsolásához! Tartsa nyomva a kikapcsoláshoz!
	Üzem mód	Nyomja meg 1× az üzemmódváltáshoz!
	Világítás fel- és lekapcsolás	Nyomja meg 2× az átváltáshoz!
	Mértékegység átváltás	Nyomja meg 3× az átváltáshoz!
	Gyalogos mód	Nyomja meg 5× a bekapcsoláshoz!
Irányjelző	Irányjelző be- és kikapcsolás	Nyomja meg 1× a bal vagy jobb gombot!
	Vészvillogó be- és kikapcsolás	Nyomja meg 2× a bal vagy jobb gombot!

## Kijelző



- 1. Világítás visszajelző**  
Jelzi, ha a roller hibát észlel. A hibakód megjelenik a kijelzőn.  
A lehetséges okok és megoldások a hibaelhárítás oldalon.
- 2. Figyelmeztetőjelzés**  
A lehetséges okok és megoldások a hibaelhárítás oldalon.
- 3. Sebességjelző**
- 4. Takarékos üzemmód visszajelző**  
Ebben az üzemmódban a max. sebesség 15 km/h  
Az üzemmódváltáshoz nyomja meg 1× a főkapcsolót!
- 5. Dinamikus üzemmód visszajelző**  
A mobilalkalmazásban aktiválja a funkciót!  
Az üzemmódváltáshoz nyomja meg 1× a főkapcsolót!
- 6. Gyalogos üzemmód visszajelző**  
Ebben az üzemmódban a max. sebesség 6 km/h.  
Az üzemmódváltáshoz nyomja meg 5× a főkapcsolót!
- 7. Bluetooth állapotjelző**
- 8. Irányjelző visszajelző**
- 9. Sport üzemmód visszajelző**  
Ebben az üzemmódban a max. sebesség 25 km/h  
Az üzemmódváltáshoz nyomja meg 1× a főkapcsolót!
- 10. Akkumulátor töltöttségjelző**

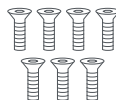
# A csomag tartalma



Töltőadapter



Csavarhúzó



Csavarok

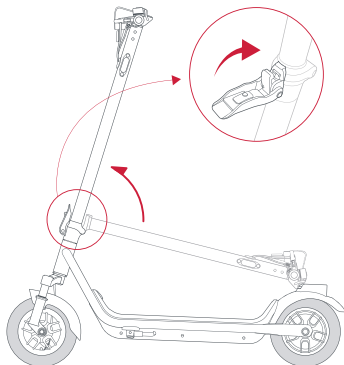


Hosszabbítócső

# Összeszerelés

KQi 100P

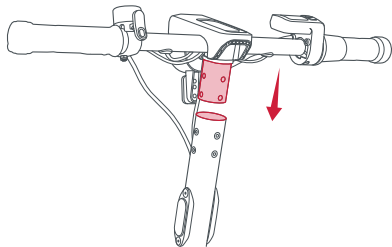
01



Rögzítse biztonságosan az összecsatoló mechanikát!

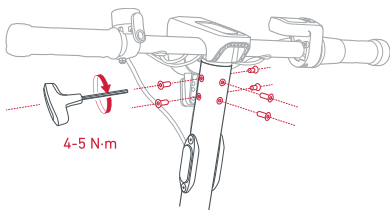
Ügyeljen arra, hogy ne csípje be a vezetékét!

02



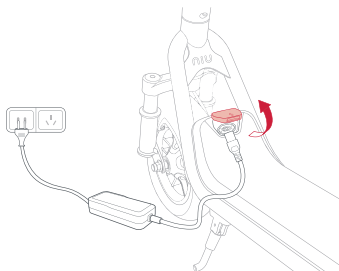
Helyezze a kormányt a kormányzárbá, ügyelve arra, hogy a fényszóró előre nézzen!

03



Csavarja be a hat csavart a mellékelt csavarhúzóval!

04

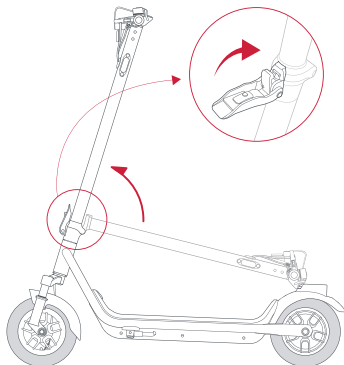


Nyissa ki a töltőcsatlakozó fedelét, és csatlakoztassa a rollert egy konnektorhoz a mellékelt töltőadapterrel, aktiválja az akkumulátort!

# Összeszerelés

KQi 100F

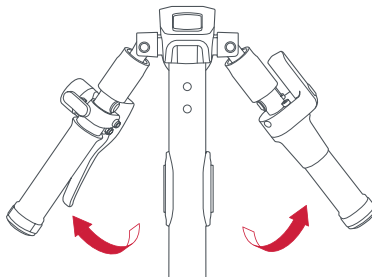
01



Rögzítse biztonságosan az összecsuksó mechanikát!

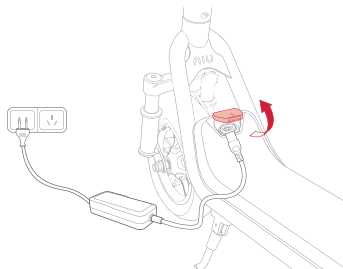
Ügyeljen arra, hogy ne csípje be a vezetékét!

02



Hajtsa fel mindkét kormányzárat úgy, hogy a rögzítőgyűrűk a helyére pattanjanak!

03



Nyissa ki a töltőcsatlakozó fedelét, és csatlakoztassa a rollert egy konnektorhoz a mellékelt töltőadapterrel, aktiválja az akkumulátort!

# Aktiválás

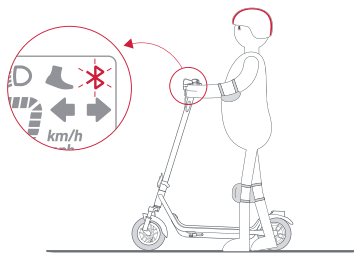
A sebesség alapértelmezetten 15 km/h-ra van korlátozva. A sebességkorlátozás feloldásához aktiválja a rollert a NIU alkalmazásban, vagy tegyen meg 200 métert!

01



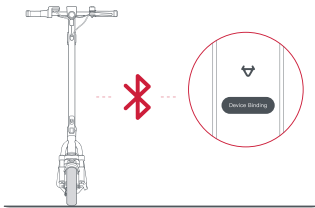
Olvassa be a QR kódot a NIU alkalmazás letöltéséhez!

02



Nyomja meg a főkapcsolót a bekapcsolásához, és a Bluetooth állapotjelző villogni kezd.

03



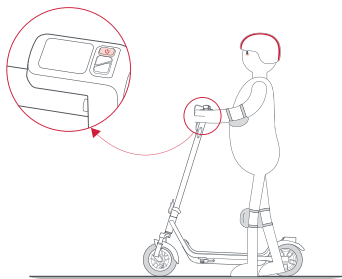
Érintse meg a „Device Blinding” lehetőséget a NIU alkalmazásban, majd keresse meg a rollert alul!

04



Érintse meg a roller ikonját, majd kövesse az alkalmazásban megjelenő utasításokat a roller párosításához!

# Be- és kikapcsolás

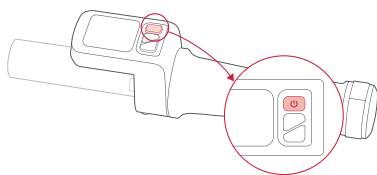


A bekapcsoláshoz nyomja meg, a kikapcsoláshoz tartsa nyomva a főkapcsolót!

# Közlekedés

Használat előtt ellenőrizze az akkumulátor töltöttségi szintjét, a gumiabroncsok nyomását és az összecsukó mechanizmust!

01

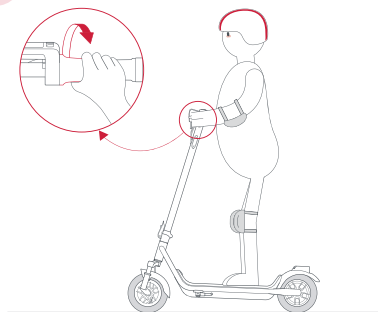


Nyomja meg a főkapcsolót a roller bekapcsolásához!

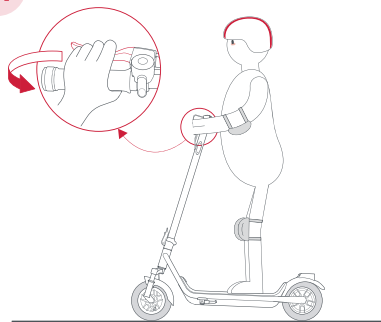
02



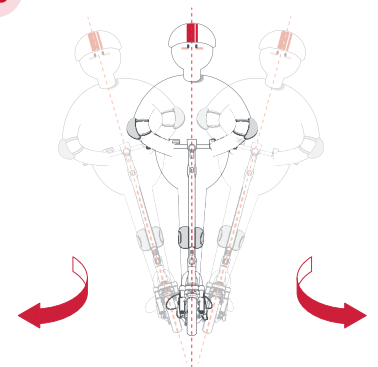
Lépjön fel egyik lábbal a rollerre, majd lassan lökje el magát a másikkal!

**03**

Lépjen fel másik lábbal is, és forgassa el a gyorsítókart! A gyorsítókar 4 km/h sebesség felett lép működésbe.

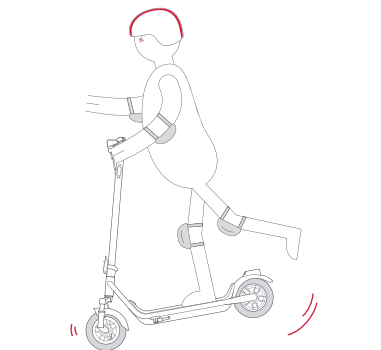
**04**

Lassításhoz engedje fel a gyorsítókart, fékezéshez húzza meg mindkét fékkart!

**05**

Irányváltáshoz döntse enyhén a testét a kívánt irányba, és óvatosan forgassa el a kormányt!

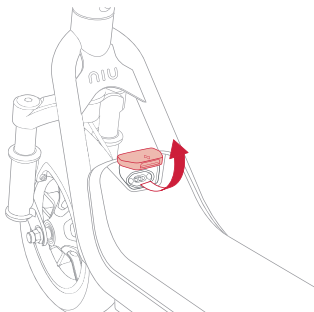
Figyeljen az útviszonyokra, és hagyjon elegendő helyet a kanyarodáshoz!

**06**

Hirtelen fékezéskor komoly veszély vagy sérülés veszélye áll fenn. Haladjon mérsékelt sebességgel, és figyeljen a lehetséges veszélyekre!

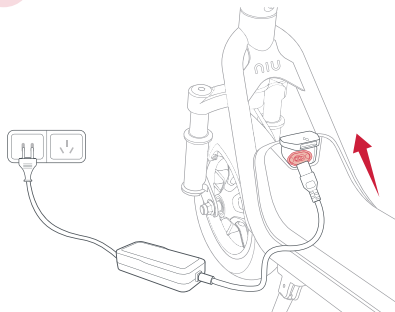
# Töltés

01



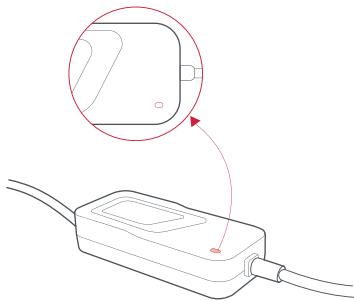
Nyissa ki a töltőport fedelét!

02



Helyezze be a töltődugót, és csatlakoztassa a töltőadaptert egy hálózati aljzathoz!

03



Amikor a roller teljesen fel van töltve, a töltőn lévő állapotjelző pirosról zöldre vált.

## FIGYELEM!

Ne töltse az akkumulátort, ha a töltőport, a töltő vagy a hálózati aljzat nedves!

Kizárólag az eredeti, Niu által mellékelte töltőt használja, ne használjon más típusú töltőt!

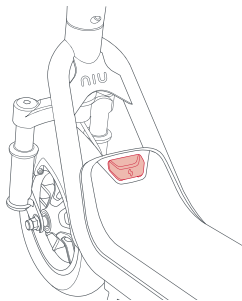
Ne töltse, és ne folytassa az akkumulátor használatát, ha az akkumulátor sérült vagy elázott!

Zárja le a töltőport fedelét, ha nem tölti!

Ne töltse a szabadban!

Ne töltse használat közben!

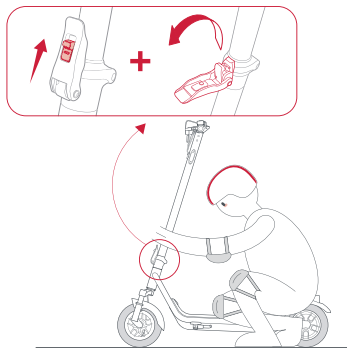
04



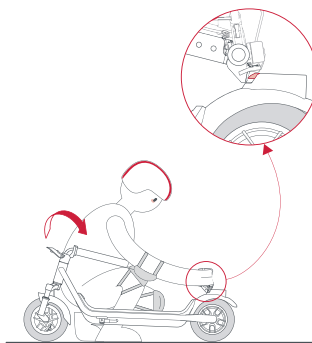
A töltés befejezése után zárja vissza a töltőport fedelét!

# Szállítás

## Összecsukás

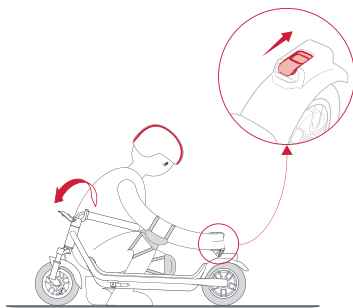


Tolja fel a biztonsági reteszt, és nyissa ki az összecsukó kart! Ezután húzza lefele a kormányrudat az összecsukáshoz!

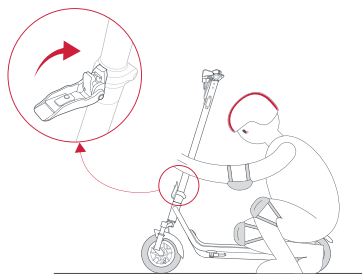


Igazítsa egymáshoz a horgot és a sárvédő csatot, majd nyomja le a rögzítéshez!

## Szétnyitás



Nyomja meg a sárvédő csatot a kormányrúd kioldásához és kihajtásához!

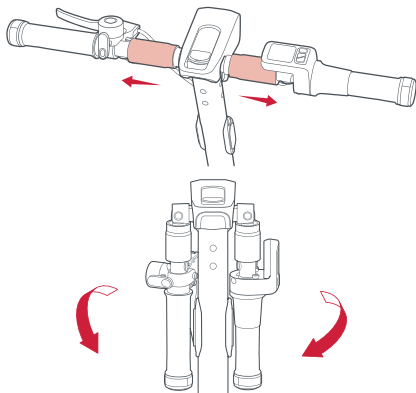


Rögzítse az összecsukó kart!

## KQi 100F

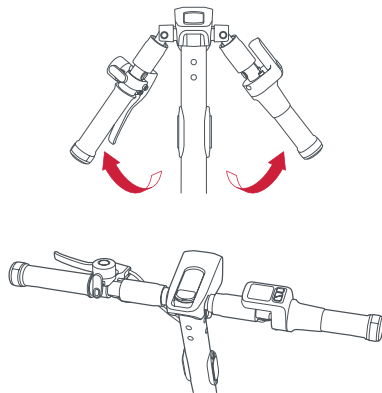
### Kormányszárak le- és felhajtása

#### Lehajtás



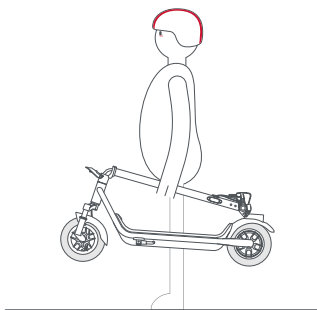
Egyszerre húzza szét mindkét rögzítőgyűrűt, majd hajtsa le mindkét kormányszárát!

#### Felhajtás



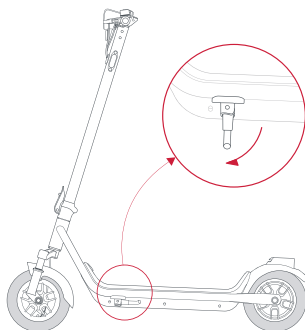
Hajtsa fel mindkét kormányszárát úgy, hogy a rögzítőgyűrűk a helyére pattanjanak!

#### Szállítás



Összehajtás után a kormányrudat egy vagy két kézzel fogja meg a szállításhoz!

#### Parkolás



Rollerezés után hajtsa ki a támasztókart a parkoláshoz!

Rollerezés előtt hajtsa be a támasztókart!

# Alkalmazás szolgáltatásai



Firmware frissítés



Töltési limit



Gyors lezárás és feloldás



Útvonal rögzítés



Egyedi sebesség



Gyorsítás mód

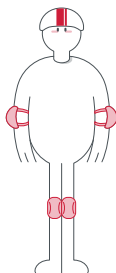


Energia visszanyerés

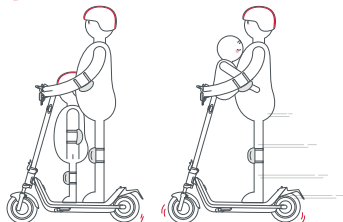


További funkciókért lásd az alkalmazást

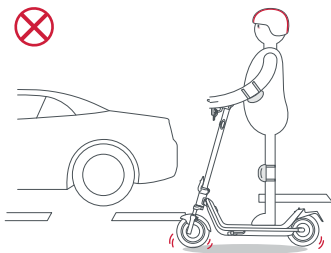
# Óvintézkedések



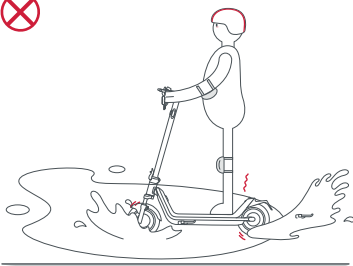
A közlekedés kötelező tartozéka a bukósisak, a könyökvédő és a térdvédő!



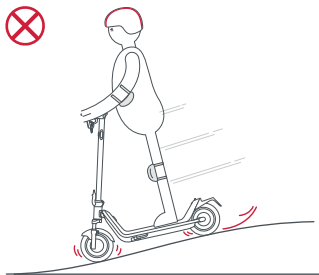
Ne szállítson utasokat és gyermekeket sem!



Tartsa be a helyi szabályokat! Ne közlekedjen autópályán vagy járdán!



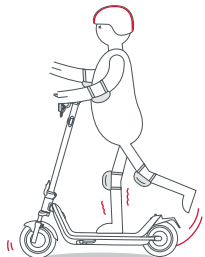
Ne haladjon 2 cm-nél mélyebb vízben!



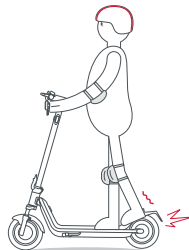
Ne gyorsítson lejtőn!



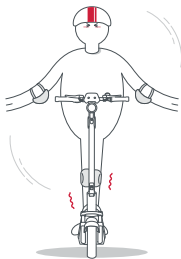
Kerülje az esőben való rollerozást! Nedves időben a féktávolság megnő, ezért vezessen óvatosan!



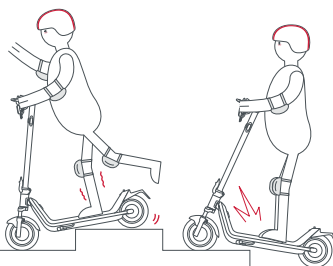
Ne rollerozzon egy kézzel vagy egy lábbal!



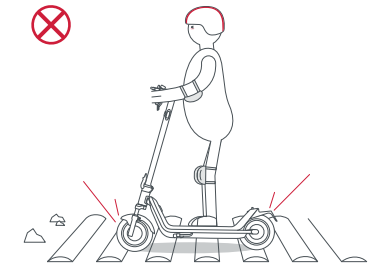
Ne tegye a lábát a hátsó sárvédőre!



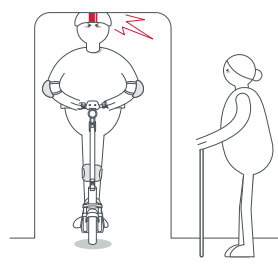
Közlekedés közben mindig tartsa a kezét a kormányon!



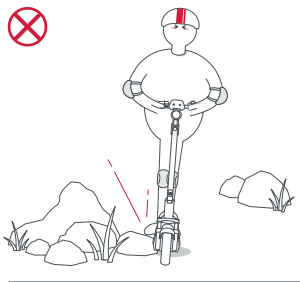
Ne próbáljon lépcsőn fel, vagy le gurulni, illetve ne próbáljon átugratni akadályokon!



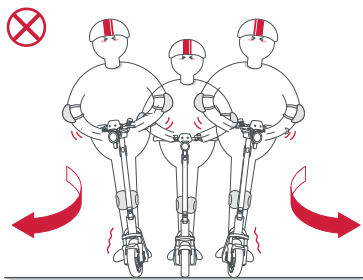
Ne haladjon nagy sebességgel, ha egyenetlen útfelülettel vagy fekvőrendőrrel találkozik!



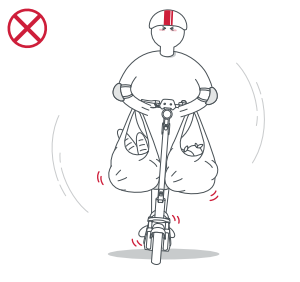
Ne rollerozzon zárt térben!



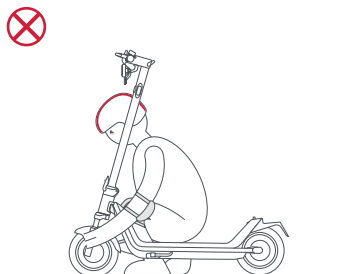
Kerülje el az akadályokat vezetés közben!  
Sötétben kapcsolja be a fényszórót!



Nagy sebesség mellett kerülje a nagy és hirtelen  
kormánymozdulatokat!



Ne akasszon nehéz tárgyat a kormányra, mert  
ez rontja a roller stabilitását!



Megállás után ne érintse meg a tárcsafékeket!



Ne használja a gyorsítókart, ha a roller mellett  
sétál!

# Hibaelhárítás

Hibakód	Ok	Megoldás
31	Sérült akkumulátor MOS	Vegye fel a kapcsolatot a szervizzel!
37	Rövidzárlat figyelmeztetés	
33	Szakadás vagy kiegyensúlyozatlanság	
34	Alacsony hőmérséklet figyelmeztetés	Helyezze a rollert szobahőmérsékletre, és ha a hőmérséklet helyreállt, újra használható!
35	Akkumulátor túlmelegedés	Állítsa le a rollert, és ha a hőmérséklet helyreállt, újra használható!
38	Töltés túláram figyelmeztetés	Hagyja abba a töltést, húzza ki a töltőt!
39	Kisülési túláram figyelmeztetés	Vegye fel a kapcsolatot a szervizzel!
40	Túltöltés figyelmeztetés	Használhatja a rollert, és az áramerősség csökkenése után helyreáll a hiba!
41	Túlkisülés figyelmeztetés	Töltse fel az akkumulátort!
42	Kommunikációs és ellenőrzési hiba	Vegye fel a kapcsolatot a szervizzel!
01	Vezérlő MOSFET hiba	
02	Fékhiba	Ellenőrizze a féket, vagy forduljon a szervizhez!
03	Gyorsítókar hiba	Ellenőrizze a gyorsítókart, vagy forduljon a szervizhez!
04	Vezérlő túláram	Vegye fel a kapcsolatot a szervizzel!
05	Vezérlő túlmelegedés	Állítsa le a rollert, és ha a hőmérséklet helyreállt, újra használható!
06	Vezérlő hajtóerő hiba	Vegye fel a kapcsolatot a szervizzel!
08	Vezérlő feszültség hiba	Töltse fel a rollert, vagy forduljon a szervizhez!
07	Vezérlő kommunikációs és ellenőrzési hiba	Vegye fel a kapcsolatot a szervizzel!
10	A motor forgórész elakadt	
11	Motor fázisvesztés	
12	Motor hall szenzor hiba	
13	Motor túlmelegedés	Állítsa le a rollert, és ha a hőmérséklet helyreállt, újra használható!

# Műszaki adatok

	KQi 100P	KQi 100F
Méret	1154×542×1229(505) mm	1154×587(184)×1229(505) mm
Tömeg	17,3 kg	17,6 kg
Terhelhetőség	120 kg	
Életkor	14 év felett	
Magasság	120-200 cm	
Max. sebesség	25 km/h	
Egy töltéssel megtehető távolság	max. 29 km <sup>1</sup>	
Emelkedő	15% <sup>2</sup>	
Alkalmazható terep	a szintkülönbség nem haladja meg az 1 cm-t az úthiba mérete nem haladja meg a 3 cm-t	
Üzemi hőmérséklet	-10–45 °C	
Tárolási hőmérséklet	0–40 °C	
Zaj	50 dBA	
Időjárás-állóság	IPX5	
Akkumulátor névleges feszültség	46,8 V	
Akkumulátor névleges kapacitás	243 Wh	
Akkumulátor töltőfeszültség	DC 54,6 V	
Töltési hőmérséklet	0–45 °C	
Akkumulátorkezelő rendszer	7. generációs NIU Energy™	
Motor névleges teljesítmény	300 W	
Kerékméret	9,5×2,3"	
Guminyomás	45–50 psi	
Töltő bemenet	AC 100–240 V, 1,8 A, 50-60 Hz	
Töltő kimenet	DC 54,6 V, 1 A, 54,6 W	
Töltési idő	5–6 óra	

[1] A tesztet 75 kg súlyú vezetővel végezték, sík úton, 25 °C környezeti hőmérsékleten, teljesen feltöltött akkumulátorral, állandó 15 km/h sebességgel. (Az üzemidőt befolyásoló tényezők közé tartozik a sebesség, az indítások és leállítások száma, a mozgási energia-visszanyerés beállítása, a vezető súlya és a környezeti hőmérséklet.)

[2] Maximális emelkedő, amelyen egy 75 kg súlyú vezető 8 km/h állandó sebességgel, 25 °C környezeti hőmérsékleten, teljesen feltöltött akkumulátorral leküzdhet.

