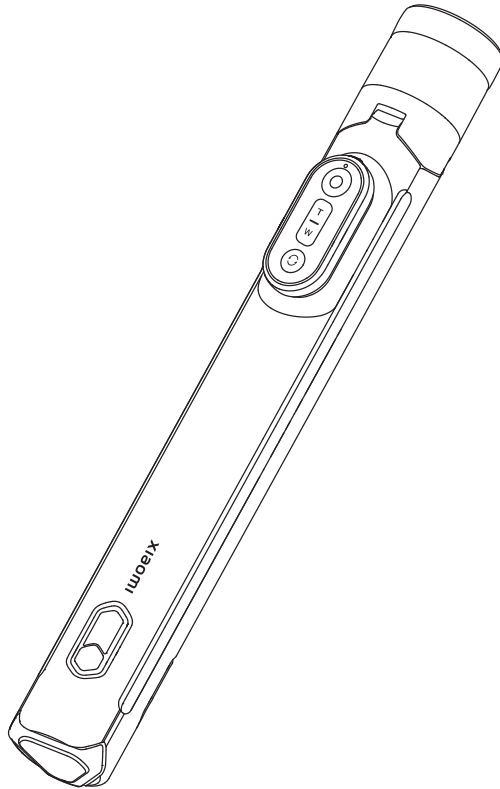




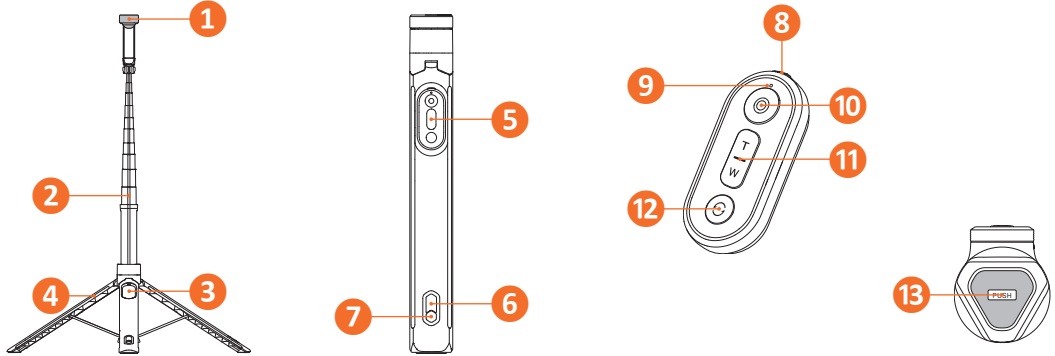
Zoom Floor Selfie Stick Tripod 62"

vezeték nélküli szelfibot és állvány



Felhasználói kézikönyv

Áttekintés



- | | | | |
|----------------------|------------------------|-------------------|----------------------------|
| 1. Telefontartó klip | 5. Távirányító | 8. Készüléti gomb | 12. Funkció gomb |
| 2. Teleszkópos rúd | 6. Fényvisszaverő csík | 9. Állapotjelző | 13. Állványláb retesz gomb |
| 3. Távirányító tartó | 7. Rögzítőlyuk | 10. Exponáló gomb | |
| 4. Állványláb | | 11. Zoom | |

A tartó rögzíthető egy 9-es csavarral, amelyet a rögzítőlyukba kell behelyezni. A csavar nem tartozék, vásárolja meg külön!

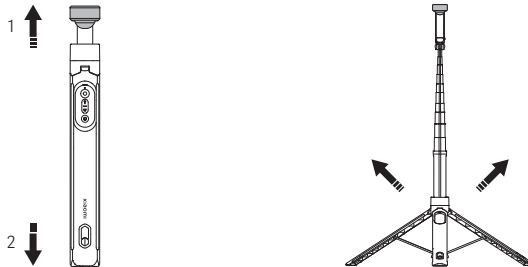
A felhasználói kézikönyvben található képek csak illusztrációk.

A tényleges termék és funkciói a termékfejlesztések miatt eltérőek lehetnek.

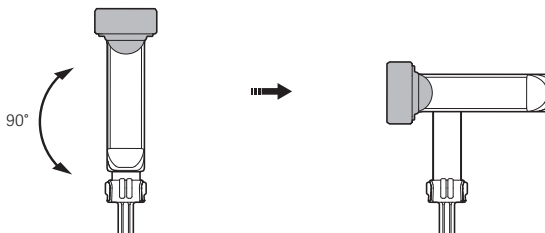
Használat

Az állvány és a telefoncsipesz kinyitása

1. Húzza ki a telefontartó klipet a teleszkópos rúddal együtt a szelfibot tetejéből!
2. Ezután fogja meg a teleszkópos rudat, és helyezze a szelfibotot függőlegesen lefelé úgy, hogy az állványláb retesz gomb érintse a felületet, így kinyílnak az állványlábak.



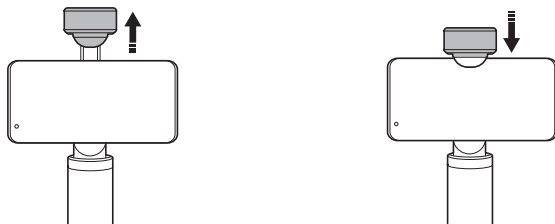
3. A telefontartó 90 fokkal balra vagy jobbra elforgatható.



Az állványlábát rugó nyitja. Nyitáskor győződjön meg arról, hogy az állvány hatótávolságán belüli terület mentes az akadályoktól! A használat során legyen óvatos a sérülések elkerülése érdekében! Gyermek nem kezelheti az állványt!

A telefon rögzítése

Nyissa ki a telefontartót, és helyezze be a telefont, ügyelve arra, hogy ne takarja el a telefon gombjait. Rögzítse a telefont a tartó felső és alsó részének meghúzásával, és győződjön meg arról, hogy a telefon hátulja szilárdan illeszkedik a tartóban!

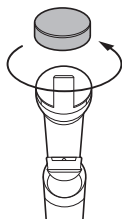


A tartó karjait rugó tartja a helyén. Legyen óvatos, nehogy becsípje a kezét! A tartó 70-85 mm széles mobiltelefonokhoz alkalmas.

A vakupapucs használata

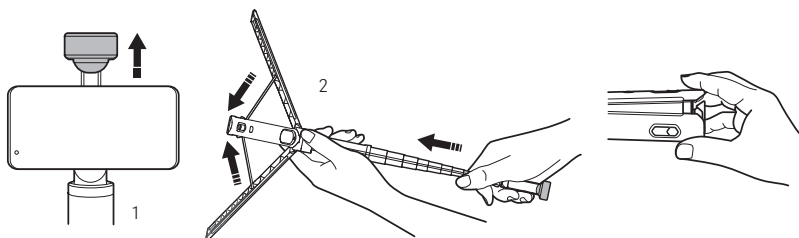
Forgassa el és nyissa ki a felső fedelet, majd csatlakoztasson kompatibilis lámpát vagy más eszközöket!

A felső fedél elforgatásakor fogja meg erősen a tartót, hogy elkerülje a sérüléseket!



A szelfibot összecsukása

1. Vegye ki a telefont a tartóból!
2. Fogja meg a fémgyűrű melletti részt, és nyomja meg a tartó tetejét az állványlábak visszahúzásához, majd nyomja össze a teleszkópos rúdat, amíg egy kattánós hangot nem hall!



A szelfibot összecsukásakor óvatosan járjon el, és ügyeljen arra, hogy ne csípje be a kezét!

Bekapcsolás

Vegye ki a távirányítót és húzza ki az elem szigetelő fóliáját! Bekapcsoláshoz tartsa nyomva a távirányító készenléti gombját 3 másodpercig! Bekapcsolás után alapértelmezés szerint Bluetooth kapcsolatra vár és az állapotjelző kéken villog.

Bluetooth kapcsolat

Kapcsolódás előtt győződjön meg arról, hogy a távirányító be van kapcsolva, és a Bluetooth kapcsolatra váró állapotban van! Aktiválja a mobiltelefon Bluetooth kapcsolatát, majd válassza az „XMZPG-Z” eszközt a kapcsolat létrehozásához!

Ha a Bluetooth kapcsolat korábban már létrejött, a távirányító bekapcsolásakor automatikusan újracsatlakozik a legutóbb csatlakoztatott telefonhoz. Ha a Bluetooth újracsatlakozás sikertelen, akkor automatikusan Bluetooth kapcsolatra váró állapotba vált. Ekkor újra meg kell próbálni a Bluetooth kapcsolat létrehozását.

Bluetooth újrapárosítás

Bekapcsolt állapotban tartsa nyomva egyszerre az exponáló és a funkció gombot 3 másodpercig. A távirányító Bluetooth csatlakozásra váró állapotba lép.

A távirányító kezelése

Készenléti gomb	Három másodpercig nyomva tartva: Be-/kikapcsolás
Funkció gomb	Megnyomás: Váltás az elülső és a hátlapi kamera között Két megnyomás: Váltás fényképezés és videofelvétel között
Exponáló gomb	Megnyomás: Fénykép készítése; felvétel indítása vagy leállítása Nyomva tartás: Rövid videó vagy sorozatfelvétel készítése
Zoom +	Megnyomás: Közelítés egy szinttel Nyomva tartás: Folyamatos közelítés
Zoom -	Megnyomás: Távolítás egy szinttel Nyomva tartás: Folyamatos távolítás

A távirányító teljes funkcionalitást kínál a Xiaomi HyperOS rendszert futtató telefonokon. A kompatibilitás és a funkciók iOS és Android eszközökön is eltérőek lehetnek. A távirányító csak a telefon hátlapi kamerájának zoomolását támogatja.

Alvó üzemmód

Amikor a távirányító be van kapcsolva és csatlakozik egy telefonhoz, 5 perc tétlenség után automatikusan alvó módba lép.

Amikor a távirányító le van választva a telefon Bluetooth-járól, közvetlenül alvó üzemmódba lép.

Ha a távirányító be van kapcsolva, és nincs csatlakoztatva telefonhoz, 3 perc Bluetooth kapcsolatra való várakozás után alvó üzemmódba lép.

A távirányító bármelyik gomb megnyomásával felébreszthető az alvó üzemmódból.

Kikapcsolás

Tartsa nyomva a készenléti gombot 3 másodpercig, mire a jelzőfény háromszor fehéren felvillan, majd kialszik, ezután a távirányító kikapcsol.

15 perc alvó üzemmód után a távirányító automatikusan kikapcsol.

Állapotjelző

Villogó kék	Bluetooth csatlakozásra vár
Lélegző kék	Automatikus Bluetooth újracsatlakozás folyamatban
Világító fehér 5 másodpercig	Bluetooth csatlakoztatva
Világító fehér 1 másodpercig	Gombfunkció aktiválva
Villogó fehér 3x	Kikapcsolás
Villogó piros	Alacsony akkumulátortöltöttség

Alacsony elemtöltés jelzése

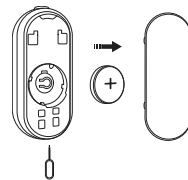
Ha a távirányító eleme lemerülőben van, az állapotjelző pirosan villog. Cserélje ki az elemet!

Távírányító elemének cseréje

Helyezzen be egy gemkapcsot vagy egy megfelelő szerszámot a távírányító alján található lyukba, vegye le az elemtartó fedelét, cserélje ki az elemet, majd tegye vissza az elemtartó fedelét!

Elem behelyezésekor ügyeljen arra, hogy a pozitív pólus kifelé nézzen!

Az elem típusa CR1632.



Figyelmeztetések

- Ne törje össze, ne vágja szét és ne üsse meg az elemet!
- Ha az elem rendkívül alacsony légnyomású vagy túlzottan magas hőmérsékletű környezetnek van kitéve (pl. napfény, tűz, forró felületek vagy forró sütő), fennáll a robbanás vagy gyúlékony folyadékok vagy gázok szivárgásának veszélye.
- A nem megfelelő típusú elem használata veszélyezteti a biztonságot, és robbanásveszélyt okozhat.
- A termékhez mellékelt elem nem újratölthető, és semmilyen körülmények között sem szabad tölteni. Győződjön meg arról, hogy az elemet a megfelelő polaritással helyezte be, és kerülje az elem pólusainak rövidzárlatát!
- A termék gombelemet tartalmaz. Ne nyelje le az elemet, különben kémiai égési sérüléseket szenvedhet! Ha az elemet lenyelik, 2 órán belül súlyos belső égési sérülések érhetik és akár halálhoz is vezethet.
- Az új és használt elemeket tartsa távol gyermekektől! Ha úgy gondolja, hogy az elemeket lenyelték vagy a test bármely részébe helyezték, azonnal forduljon orvoshoz!
- A termék apró alkatrészeket tartalmaz, például elemet és elemfedelelet. A gyermekeknek meg kell tiltani, hogy ezekkel az alkatrészekkel játszzanak, hogy elkerüljék a véletlen lenyelés vagy fulladásveszélyt. Ha az elemtartó rekesz nincs biztonságosan lezárva, hagyja abba a termék használatát, és tartsa távol gyermekektől!

Műszaki paraméterek

- Bluetooth kapcsolat
- Maximális hossz 160 cm
- Áramforrás: CR1632 elem
- Üzemi hőmérséklet: 0–40 °C
- Méret: 300×38×46 mm
- Tömeg: 404 g

A termék jellemzői, technikai paraméterei, a kezelés, irányítás módja, valamint a csomag tartalma előzetes értesítés nélkül megváltozhatnak.