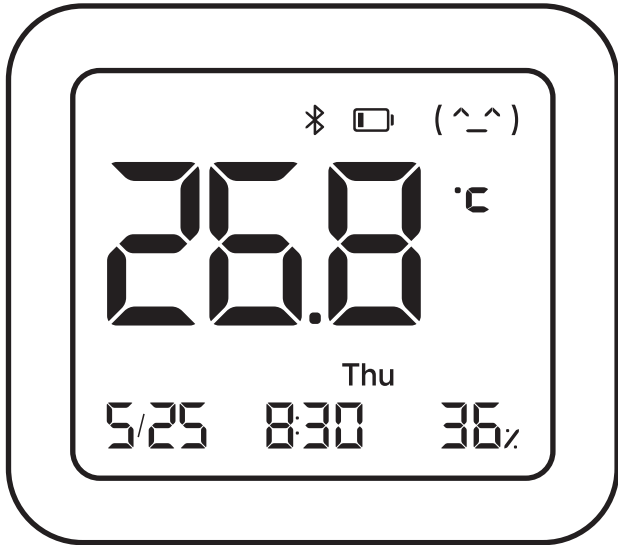




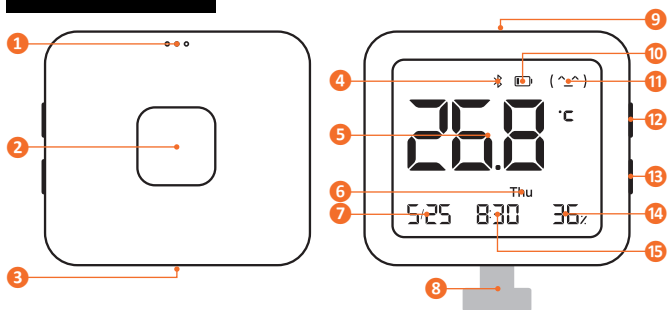
# Smart Temperature and Humidity Monitor 3

hőmérséklet és páratartalom mérő



Felhasználói kézikönyv

## Áttekintés



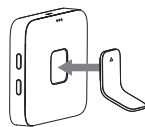
1. Hátsó szellőző nyílás
2. Öntapadó rögzítés helye
3. Fedél nyitó
4. Adatkapcsolat
5. Érték kijelző 1
6. Hét napja
7. Dátum
8. Elem szigetelőfólia
9. Felső szellőző nyílás
10. Elem élettartam
11. Komfortszint
12. FEL gomb
13. LE gomb
14. Érték kijelző 2
15. Érték kijelző 3

## Megjegyzés

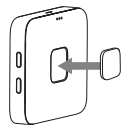
- Ne takarja el a szellőzőnyílásokat a készülék telepítésekor vagy használatakor!
- A FEL gomb a Beállítások/+ gombként használható az üzemmódok közötti váltáshoz és az idő beállításához.
- A LE gomb a Bluetooth/- gombként használható a Bluetooth kapcsolat létrehozásához és az idő beállításához.
- Első használatkor távolítsa el az elem szigetelőfóliáját!
- A kijelzőn statikus elektromosság vagy külső nyomás miatt foltosodás jelenhet meg, de ez nem hiba. Egy bizonyos idő után visszaáll a normál állapotba.
- Az év információ csak az időbeállítás módban látható.

## Üzembe helyezés

Amennyiben vízszintes felületre szeretné helyezni, először távolítsa el a védőfóliát a tartóról, és a hátulján található nyílnak megfelelően rögzítse a tartót a készülék hátuljára! A rögzítés után helyezze asztalra, polcra vagy bármilyen megfelelő sík felületre!



Amennyiben függőleges felületre szeretné helyezni, először távolítsa el a védőfóliát a kétoldalas ragasztó egyik feléről, és ragassza a készülék hátulján kialakított területre! Ezután távolítsa el a védőfóliát a másik feléről, majd ragassza a kívánt bármilyen sima felületre!



## Megjegyzés

1. A felragasztás előtt válasszon ki egy megfelelő látószögű és magasságú helyet, de legfeljebb 2 méter magasra helyezze el!
2. A kétoldalas ragasztót arra alkalmas felületre ragassza! Ne ragassza poros (például gipszkartonra vagy betonra) vagy egyenetlen felületre, mert a készülék leeshet és megsérülhet!
3. A megfelelő rögzítéshez nyomja a készüléket kb. 10 másodpercig a felragasztás után!

## Kijelző

A komfort szimbólum az alábbi táblázat szerint értelmezhető.

Hőmérséklet \ Páratartalom	< 19 °C	19 – 27 °C	> 27 °C
< 20%	(-^)	(-^)	(-^)
20 – 85%	(-^)	(^_)	(-^)
> 85%	(-^)	(-^)	(-^)

(^\_) Komfortos

(-^) Nem komfortos



Amikor az elem töltöttségi szintje eléri a kritikus szintet, egy erre utaló szimbólum jelenik meg a kijelzőn. Cserélje ki az elemet!

## Használat

Telepítse fel a Xiaomi Home alkalmazást! Indítsa el a programot, és jelentkezzen be a fiókjába, vagy regisztráljon egyet! Az alapbeállításokat követően bökjön a hozzáadás gombra, majd válassza ki a megfelelő készüléktípust! A mobilkészüléken engedélyezze a Bluetooth kapcsolatot! A keresés automatikusan elindul. Válassza ki az eszközt, és kövesse a képernyőn megjelenő utasításokat!



Amint a „Phone is connected” üzenet jelenik meg a mobilalkalmazás kezdőlapján, a készülék automatikusan elvégzi az idő szinkronizációját.

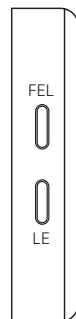
### Megjegyzés

Ha az eszközt az első bekapcsolás után 30 percen belül nem adják hozzá egy Xiaomi Home alkalmazáshoz, akkor a hozzáadás előtt állítsa alaphelyzetbe, vagy vegye ki és helyezze be újra az elemet, majd próbálja meg újra hozzáadni az eszközt!

Ha az alkalmazás verziója frissül, kövesse az aktuális alkalmazásverzióknak megfelelő utasításokat!

### Az idő beállítása kézzel

1. Az időbeállítás módba történő belépéshez tartsa nyomva a készüléken található FEL gombot 3 másodpercig, amíg az év számjegyei villogni kezdenek!
2. Nyomja meg egyszerre a FEL és LE gombokat az aktuális beállítás megerősítéséhez és a továbblépéshez! A képernyőn egymás után az év, a hónap, a nap, az óra, majd a perc jelenik meg.
3. Villogás közben nyomja meg vagy tartsa nyomva a FEL vagy LE gombot az érték módosításához!
4. A beállítások automatikusan mentésre kerülnek. 15 másodperc tétlenség után a beállított érték automatikusan mentésre kerül, és kilép az időbeállítás módból.
5. A nap információk automatikusan beállításra kerülnek.



## Nyomógomb funkciók időbeállítás módban

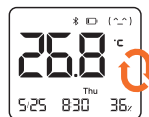
Művelet	Állapot
FEL gomb nyomva tartása 3 mp-ig	Belépés az időbeállítás módba
Mindkét gomb egyidejű megnyomása	Váltás a beállítandó elemek között
FEL gomb megnyomása/nyomva tartása	Érték növelése lépésekben/folyamatosan
LE gomb megnyomása/nyomva tartása	Érték csökkentése lépésekben/folyamatosan

## Nyomógomb funkciók működés közben

Művelet	Állapot
FEL gomb megnyomása	Az főkijelző tartalmának átváltása
LE gomb megnyomása	1. Kapcsolódás megerősítése 2. Bluetooth bekapcsolása
Mindkét gomb nyomva tartása 7 mp-ig	Gyári alapállapot visszaállítása

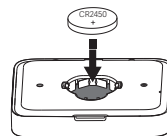
### Főkijelző tartalmának átváltása

Működés közben a FEL gomb megnyomásával lehet váltani a főkijelzőn megjelenő tartalmak között (hőmérséklet/páratartalom/idő).



### Elem csere

Távolítsa el az elemtartó fedelét a készülék alján található nyílásból! Vegye ki a lemerült elemet, és helyezzen be egy CR2450 gomelemet a pozitív oldalával felfelé, majd helyezze vissza a fedelet!



### Napi ápolás és karbantartás


Tisztítás közben kerülje a víz bejutását az eszközbe.

A felületen lévő szennyeződést nedves, puha ruhával és semleges mosószerrel törölje le!

## Óvintézkedések

- Az eszköz nem vízálló, ne merítse vízbe a szellőzőnyílásait!
- Ne távolítsa el erővel az eszközt a falról, amennyiben öntapadó matricával van rögzítve, így elkerüli a fal vagy az eszköz sérülését!
- Az eszköz nem alkalmas 0 °C alatti hőmérsékletű környezetben való használatra.
- Tartsa távol a magas hőmérsékletű vagy páratartalmú, zord környezettől!
- Csere esetén a megadott elemtípust használja, a használt elemet pedig a vonatkozó nemzeti előírásoknak megfelelően ártalmatlanítsa!
- Ez az eszköz az egészséges életmód elősegítésére szolgáló adatreferenciaként szolgál, és nem használható mérőeszközként!
- A mellékelt elem csak próbaüzemre szolgál, előfordulhat, hogy nem tartalmaz elegendő energiát a folyamatos, hosszú üzemidőhöz.

## Hibaelhárítás

- Hiba: A kijelzőn az alacsony elem töltöttség ikon  jelenik meg, vagy nincs tartalom. Az elem lemerült, cserélje ki!
- Hiba: Elemcsere után a kijelzőn nem jelenik meg tartalom. Az elem rosszul van behelyezve, helyezze be helyesen!

- A kijelző a **H** jelzés látható.  
A környezeti hőmérséklet meghaladja a 60 °C-ot. Helyezze az eszközt a mérési tartományon belüli környezetbe!
- A kijelző az **L** jelzés látható.  
A környezeti hőmérséklet -9,9 °C alatt van. Helyezze az eszközt a mérési tartományon belüli környezetbe!
- A kijelzőn foltok láthatók.  
Statikus elektromosság vagy külső nyomás érte. Hagyja az eszközt egy ideig pihenni, hogy visszatérjen a normál állapotába!
- A hőmérséklet vagy a páratartalom értéke pontatlan.  
A szellőzőnyílások el vannak záródva, távolítsa el az esetleges akadályokat!
- A hőmérséklet vagy a páratartalom értéke pontatlan.  
Víz kerül a szellőzőnyílásokba. Szárítsa ki az eszközt, vagy törölje szárazra nedvszívó papírral!

## Műszaki paraméterek

- LCD kijelző
- Bluetooth LE 5.0
- Hőmérséklet érzékelési tartomány: 0-60 °C ( $\pm 0,1$  °C)
- Páratartalom érzékelési tartomány: 0-99% RH ( $\pm 1\%$ )
- Android és iOS kompatibilis alkalmazás
- CR2450 elem
- Méretek: 79,6×70,2×14,5 mm
- Súly: 72 g

