



RVC-110
takarítórobot



FELHASZNÁLÓI KÉZIKÖNYV

Biztonsági információk

Az első használat előtt figyelmesen olvassa el a biztonsági utasításokat, és őrizze meg a későbbi használatra!

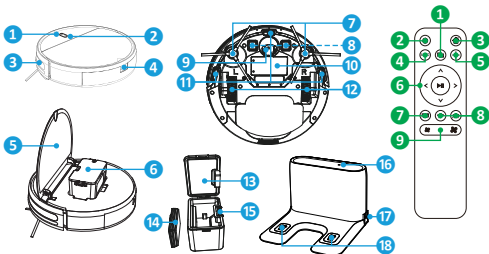
1. Tartsa gyermekek és háziállatok elől elzárva, hogy elkerülje a rágást és a lenyelést.
2. Figyelmeztetés! A készülék lítium-ion akkumulátort tartalmaz.
3. Soha ne nyissa ki a készüléket, csak szakképzett személy szerelheti szét! A felhasználóknak nem ajánlott szervizelést vagy javítást végezni!
4. Csak a mellékelt töltővel tölts! Ne használjon nem eredeti tartozékokat, mert ez a termék működését befolyásolhatja!
5. Ne érintse meg a vezetékeket, aljzatokat vagy a készülék részeit takarítás üzem módban!
6. Ne üljön a készülékre!
7. A használat előtt távolítson el minden olyan tárgyat és egyéb akadályokat, amelyek beakadhatnak a kefékbe vagy a légbefúvó járatba!
8. Ne törje meg a vezetékeket, és ne helyezzen nehéz tárgyakat a készülékre!
9. Ez egy háztartási készülék. Csak beltéri és száraz körülmények között használható! Ne használja kültéren!
10. Ne használja nedves környezetben (pl. fürdőszobában)!
11. A balesetek elkerülése érdekében tájékoztassa a környezetét a folyamatban lévő takarításról!
12. Használat előtt ürítse ki a portartályt, mert befolyásolja a takarítás hatékonyságát és csökkenti a szívóképességet!
13. Az üzemi és tárolási hőmérséklet 0-40 °C között van. Más hőmérsékletű környezet befolyásolhatja a működést.
14. Kizárólag eredeti akkumulátort és töltőt használjon! Alkáli elemek használata szigorúan tilos!
15. Ne használja a készüléket nyílt láng vagy törékeny tárgyak közelében!
16. Ne használja extrém meleg (>40 °C) vagy extrém hideg (<0 °C) hőmérsékleten! A jótállás nem terjed ki az ebből eredő károokra.
17. Ne érintse meg a készüléket bekapcsolt állapotban és takarítás közben! Tartsa távol a haját, a ruháját, az ujjait és más testrészeit a készülék nyílásaitól!
18. A készülék nem képes kő- vagy papírhulladékot felszívni, mivel ezek eltömíthetik.
19. Ne próbálja meg feltakarítani égő tárgyakat (pl. cigarettát, gyufát, hamut stb.), mert tüzet okozhatnak!
20. Tartsa távol gyúlékony anyagoktól és vegyszerektől!
21. Ne helyezzen tárgyakat a szívónyílásba! Ne használja, ha a szívónyílás el van dugulva! Mindig biztosítsa a zavartalan levegőáramlást a szívónyílásnál!
22. Bánjon óvatosan a tápkábellel! A töltőállomás mozgásakor ne húzza és ne használja a tápkábelt fogantyúként!
23. Ne helyezze a tápkábelt ajtónyílásba vagy más olyan helyekre, ahol megsérülhet! Győződjön meg arról, hogy a tápkábel és a töltőállomás körül van elég szabad hely!
24. Ne használjon sérült töltőállomást vagy tápkábelt!
25. Figyelmeztetés! A távirányító AAA elemeket tartalmaz és kizárólag ilyen elemeket használjon!

26. Soha ne használjon együtt régi és új, illetve különböző típusú elemeket! Vegye ki az elemeket, ha hosszabb ideig nem használja a távirányítót! Ellenőrizze az elemek polaritását behelyezéskor, mert a robbanást okozhat! Az elemek nem tartozékok.
27. A töltőállomás leválasztó eszközként szolgál, így mindig működőképesnek kell maradnia! Mindig győződjön meg arról, hogy a hálózati aljzat körül van elég hely a könnyű hozzáférés érdekében!

A csomag tartalma



Áttekintés



- | | | |
|---------------------|----------------------|-------------------------|
| 1. Főkapcsoló | 10. Akkumulátor | 1. Körbetakarítás |
| 2. Töltésgomb | 11. Peremérzékelő | 2. Főkapcsoló |
| 3. IR érzékelő | 12. Hajtókerék | 3. Töltés |
| 4. Vízartály retesz | 13. Portartály fedél | 4. Automata takarítás |
| 5. Fedél | 14. HEPA szűrő | 5. Folt takarítás |
| 6. Portartály | 15. Úritő reteszgomb | 6. Start/Stop/Irányok |
| 7. Oldalkefe | 16. Állapotjelző | 7. Cikcakk takarítás |
| 8. Töltőérintkező | 17. Tápcsatlakozó | 8. Felmosóvíz mennyiség |
| 9. Irányítókerék | 18. Töltőérintkező | 9. Szívóerő állítás |

Használat

Előkészítés

A takarítórobot használata előtt távolítsa el a védőszalagokat a készülékről, valamint a védőfóliát a töltőállomásról!

Töltés


Helyezze a töltőállványt sík talajra, a fal mellé! Ne helyezzen semmilyen tárgyat a töltőállvány bal és jobb oldalától 0,5 méteren belül, illetve elé 1,5 méteren belül!

Csatlakoztassa a tápegységet a töltőállomáshoz!

Szerelje fel a bal és jobb oldalkeféket!

Töltéshez helyezze a takarítórobotot a töltőállomásra! Töltés közben az állapotjelző villog. A töltés befejezése után az állapotjelző folyamatosan világít. A takarítórobot teljes feltöltése körülbelül 5 órát vesz igénybe.

Takarítás közben a takarítórobot folyamatosan ellenőrzi az akkumulátor töltöttségi szintjét. Ha a töltöttségi szint nem elegendő, akkor a takarítórobot automatikusan visszatér a töltőállomásra és megkezdí az akkumulátor töltését.

Alternatív megoldásként nyomja meg a távirányító  gombját, hogy a takarítórobot visszatérjen a töltőállomásra!

Figyelmeztetés!

Az első használat előtt legalább 6 órán át töltse az akkumulátort!

Ne helyezze a töltőállomást közvetlen napfénynek kitett helyre vagy tükrök közelébe! Amennyiben fényvisszaverő tárgyak vannak a közelében, takarja le a töltőállomás tetejét, de maradjon alul 7 cm fedetlen!

A töltés biztonságossága és az esetleges károk elkerülése érdekében a töltés előtt vegye ki a víztartályt!

Takarítás

A készülék a különböző takarítási igényekhez több üzemmódot kínál. A különböző takarítási üzemmódok a takarítóroboton vagy a távirányítón keresztül állíthatók be.

Automatikus takarítás

Beállításához kikapcsolt állapotban tartsa nyomva a főkapcsolót! Bekapcsolás után az állapotjelző világít, majd nyomja meg ismét a főkapcsolót!

Folt takarítás

Ez az üzemmód olyan környezetben alkalmazható, ahol a szennyeződés nagy mennyiségben van jelen. A takarítórobot spirális pályán takarítja fel a padlót a megadott területen, majd a munka után visszatér az eredeti pontra.

Az üzemmód engedélyezéséhez nyomja meg a távirányító  gombját!

Takarítás a falak mentén

Ez az üzemmód a beltéri sarkokban alkalmazható. A takarítórobot a rögzített tárgyak (pl. fal) mentén végzi el a takarítást, majd a munka után visszatér a töltőállomáshoz.

A takarítás indításához nyomja meg a távirányító  gombját!


Kézi irányítás

Az üzemmód a kézi irányítású takarítást engedélyezi.

Az irányításhoz használja a távirányító  gombjait a mozgathoz vagy forduláshoz!

Szüneteltetés, felélesztés, kikapcsolás

Szünetelés

Működés közben nyomja meg a takarítóroboton a főkapcsolót, vagy a távirányítón található  gombot a munka szüneteltetéséhez!

Felélesztés

A takarítórobot, ha 10 percnél hosszabb ideig tétlen állapotban van, alvó üzemmódba kapcsol és az állapotjelző elalszik. Nyomja meg a takarítóroboton található főkapcsolót a felélesztéséhez, majd nyomja meg a távirányítón található főkapcsolót az újraindításhoz!

Kikapcsolás

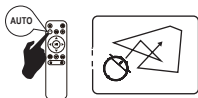
Szüneteltetés állapotban tartsa nyomva a takarítóroboton található főkapcsolót! Ha a takarítórobot állapotjelzője nem világít, akkor ki van kapcsolva.

A robotot egy feladat befejezése után nem ajánlott kikapcsolni. Tartsa töltés alatt, hogy a következő feladat során tovább működhessen!

Takarítási módok

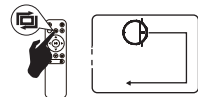
Automatikus takarítás

A takarítórobot 90 percig véletlenszerűen takarít, majd a munka befejezése után automatikusan visszatér a töltőállomáshoz.



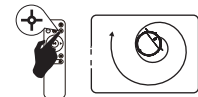
Takarítás a falak mentén

A takarítórobot a falaktól kevesebb, mint 2 cm távolságra végzi el a terület széleinek takarítását.



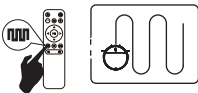
Folt takarítás

A munka spirálisan először az óramutató járásával megegyezően indul, és a kb. 60 cm-es sugár elérése után visszafelé folytatódik. A takarítás a kiindulási helyzetbe való visszatéréskor ér véget.



Cikcakk takarítás

Ebben az üzemmódban a leghosszabb takarítási távolság egyenes vonalban 5 méter.



Mobilalkamazás

Töltse le a Tuya Smart vagy Smart Life alkalmazást! Jelentkezzen be vagy regisztráljon egy felhasználót! Ehhez használja a mobilszámát vagy e-mail címét! Ezután adja hozzá a készüléket az alkalmazáshoz!

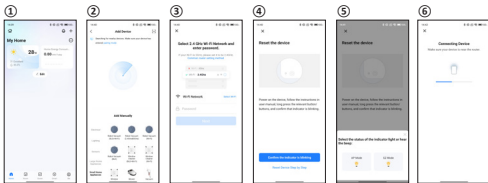
Wi-Fi kapcsolat

Kétféle Wi-Fi kapcsolat lehetséges, az EZ és az AP mód.

1. EZ mód

Kapcsolja be a takarítórobotot, majd tartsa nyomva a töltésgombot 3 másodpercig az EZ módba való belépéshez! Egy sípoló hangot fog hallani. A készülék állapotjelzője sárgára vált és gyors ütemben kezd villogni.

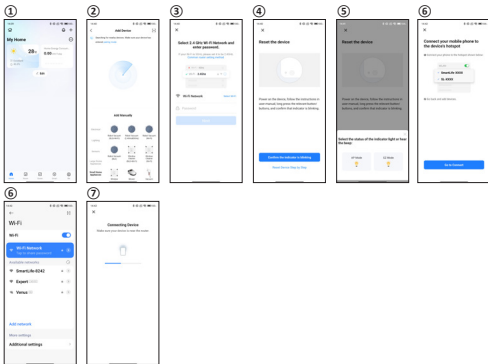
1. Jelentkezzen be és nyomja meg a + gombot!
2. Válassza a **Small Home Appliance**, majd a **Robot Vacuum (Wi-Fi)** opciót!
3. Válassza a 2,4 GHz Wi-Fi hálózatot, adja meg a jelszót, majd kattintson a „Next” gombra!
4. Ha szükséges, állítsa alaphelyzetbe a készüléket, majd nyomja meg a kék gombot, ha villog az állapotjelző!
5. Válassza az EZ módot!
6. Várja meg a sikeres kapcsolódást!



2. AP mód

Kapcsolja be a takarítórobotot, majd tartsa nyomva a töltésgombot 6 másodpercig az AP módba való belépéshez! Két sípoló hangot fog hallani. A készülék állapotjelzője sárgára vált és lassú ütemben kezd villogni.

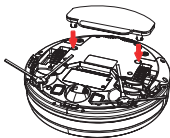
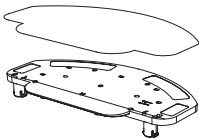
1. Jelentkezzen be és nyomja meg a + gombot!
2. Válassza a **Small Home Appliance**, majd a **Robot Vacuum (Wi-Fi)** opciót!
3. Válassza a 2,4 GHz Wi-Fi hálózatot, adja meg a jelszót, majd kattintson a „Next” gombra!
4. Ha szükséges, állítsa alaphelyzetbe a készüléket, majd nyomja meg a kék gombot, ha villog az állapotjelző!
5. Válassza az AP módot!
6. Csatlakozzon a **SmartLife-XXXX** nevű Wi-Fi hotspothoz!
7. Várja meg a sikeres kapcsolódást!



Tartozékok

Felmosó felhelyezése

Helyezze a felmosópárnát a felmosótartóra, majd helyezze fel a szerkezetet a robotporszívó aljára!

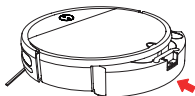
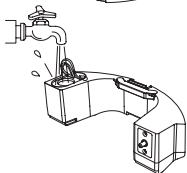
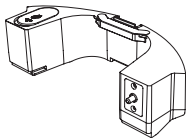
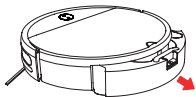


Víztartály

Vegye ki a víztartályt, majd nyissa ki a dugót és töltsse fel vízzel! Zárja be a dugót, majd tegye vissza a helyére a víztartályt!

Ne használja a felmosás funkciót szőnyegen!

Felmosás után tisztítsa ki a víztartályt, és vegye le a felmosópárnát!



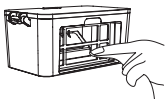
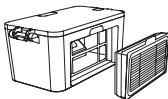
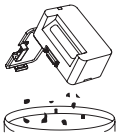
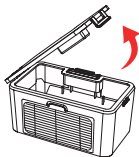
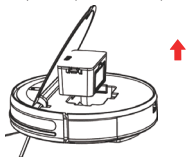
Portartály

Nyomja meg a portartályon található gombot az eltávolításához, majd nyissa ki a fedelét! Öntse ki a szemetet! Vegye ki a HEPA szűrőt és kocogtassa meg a por eltávolításához, majd mossa át!

A portartályt és a szűrőt vízzel is tisztíthatja, de ne felejtse el alaposan megszáritani, mielőtt visszahelyezi őket a helyükre! Ne használjon mosószert! Ne tegye ki a HEPA szűrőt közvetlen napfénynek!

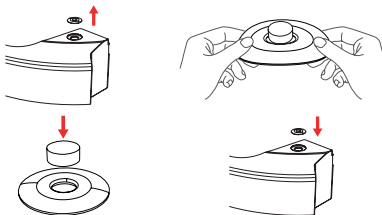
A HEPA szűrőt 15-30 naponta tisztítsa ki, és három havonta cserélje újra!

Zárja le a portartály fedelét, és helyezze vissza a helyére!



Pamutszűrő

Vegye ki a gumidugót, majd abból a pamutszűrőt! Cserélje ki a szűrőt ki egy újra! Helyezze vissza a gumidugót!

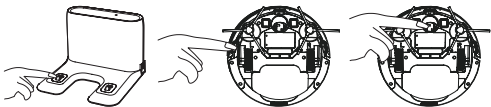


Töltőérintkező, peremérzékelő, irányítókerék

Az érintkezők, az érzékelők és az ütköző elektronikus alkatrészeket tartalmaznak. A tisztításhoz használjon száraz rongyot! Ne használjon nedves rongyot, mert a víz bejuthat és kárt okozhat!

Ha hosszabb ideig nem használja a készüléket, töltsse fel teljesen mielőtt elrakja! Használaton kívül töltsse fel háromhavonta, így elkerülheti a túlzott lemerülést!

Ha az akkumulátor túlságosan lemerült, vagy hosszú ideig nem használja, előfordulhat, hogy nem tölthető újra. Ilyenkor forduljon a szervizhez. Ne szerelje szét a terméket.



Állapotjelzők

A készüléknek két állapotjelzője van, a felső a tápellátást, az alsó pedig a töltést jelzi. Az állapotjelzők három színűek lehetnek: piros, zöld és sárga, valamint az állapotuk a következő lehet: kikapcsolt, folyamatosan világító, gyorsan villogó és lassan villogó.

Készülék állapot	Állapotjelző			
	Tápellátás		Töltés	
	Szín	Állapot	Szín	Állapot
Bekapcsolva	Zöld	Világít		Kikapcsolt
Kikapcsolva		Kikapcsolt		Kikapcsolt
Takarítás	Zöld	Kikapcsolt		Kikapcsolt
Újratöltés	Zöld	Világít	Sárga	Világít
Teljes újratöltés	Zöld	Világít	Piros	Világít
Töltés közben	Zöld	Világít	Zöld	Lassan villog
Töltés vége	Zöld	Világít	Zöld	Világít
Wi-Fi AP mód	Zöld	Gyorsan villog	Zöld	Gyorsan villog
Wi-Fi EZ mód	Zöld	Világít		Kikapcsolt
Figyelmeztetés	Piros	Gyorsan villog		Kikapcsolt
Készenléti üzemmód	Zöld	Világít		Kikapcsolt
Alvó üzemmód		Kikapcsolt		Kikapcsolt
Alacsony töltöttség	Piros	Gyorsan villog		Kikapcsolt
Nincs kalibrálva	Piros	Gyorsan villog	Piros	Gyorsan villog
Kalibrálva	Zöld	Világít		Kikapcsolt

Műszaki jellemzők

- Szívóerő: 1400 Pa
- Beépített LIDAR szkennel
- Beépített Wi-Fi kapcsolat
- Akkumulátor: 2500 mAh
- Töltésidő: max. 4 óra
- Portartály: 200 ml
- Víztartály: 230 ml
- Zaj: <65 dB
- USB Type-C csatlakozó
- Méretek: 300×300×74 mm
- Tömeg: 2,5 kg

A termék jellemzői, technikai paraméterei, a kezelés, irányítás módja, valamint a csomag tartalma előzetes értesítés nélkül megváltozhatnak.

A **Denver** termékek hivatalos forgalmazója
Expert Zrt.

1044 Budapest, Óradna u. 12.