



# MiVue™ 80X Sorozat



**Felhasználói kézikönyv**



Átdolgozás: R00  
(08/2023)

### **Felelősség elhárítása**

Az ebben a kézikönyvben szereplő képernyőképek eltérhetnek az operációs rendszerek és szoftverek verzióitól függően. Javasoljuk a termék legfrissebb felhasználói kézikönyvének letöltését le a Mio™ webhelyét: ([www.mio.com](http://www.mio.com)).

A termékjellemzők és a dokumentumok előzetes tájékoztatás nélkül megváltoztathatók. A MiTAC nem garantálja a dokumentum hibátlanságát. A MiTAC nem vállal felelősséget az eszköz és a dokumentáció közötti eltérések, valamint az abban esetleg előforduló hibák vagy hiányosságok miatti közvetett vagy közvetlen károkért.

### **Megjegyzések**

Mindegyik típus nem minden országban elérhető.

A megvásárolt típustól függően előfordulhat, hogy az eszköz és a kiegészítők színe és megjelenése nem egyezik a dokumentumban lévő ábrával.

MiTAC Europe Ltd.  
The Pinnacle, Station Way, Crawley RH10 1JH, UK  
MiTAC Europe Ltd. Sp. Z o. o, Oddział w Polsce  
ul. Puławska 405 A, 02-801 Warszawa, Poland

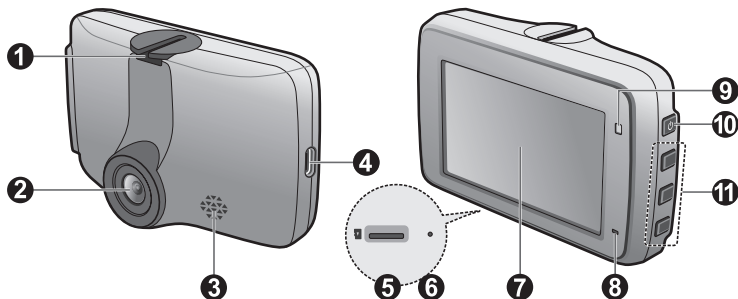
# Tartalomjegyzék

Ismerkedés a menetrögzítő kamera .....	4
Memóriakártya behelyezése .....	5
Kártya formázása .....	5
A menetrögzítő kamera használata gépjárműben .....	6
Figyelmeztetések .....	6
Szerelje fel a rögzítőt.....	7
A menetrögzítő kamera bekapcsolása .....	9
Üzemkapcsoló gomb .....	9
A menetrögzítő kamera újraindítása.....	9
Felhasználói felület.....	10
Funkcióbillentyűk.....	10
Felvétel vezetési módban.....	11
Folyamatos felvétel .....	11
Események felvétele .....	11
Parkolási mód.....	13
Kamera mód.....	14
Lejátszás mód .....	15
Csatlakozás .....	16
MiVue Pro.....	16
WIFI csatlakozás beállítása.....	16
Rendszerbeállítások .....	17
Lejátszás .....	17
Kamera.....	17

WIFI.....	17
Hangfelvétel .....	17
Vezetési biztonság .....	17
Parkolási mód.....	18
Videó rögzítés .....	19
Rendszer .....	19
Formáz .....	20
Figyelmeztetések .....	21
Az eszköz gondozása .....	21
A GPS-ről .....	22
Biztonsági óvintézkedések .....	22
Szabályozási információk (CE) .....	24
WEEE.....	25

# Ismerkedés a menetrögző kamera

① A kézikönyvben szereplő képernyőképek és egyéb bemutatott elemek eltérhetnek a tényleges termékhez tartozó képernyőképektől és ábráktól.



- ① Eszköztartó foglalat
- ② Kameraobjektív
- ③ Hangszóró
- ④ USB-C-csatlakozó
- ⑤ Memóriakártyanyílás
- ⑥ Lekapcsoló gomb

- ⑦ LCD-kijelző
- ⑧ Mikrofon
- ⑨ Rendszer jelzőfény
- ⑩ Üzemkapcsoló gomb
- ⑪ Funkcióbillentyűk

# Memóriakártya behelyezése

① A MiTAC nem garantálja, hogy a termék valamennyi gyártó MicroSDmemóriakártyájával kompatibilis.

Memóriakártyát kell behelyezni a felvétel indításához. Külön MicroSD-emóriakártyát használjon rögzítéshez és általános adattároláshoz.

A memóriakártyát a Mio készülék bekapcsolása előtt kell behelyezni. Felvétel közben NE távolítsa el a memóriakártyát. A memóriakártya eltávolítása előtt tanácsos kikapcsolni az eszközt.

A (MicroSD) memóriakártyát az ábrán látható módon, a szélénél megfogva, óvatosan helyezze be a nyílásba. Ne tegye ki a memóriakártya közepét erős nyomásnak.

A kártya eltávolításához óvatosan nyomja be a kártya felső szélét, hogy kioldja, majd húzza ki a nyílásból.



## Kártya formázása

Mielőtt hozzáfogna a felvétel készítéséhez, formázza a memóriakártyát, hogy megelőzze a nem a menetrögzítő kamera által létrehozott fájlok okozta hibás működést.

Ha a memóriakártyát formáznia kell (az összes adat törlődik):

1. Nyomja meg a  .
2. Válassza **Formázógombot**.
3. Amikor a rendszer kéri, nyomja le a  gombot.

# A menetrögzítő kamera használata gépjárműben

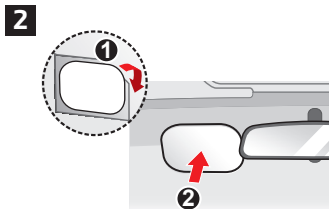
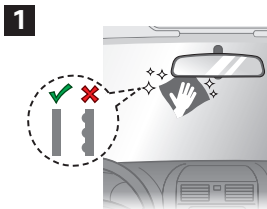
## Figyelmeztetések

- Ne használja az eszközt vezetés közben. A termék használata nem mentesíti a vezetőt az alól, hogy teljes felelősséggel cselekedjen. Ez a felelősség kiterjed a közlekedési rendszabályok maradéktalan betartására a baleset, személyi sérülés vagy anyagi kár megelőzése érdekében.
- Szélvédőre szerelhető tartó szükséges a menetrögzítő kamera gépkocsiban történő használatához. A menetrögzítő kamera úgy helyezze el, hogy ne akadályozza a vezető kilátását, illetve a légzsákok felfúvódását.
- Győződjön meg arról, hogy nem akadályozza semmilyen tárgy a kamera objektívjét és annak közelében ne legyen fényvisszaverő anyag. Tartsa tisztán az objektívet.
- Ha a gépkocsi szélvédője színezett és bevonattal rendelkezik, befolyásolhatja a rögzítés minőségét.
- A lehető legjobb minőségű felvétel érdekében tanácsos a menetrögzítő kamera a visszapillantó tükör közelében elhelyezni.
- Válasszon a járművön belül megfelelő elhelyezést az eszköz felszereléséhez. Soha ne helyezze az eszközt olyan helyre, ahol a vezető kilátását akadályozza.
- Ha a gépkocsi szélvédője színezett és fényvisszaverő bevonattal rendelkezik, hővisszaverő is lehet, ami befolyásolja a GPS-vételt. Ilyen esetben a menetrögzítő kamera eszközt oda szerelje, ahol „tisztá felület” van. Ez általában a visszapillantó tükör alatt szokott lenni (csak a kiválasztott típusok esetében).
- A rendszer indításkor automatikusan kalibrálja a gyorsulásérzékelőt. A gyorsulásérzékelő hibás működésének megelőzése érdekében az eszközt a gépjárműbe szerelése UTÁN kapcsolja csak be.

## Szerelje fel a rögzítőt

A járművet vízszintes területen parkolja le. Kövesse az utasításokat a rögzítő és a kamera járműbe történő biztonságos beszerelése érdekében.

- Mielőtt az eszköz tartóját a szélvédőre rögzítené, javasoljuk, hogy alkohollal tisztítsa meg a szélvédőt, és győződjön meg arról, hogy a használni kívánt felület por-, olaj- és zsírmentes.
- Ragassza az öntapadós réteget a szélvédőre, majd rögzítse a tartót az öntapadós rétegen.
- A kábeleket ve-zesse át a tetőn és az oszlopon, hogy ne akadályozzák a vezetést. Győződjön meg arról, hogy a felszerelt ká-belek nem akadályozzák a jármű lég-zsákjainak vagy egyéb biztonsági funkcióinak működését.
- A rögzítési szög állítása során figyeljen arra, hogy a kamera képe párhuzamos legyen a vízszintes talajjal; és a talaj/ég aránya kb. 50:50-hez legyen.
- Az eszközök és kábelek elhelyezkedése a jármű típusától függően eltérő lehet. Ha a telepítés során problémába ütközik, forduljon szakképzett személyhez (pl. a jármű szervizelését végző szerelőhöz) további segítségért.

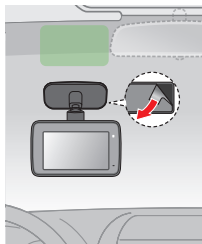




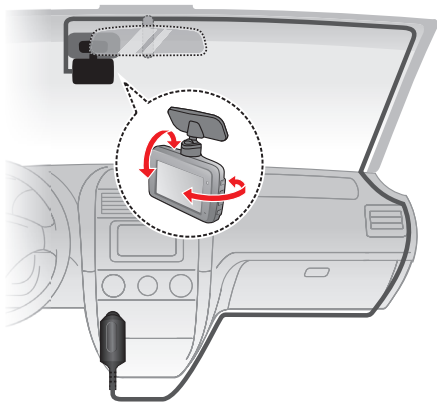
3



4



5



# A menetrögzítő kamera bekapcsolása

Végezze el a telepítést a "A menetrögzítő kamera használata gépjárműben" című részben szereplő utasításoknak megfelelően. A menetrögzítő kamera automatikusan bekapcsolódik, amint áramforráshoz csatlakoztatják.

A Mio legelső alkalommal történő bekapcsolásakor kövesse a képernyőn megjelenő utasításokat, és végezze el az alábbiakat:

- Válassza ki a kívánt nyelvet.
- Állítsa be a dátumot és pontos időt GPS szinkronizálással vagy a helyi időzóna.\*
- A távolság mértékegységének beállítására szolgál.\*

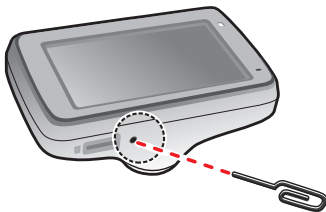
*\* Csak a kiválasztott típusok esetében.*

## Üzemkapcsoló gomb

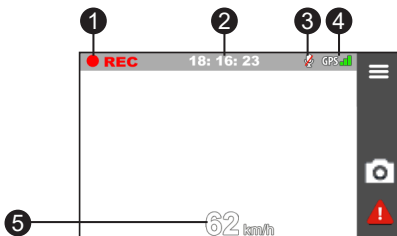
Nyomja meg és tartsa lenyomva a Power (Főkapcsoló) gombot 2 másodpercig a menetrögzítő kamera kézi be-, illetve kikapcsolásához.

## A menetrögzítő kamera újraindítása

Előfordulhat, hogy hardveres alaphelyzetbe állítást kell végeznie a menetrögzítő kamera, ha nem válaszol, vagy úgy tűnik, „lefagyott” vagy nem reagál. A Mio újraindításához helyezzen egy kisméretű rúddal (pl. kiegyenesített gemkapocs) nyomja meg a Mio alaphelyzet gombját.



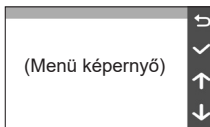
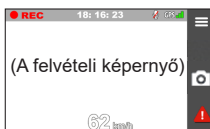
# Felhasználói felület



- 1 Felvétel kijelző
- 2 Idő kijelzés
- 3 Mikrofon állapot
- 4 GPS jel (csak a kiválasztott típusok esetében)
- 5 Vezetési sebesség kijelző

## Funkcióbillentyűk

Az LCD képernyőn található ikonok vezérlésére a készüléken, négy darab funkció gomb áll a rendelkezésre. A gomb tényleges funkciója a különféle képernyőkön eltérő lehet.



- Megnyitja a menüképernyőt
- Belép a Parkolási módba \*
- Fényképet készít
- Nyomja meg vészhelyzeti felvétel manuális indításához
- Visszatér az előző oldalra
- Kijelöli az aktuális elemet
- Az előző opcióra ugrik
- A következő opcióra ugrik



\* Nyomja meg és tartsa lenyomva két másodpercig a Parkolási mód figyelés aktiválásához (ha engedélyezett).

# Felvétel vezetési módban

① Győződjön meg arról, hogy a menetrögzítő kamera csatlakozik-e az áramforráshoz, hogy a rendszer bekapcsolhasson a rögzítés megkezdéséhez.

## Folyamatos felvétel

Alapértelmezésként a felvétel a menetrögzítő kamera bekapcsolódását követően azonnal elindul.


Folyamatban lévő rögzítés közben manuálisan leállíthatja a felvételt a  .  
Nyomja meg a  gombot visszatért a rögzítési képernyőre; a rendszer automatikusan elindítja a folyamatos rögzítést.

A rögzített fájlt a készülék több ideiglenes videoklipre bonthatja. A rögzítés a videoklippek között nem áll le. Ha a memóriakártyája megtelik a folyamatos felvételekkel, az eszköz automatikusan felülírja a kategóriában szereplő legrégebbi fájlt.



A folyamatos felvételeket a „Normál” kategóriából játszhatja le.

## Események felvétele

Alapértelmezésként, ha esemény történik, pl. hirtelen sérülés, nagy sebességű vezetés, rosszul bevett kanyar vagy karambol, a gyorsulásérzékelő hatására a menetrögzítő kamera "Vészhelyzeti" (eseményfeltevő) felvételt indít el.

① Módosíthatja a G-érzékelő érzékenységi szintjét, a következőkre koppintva:  > **Videó rögzítés** > **Gyorsulásérz. érz.**

Eseményközpontú rögzítés indítása esetén az aktuális eseményt tartalmazó videó, valamint a közvetlenül az adott esemény előtt és után rögzített videók az „Esemény” kategóriába lesznek másolva. Ha a memóriakártyája megtelik az eseményfelvételekkel, az eszköz automatikusan felülírja a kategóriában szereplő legrégebbi fájlt.


Ha manuálisan szeretne felvételt elindítani egy eseményről, miközben a folyamatos felvétel tart, nyomja meg az Esemény gombot (  ). Felvétel közben a felvételt manuálisan is leállíthatja a  gombbal. A rendszer automatikusan elindítja a felvételt.


Az eseményekről készült felvételeket a „Esemény” kategóriából játszhatja le.

# Parkolási mód


① Ez a funkció csak bizonyos készüléktípusokon áll rendelkezésre.

① Ehhez az üzemmódhoz további áramforrást kell használnia, például Mio SmartBox szünetmentes tápkábel, amelyet külön kell megvásárolni.

Menetrögzítő kamera támogatja a parkolás rögzítése funkciót. A parkolási mód alapértelmezetten letiltásra kerül. Mielőtt aktiválná a Parkolás módot, ellenőrizze az eszköz memóriaterület-kiosztását. A parkolásfelvétel megfelelő helyének beállításához lépjen a következőkre:  > **Rendszer** > **Tárhely-kiosztás**. A kiosztás módosításával törölődik a memóriakártya tartalma, ezért előbb mentse a videókat vagy fotókat a számítógépre.




A funkciót engedélyeznie kell a  > **Parkolási mód** > **Detektálás** > **Okos mód**. Ha a parkolási mód érzékelése engedélyezve van, és a jármű 5 percig egy helyben áll, akkor a rendszer átvált parkolási módra.

Parkolási módban csak akkor lehet parkolási felvételeket elindítani, ha mozgások és rezgések érzékelhetők. A parkolási felvétel az eseményt megelőző másodperceket és az eseményt követő másodperceket is menti. Ha a memóriakártyája a parkolási felvételekkel megtelik, az eszköz automatikusan felülírja a kategóriában szereplő legrégebbi fájlt.

A parkolási mód megállításához és a folyamatos felvétel folytatásához nyomja meg  gombot. A parkolási felvételek megtalálhatóak a "Parkolás" kategóriában.

## Kamera mód











A menetrögzítő kamera fényképek készítését is lehetővé teszi:

- Folyamatban lévő felvétel közben nyomja meg a  gombot fotó készítéséhez.
- Nyomja meg a  gombot a > **Kamera** >  .

A fotók megtalálhatóak a „Fotó” kategóriában.

# Lejátszás mód

Videó vagy fotó kiválasztásához lejátszás érdekében:

1. Nyomja meg a  gombot a > **Lejátszás** >  gombot.
2. Jelölje ki a kívánt típust, majd nyomja meg a(z)  gombot.
3. A  /  gombok segítségével válassza ki a kívánt fájlt a listáról, majd nyomja meg a  gombot a lejátszás indításához.
4. Az előző/következő fájl megtekintéséhez nyomja le a(z)  /  gombot.
5. Egy fénykép megtekintésekor a  gomb megnyomásával törölheti a fájlt.
6. A videó megtekintésekor lenyomhatja a  gombot az alábbi műveletek elvégzéséhez:
  - **Lejátszás / Szünet:** Elindítja vagy szünetelteti a lejátszást.
  - **Törlés:** Törli a fájlt.

① A törölt fájlok nem állíthatók vissza. Törlés előtt minden esetben készítsen biztonsági mentést a fájlokról.



# Csatlakozás

## MiVue Pro


① A MiVue Pro alkalmazás az iOS 9.0 (és újabb), illetve Android 5.0 (és újabb) rendszerű eszközökkel kompatibilis. A MITAC nem garantálja, hogy az összes gyártótól származó okostelefon kompatibilis a termékkel. Nem minden szolgáltatás elérhető mindegyik típuson.

A MiVue Pro alkalmazás lehetővé teszi, hogy megtekintse és megossza másokkal a MiVue menetrögzítő kamerákkal készített videókat WIFI-kapcsolaton keresztül, illetve biztonsági másolatot készítsen a videókról. Keressen rá a „MiVue Pro” kulcsszóra az Apple Store vagy a Google Play áruházban, majd töltsse le és telepítse ingyenesen a MiVue Pro alkalmazást.

## WIFI csatlakozás beállítása

① A Mio és az okostelefon közötti WIFI-kapcsolat nem csatlakozik az internethez.

A WIFI funkció lehetővé teszi, hogy a menetrögzítő kamerát okostelefonjához csatlakoztassa.

1. Alapértelmezés szerint a WIFI funkció le van tiltva. A WIFI funkciót manuálisan engedélyezheti a  > **WIFI** > **APP csatlak.** lehetőség kiválasztásával. Ha engedélyezve van, a WIFI beállítóképernyője megjeleníti az SSID-azonosítót és a menetrögzítő kamera jelszavát.
2. Nyissa meg a MiVue Pro alkalmazást, az okostelefonján kövesse a WIFI-kapcsolat beállításának lépéseit.

# Rendszerbeállítások

A rendszerbeállítások testreszabásához nyomja meg a  gombot.

## Lejátszás

Videók és fotók lejátszásához.


## Kamera

Koppintson rá a Kamera módba lépéshez.

## WIFI

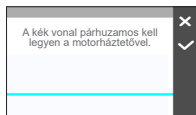
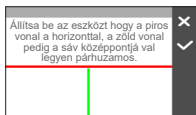
- **APP csatlak.:** Bekapcsolja a WIFI funkciót.
- **Jelszómódosítás:** Módosítja a WIFI jelszót.

## Hangfelvétel

Beállíthatja, hogy a felvételhez hang rögzítése is történjen. Ha a hangrögzítés le van tiltva, a felvétel képernyő tetején egy rendszer ikon  jelenik meg.

## Vezetési biztonság

- **Kalibrálás:** Javasolt a kalibrálást gyakran végrehajtani, hogy a figyelmeztetések megfelelően működjenek. A rendszer kalibrálásához kövesse a lépéseket.
  1. Vezesse a járművet a sáv közepén.
  2. Kérjen meg egy utast, hogy kiválassza a kívánt opciót majd kövesse a képernyőn megtalálható utasításokat a kalibrálás befejezéséhez.



- **LDWS:** Válassza a **Hangjelzés** vagy a **Beszéd** opciót az LDWS (sávelhagyásra figyelmeztető rendszer) engedélyezéséhez. Amint aktiválásra kerül a rendszer figyelmeztetni fogja Önt, hogy ha a járműve meghaladja a 60 km/h sebességet, illetve ha az autó elhagyta a kijelölt sávot.
- **Fényszóró- emlékeztető:** Amint bekapcsolásra kerül, a rendszer emlékeztetni fogja Önt, hogy kapcsolja be a fényeket amikor sötétben vezet.
- **Riasztás vezetői fáradságról:** Amint bekapcsolásra kerül, a rendszer emlékeztetni fogja Önt, hogy tartson pihenőt egy hosszabb út után.
- **Öko-vezetés kijelzője:** Amint bekapcsolásra kerül, a rendszer kijelzi az Eco vezetés kijelzőt a műszerfalán. A kijelző színe változhat (piros, sárga vagy zöld) az Ön vezetési állapotától függően, hogy emlékeztesse Önt arra, hogy effektívebben vezessen.
- **FCWS:** Válassza a **Hangjelzés** vagy a **Beszéd** opciót az FCWS (ráfutásos ütközésre figyelmeztető rendszer) engedélyezéséhez. A rendszer figyelmeztetni fogja Önt, ha a gépkocsi lassan halad, és túl közel van az előtte haladó járműhöz.
- **Leállás és indulás:** Ha engedélyezve van, a rendszer figyelmeztetni fogja Önt, ha a jármű előtti autó több, mint 10 másodperces leállást követően továbbhalad. Az alapértelmezett beállítás: **Ki**.

## Parkolási mód


- **Észlelés:** Ha engedélyezték, a menetrögzítő kamera automatikusan elindítja a felvételt, ha mozgást észlel vagy esemény történik parkolás módban.
- **Észlelési módszer:** A parkolás észlelés módot átállítja **Mozgás + G-szenzor**, **Csak mozgás** vagy **Csak G-szenzor** opcióra.
- **Automata bevitel:** Beállítja a rendszernek azt a módját (**Könnyű**, **Közepes** vagy **Nehéz**), amikor automatikusan Parkoló módba lép. Válassza a **Manuális** opciót az automatikus bevitel letiltásához.





- **Mozgásérzékelés:** Beállítja a gyorsulás-érzékelés érzékenységét **Alacsony**, **Közepes** vagy **Magas** lehetőségek közül.
- **Gyorsulásérz. érz.:** Módosítsa a gyorsulásérzékelő érzékenységét, hogy lehetővé váljon a parkolási felvétel automatikus indítása, miközben a menetrögzítő kamera parkolás módban van.

## Videó rögzítés

- **Videoklip hossza:** Beállítja az egyes videoklipek hosszát folyamatos felvétel esetén.
- **Videofelbontás:** Beállítja a videó felbontását.
- **WDR:** Lehetővé teszi, hogy a széles dinamikatartomány (WDR) javítson a menetrögzítő kamera által rögzített képek minőségén erős kontrasztú fényviszonyoknál.
- **EV:** Beállítja a helyes expozíciót a kép fényerejének módosításához.
- **Frekvencia:** Beállítja a frekvenciát helyi tápfeszültség villódzási frekvenciájának megfelelően, rögzítés közben.
- **Gyorsulásérz. érz.:** Módosítsa a gyorsulásérzékelő érzékenységét, hogy lehetővé váljon a vészhelyzeti felvétel automatikus indítása, miközben folyik a folyamatos felvétel.
- **Bélyegkek:** Beállítja felvett videón megjelenő információkat (**Koordináták** vagy **G-szenzor**).
- **Sebességbélyegző:** Megjeleníti a haladási sebességet a rögzített videón.
- **Szövegbélyeg:** Testreszabott információt jelenít meg a rögzített videón.

## Rendszer

- **Műholdak:** Megjeleníti a GPS/GLONASS-jel vételi állapotát. Szükség esetén nyomja meg a(z)  gombot, majd válassza a **GPS** vagy **GLONASS** lehetőséget a jobb vétel érdekében.

- **Dátum/Idő:** Beállítja a rendszerdátumot és -időt.
- **GPS-idő használata:** Válassza ki a tartózkodási helyének megfelelő **Időzóna** beállítást.
- **Manuális:** A  /  gombokkal állítsa be a kijelölt mező értékét. Nyomja meg a  gombot és ismételje meg a lépést, amíg az összes mező módosítását elvégezte. Ha végzett, nyomja meg a  gombot.
- **Rendszerhang:** Engedélyezi vagy letiltja a rendszer működési hangjait.
- **Üdvözlő hangjelzés:** Engedélyezi vagy letiltja az indításkor elhangzó értesítési hangokat.
- **Hangerő:** A hangerőszint beállítására szolgál.
- **LCD-készenlét**
  - Kiválasztja az **Mindig be** lehetőséget, hogy az LCD-t bekapcsolva tartsa.
  - **Készenlét:** A képernyőn csak az idő- és sebességadatok jelennek meg.
  - **10 mp / 1 perc / 3 perc:** Beállítja az időzítőt az LCD automatikus kikapcsolására (10 mp, 1 perc vagy 3 perc) a felvétel kezdete után.
- **Nyelv:** Beállítja a nyelvet.
- **Mértékegység:** A távolság mértékegységének beállítására szolgál.
- **Tárhely-kiosztás:** A rendszer számos memóriakonfigurációt kínál a videók és a fényképek tárolásához. Válassza ki a használatnak megfelelő konfigurációt.
- **Alaphelyzetbe állítás:** Visszaállítja a rendszert a gyári alapbeállításokra.
- **Verzió:** A szoftver adatainak megjelenítésére szolgál.

## Formáz

Formázza a memóriakártyát (Megtörténik az összes adat törlése).

① Az Ön MiVue modelljétől függően, bizonyos beállítási lehetőségek nem érhetőek el.

# Figyelmeztetések

## Az eszköz gondozása

Az eszköz megfelelő gondozásával biztosíthatja a problémamentes működést és csökkentheti a sérülés kockázatát.

- Óvja a készüléket a túlzottan magas páratartalomtól és szélsőséges hőmérséklettől.
- Kerülje a készülék hosszú ideig tartó kitételét a közvetlen napsugárzásnak vagy erős ibolyántúli fénynek.
- Ne tegyen vagy ejtsen tárgyakat az eszközre.
- Ne ejtse le az eszközt vagy tegye ki erős ütéseknek.
- Ne tegye ki az eszközt hirtelen, illetve nagy hőmérséklet-változásnak. Ezzel páralecsapódást okozhat a készülék belsejében, ami megrongálhatja készülékét. Nedvesség vagy páralecsapódás esetén engedje, hogy a készülék teljesen kiszáradjon, mielőtt használná.
- A képernyő felülete könnyen megkarcolódik. Ne érintse hegyes tárgyakkal. A kifejezetten az LCD-kijelzőt tartalmazó hordozható eszközök képernyőinek védelméhez tervezett, nem öntapadó fóliák segíthetnek a képernyő kisebb karcolásoktól való megóvásában.
- Soha ne tisztítsa az eszközt bekapcsolt állapotban. Használjon puha, nem szőszölő kendőt a képernyő és az eszköz külső felületének letörléséhez.
- A képernyő megtisztításához ne használjon papírtörölközőt.
- Soha ne kísérelje meg az eszköz szétszerelését, javítását vagy átalakítását. Az eszköz szétszerelése, átalakítása vagy javítására tett kísérlet az eszköz rongálódását, illetve akár személyi sérülést vagy anyagi kárt is okozhat, és a garancia elvesztését vonja maga után.

- Ne tároljon vagy szállítson tűzveszélyes folyadékot, gázt vagy robbanékony anyagot az eszközzel, alkatrészeivel vagy tartozékaival közös térben.
- A lopás megakadályozása érdekében ne hagyja a készüléket és a kiegészítőit jól látható helyen egy őrizetlenül hagyott járműben.
- A túlhevülés károsíthatja az eszközt.
- Működési hőmérséklet: 45°C (Max.)

## A GPS-ről

- A GPS rendszert az A.E.Á kormánya működteti, a megfelelő működésért kizárólag azt terheli felelősség. A GPS rendszer bármilyen mértékű módosítása befolyásolhatja a GPS eszközök működését.
- A GPS műholdak jelei nem hatolnak át szilárd anyagokon (kivéve az üveget). Ezért alagutakban vagy épületekben a GPS helymeghatározás nem működik. A jelek vételének erősségét befolyásolhatják az időjárási körülmények, illetve a környezetben található nagyméretű tárgyak (pl. fák vagy magas épületek).
- A GPS helymeghatározási adatok csak referenciaként szolgálnak.

① Csak a kiválasztott típusok esetében.

## Biztonsági óvintézkedések

- Kizárólag a készülékhez mellékelt töltőt használja. Másfajta töltő használata üzemzavart okozhat és/vagy veszéllyel járhat.
- A terméket „LPS” vagy „Limited Power Source” jelzésű LISTED tápegységgel kell táplálni, amelynek névleges teljesítménye + 5 V DC / 2,0 A.
- Ne használja a töltőt rendkívül párás környezetben. Soha ne érintse meg a töltőt, ha vizes a keze vagy lába.

- Hagyjon elegendő szabad helyet a töltő körül a megfelelő szellőzéshez, ha a készülék működtetésére vagy az akkumulátor töltésére használja. Ne takarja le a töltőt papírral vagy olyan tárgyakkal, amelyek csökkentik a hűtés hatásfokát. Ne használja a töltőt a hordtáska belsejében.
- A töltőt kizárólag megfelelő áramforráshoz csatlakoztassa. A tápellátási igény a termék burkolatán és/vagy csomagolásán van feltüntetve.
- Ne használja a töltőt, ha megsérül a tápkábel.
- Ne kísérelje meg a készülék javítását. A készülék belseje nem tartalmaz felhasználó által javítható részeket. Cserélje ki a készüléket, ha megsérült vagy túlzott nedvességnek tették ki.



## Szabályozási információk (CE)

Szabályozási azonosítás céljából, a MiVue 80X N583 típuszámmal rendelkezik.



A CE-jelöléssel ellátott termékek megfelelnek a rádióberendezésekre vonatkozó irányelv (RED) (2014/53/EU) rendelkezéseinek, amelyet az Európai Közösség Bizottsága adott ki.

A fenti irányelveknek való megfelelés feltételezi az alábbi Európai szabványoknak való megfelelést:

EN 300 328 V2.2.2 (2019-07)

EN 303 413 V1.2.1 (2021-04)

EN 301 489-1 V2.2.3 (2019-11)

EN 301 489-17 V3.2.4 (2020-09)

EN 301 489-19 V2.2.1 (2022-09)

EN 55032: 2015+A11:2020, Class B

EN 61000-3-2: 2014 (Not Applicable)

EN IEC 61000-3-2: 2019+A1:2021 (Not Applicable)

EN 61000-3-3: 2013+A1:2019+A2:2021 (Not Applicable)

EN 61000-4-2: 2009

EN IEC 61000-4-3: 2020

EN 61000-4-4: 2012

EN 61000-4-5: 2014+A1:2017 (Not Applicable)

EN 61000-4-6: 2014+AC:2015

EN IEC 61000-4-11: 2020+AC:2020 (Not Applicable)

ISO 7637-2:2004

EN 62311:2008

IEC 62368-1: 2018

A gyártómű nem vonható felelősségre a felhasználó által végzett módosításokért, illetve azok következményeiért, amelyek módosíthatják a CE-jelöléssel rendelkező berendezés megfelelését.

### **IEEE 802.11 b/g/n 2.4GHz**

- Működési frekvenciatartomány: 2412 - 2472MHz
- Maximális kimeneti teljesítmény: 17.04dBm

### **Megfelelőségi nyilatkozat**

A MiTAC ezúton kijelenti, hogy ez az N583 készülék megfelel az 2014/53/EU irányelv alapvető követelményeinek és egyéb vonatkozó rendelkezéseinek.

### **WEEE**



A hulladék elektromos és elektronikus berendezésekről szóló EU irányelv (WEEE – 2012/19/EU) értelmében a terméket tilos a normál háztartási hulladékkal együtt elhelyezni. E helyett le kell adni a vásárlás helyén, vagy egy lakossági újrahasznosítással foglalkozó begyűjtő helyen.

### **Az Egyesült Királyság megfelelési információi**



A MiTAC ezennel kijelenti, hogy az eszköz megfelel a rádióberendezésekről szóló 2017. évi szabályozásoknak.