



Felhasználói kézikönyv

MiVue™ J30 Sorozat

Átdolgozás: R00
(9/2023)

Felelősség elhárítása

Az ebben a kézikönyvben szereplő képernyőképek eltérhetnek az operációs rendszerek és szoftverek verzióitól függően. Javasoljuk a termék legfrissebb felhasználói kézikönyvének letöltését le a Mio™ webhelyét: (www.mio.com).

A termékjellemzők és a dokumentumok előzetes tájékoztatás nélkül megváltoztathatók. A MiTAC nem garantálja a dokumentum hibátlanságát. A MiTAC nem vállal felelősséget az eszköz és a dokumentáció közötti eltérések, valamint az abban esetleg előforduló hibák vagy hiányosságok miatti közvetett vagy közvetlen károkért.

Megjegyzések

Mindegyik típus nem minden országban elérhető.

A megvásárolt típustól függően előfordulhat, hogy az eszköz és a kiegészítők színe és megjelenése nem egyezik a dokumentumban lévő ábrával.

MiTAC Europe Ltd.

Unit 27 Hortonwood 33, Telford, Shropshire, England, United Kingdom

MiTAC Europe Ltd. Sp. Z o. o, Oddział w Polsce

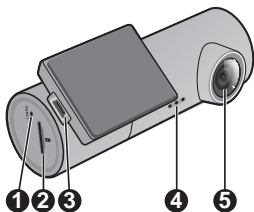
ul. Puławska 405 A, 02-801 Warszawa, Poland

Tartalomjegyzék

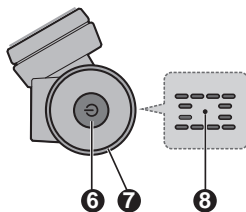
Ismerkedés a menetrögzítő kamerával	4
Üzemkapcsoló gomb.....	4
Rendszer jelzőfénye.....	5
MiVue Pro alkalmazás.....	6
WIFI csatlakozás beállítása.....	6
A menetrögzítő kamera frissítése.....	7
A menetrögzítő kamera használata gépjárműben.....	8
Figyelmeztetések	8
Szerelje fel a rögzítőt.....	9
Memóriakártya behelyezése	11
Kártya formázása	11
A menetrögzítő kamera bekapcsolása	12
A menetrögzítő kamera újraindítása.....	12
A menetrögzítő kamera leállítása	12
Dátum és idő beállítása	13
Felvétel vezetési módban.....	14
Folyamatos felvétel	14
Események felvétele	14
Sebességmérő kamerával kapcsolatos riasztások	15
Rendszerbeállítások.....	16
Videó rögzítés	16
Biztonsági kamera.....	16
Rendszer	17

MiVue Manager	18
A MiVue Manager telepítése	18
A rögzített fájlok lejátszása	18
Figyelmeztetések	21
Az eszköz gondozása	21
Biztonsági óvintézkedések	22
A GPS-ről	22
Szabályozási információk (CE)	23
Az Egyesült Királyság megfelelőségi információi	24
WEEE	24

Ismerkedés a menetröggítő kamerával

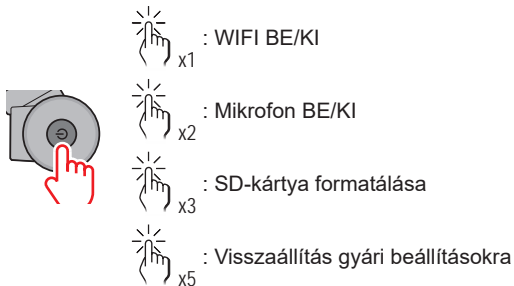


- ❶ Lekapcsoló gomb
- ❷ Memóriakártyanyílás
- ❸ Mini USB-csatlakozó
- ❹ Hangszóró
- ❺ Kameraobjektív



- ❻ Üzemkapcsoló gomb
- ❼ Rendszer jelzőfénye
- ❽ Mikrofon

Üzemkapcsoló gomb



Rendszer jelzőfénye

- Zöld színnel világít, amikor felvétel van folyamatban.
- Zöld színnel villog, amikor egy esemény felvétele van folyamatban.
- Borostyánsárgán világít, jelezve, hogy a rögzítés bizonyos rendszerproblémák miatt leállt (pl. WIFI mód be van kapcsolva, memóriakártya-hiba stb.).
- Borostyánsárgán villog frissítés közben.


MiVue Pro alkalmazás

A MiVue Pro alkalmazás lehetővé teszi, hogy megtekintse és megossza másokkal a MiVue menetrögzítő kamerákkal készített videókat WIFI-kapcsolaton keresztül, illetve biztonsági másolatot készítsen a videókról. Keressen rá a „MiVue Pro” kulcsszóra az Apple Store vagy a Google Play áruházban, majd töltsse le és telepítse ingyenesen a MiVue Pro alkalmazást.


Megjegyzés:

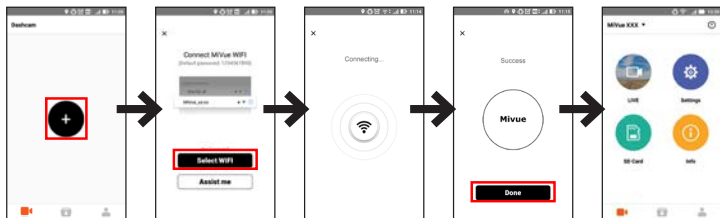
- A MiVue Pro alkalmazás az iOS 9.0 (és újabb), illetve Android 5.0 (és újabb) rendszerű eszközökkel kompatibilis. A MiTAC nem garantálja, hogy az összes gyártótól származó okostelefon kompatibilis a termékkel.
- Nem minden szolgáltatás elérhető mindegyik típuson.

WIFI csatlakozás beállítása

A WIFI mód engedélyezéséhez a MiVue menetrögzítő kamerán nyomja meg az  gombot.

Az okostelefonján kövesse a WIFI-kapcsolat beállításának lépéseit.

1. Győződjön meg arról, hogy a WIFI funkció engedélyezve van az okostelefonján.
2. Nyissa meg a MiVue Pro alkalmazást, és érintse meg a „+” ikont.
3. Érintse meg a **Select WIFI** (WIFI kiválasztása) lehetőséget, majd válassza ki azt a menetrögzítő kamerát, amelyhez csatlakozni szeretne.
4. Érintse meg a **Done** (Kész) gombot a WIFI-kapcsolat beállításának befejezéséhez.
5. Miután a készülékek csatlakoztatva lettek egymáshoz, a kijelzőn megjelenik a főoldal ().



A menetrögítő kamera frissítése

A MiTAC bizonyos időközönként különféle szoftverfrissítéseket kínálhat Önnek (egyebek között a firmware-hez, a biztonsági kamera adataihoz és az audioadatokhoz). Az adatok frissítését a MiVue Pro alkalmazás OTA-frissítésein keresztül végezheti el. Amikor új adatok állnak rendelkezésre, az alkalmazás megnyitásakor a rendszer megkéri Önt arra, hogy frissítse az adatokat. Kövesse a kijelzőn megjelenő utasításokat a frissítés elvégzéséhez.

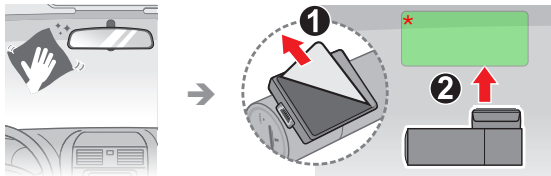
A menetrögzítő kamera használata gépjárműben

Figyelmeztetések

- Ne használja az eszközt vezetés közben. A termék használata nem mentesíti a vezetőt az alól, hogy teljes felelősséggel cselekedjen. Ez a felelősség kiterjed a közlekedési rendszabályok maradéktalan betartására a baleset, személyi sérülés vagy anyagi kár megelőzése érdekében.
- Szélvédőre szerelhető tartó szükséges a menetrögzítő kamera gépkocsiban történő használatához. A menetrögzítő kamera úgy helyezze el, hogy ne akadályozza a vezető kilátását, illetve a légszákok felfúvódását.
- Győződjön meg arról, hogy nem akadályozza semmilyen tárgy a kamera objektívjét és annak közelében ne legyen fényvisszaverő anyag. Tartsa tisztán az objektívét.
- Ha a gépkocsi szélvédője színezett és bevonattal rendelkezik, befolyásolhatja a rögzítés minőségét.
- A lehető legjobb minőségű felvétel érdekében tanácsos a menetrögzítő kamera a visszapillantó tükör közelében elhelyezni.
- Válasszon a járművön belül megfelelő elhelyezést az eszköz felszereléséhez. Soha ne helyezze az eszközt olyan helyre, ahol a vezető kilátását akadályozza.
- Ha a gépkocsi szélvédője színezett és fényvisszaverő bevonattal rendelkezik, hővisszaverő is lehet, ami befolyásolja a GPS-vételt. Ilyen esetben a menetrögzítő kamera eszközt oda szerelje, ahol „tisztá felület” van. Ez általában a visszapillantó tükör alatt szokott lenni.
- A rendszer indításkor automatikusan kalibrálja a gyorsulásérzékelőt. A gyorsulásérzékelő hibás működésének megelőzése érdekében az eszközt a gépjárműbe szerelése UTÁN kapcsolja csak be.

Szerelje fel a rögzítőt

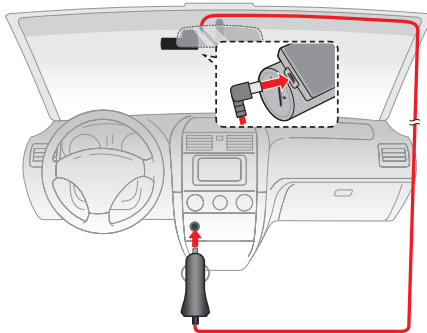
1. A járművet vízszintes területen parkolja le. Kövesse az utasításokat a rögzítő és a kamera járműbe történő biztonságos beszerelése érdekében.



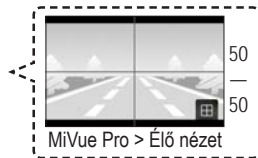
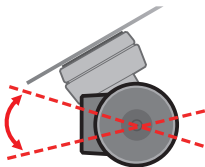
* öntapadós réteget

Megjegyzés:

- A tartóállvány felerősítése előtt javasoljuk, hogy tisztítsa meg a szélvédőt alkohollal.
 - Ragassa az öntapadós réteget a szélvédőre, majd rögzítse a tartót az öntapadós rétegen.
 - Ha az öntapadó szalag tapadása nem megfelelő, cserélje ki a szalagot újra.
2. Csatlakoztassa az autós töltőt a szivargyújtó-aljzatba. A kábelek ve- zesse át a tetőn és az oszlopon, hogy ne akadályozzák a vezetést. Győződjön meg arról, hogy a felszerelt ká-belek nem akadályozzák a jármű lég-zsákjainak vagy egyéb biztonsági funkcióinak működését.



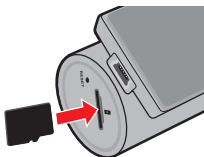
3. A rögzítési szög állítása során figyeljen arra, hogy a kamera képe párhuzamos legyen a vízszintes talajjal; és a talaj/ég aránya kb. 50:50-hez legyen.




Memóriakártya behelyezése

Memóriakártyát (nem tartozék) kell behelyezni a felvétel indításához. Tanácsos Class 10 memóriakártyát használni, amelynek kapacitása legalább 8 GB - 128 GB. Külön MicroSD-memóriakártyát használjon rögzítéshez és általános adattároláshoz.

A (MicroSD) memóriakártyát az ábrán látható módon, a szélénél megfogva, óvatosan helyezze be a nyílásba. A kártya eltávolításához óvatosan nyomja be a kártya felső szélét, hogy kioldja, majd húzza ki a nyílásból.



Kártya formázása

A memóriakártyák formázásához használja a  > **Beállítások > SD-kártya formázása** menüpontot a MiVue Pro alkalmazásban.

Megjegyzés:

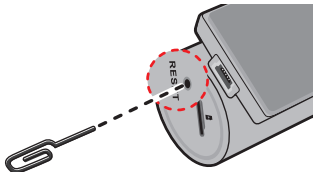
- Ne tegye ki a memóriakártya közepét erős nyomásnak.
- A MiTAC nem garantálja, hogy a termék valamennyi gyártó MicroSDmemóriakártyájával kompatibilis.
- Mielőtt hozzáfogna a felvétel készítéséhez, formázza a memóriakártyát, hogy megelőzze a nem a menetrögzítő kamera által létrehozott fájlok okozta hibás működést.
- A memóriakártya eltávolítása előtt tanácsos kikapcsolni az eszközt.

A menetrögztítő kamera bekapcsolása

Végezze el a telepítést a "A menetrögztítő kamera használata gépjárműben" című részben szereplő utasításoknak megfelelően. A menetrögztítő kamera automatikusan bekapcsol, amint az áramforráshoz csatlakozik (pl. a jármű áram alatt lévő cigarettatöltőjéhez).

A menetrögztítő kamera újraindítása

Előfordulhat, hogy hardveres alaphelyzetbe állítást kell végeznie a menetrögztítő kamera, ha nem válaszol, vagy úgy tűnik, „lefagyott” vagy nem reagál. A Mio újraindításához helyezzen egy kisméretű rúddal (pl. kiegyenesített gemkapocs) nyomja meg a Mio alaphelyzet gombját.




A menetrögztítő kamera leállítása

A menetrögztítő kamera leállításához tartsa lenyomva a bekapcsológombot, amíg a rendszer kikapcsol.

Dátum és idő beállítása

Ha azt szeretné, hogy a felvételek dátuma és időpontja biztosan helyes legyen, ellenőrizze a beállításokat a MiVue Pro alkalmazásban, mielőtt elindítja a felvételt.

1. Kapcsolja be a menetrögzítő kamerát.
2. Nyissa meg a MiVue Pro alkalmazást, és állítsa be a WIFI-kapcsolatot.
3. Érintse meg a  > **Beállítások** > **Dátum/Idő** elemet.
4. Válassza ki a **Manuális** vagy a **GPS** lehetőséget.
 - Ha a **Manuális** lehetőséget választja, a rendszer szinkronizálja a dátumot és az időt a csatlakoztatott okostelefonnal a dátum és idő beállításainak frissítéséhez.
 - Ha a **GPS** lehetőséget választja, meg kell adnia a **Időzóna** és a **Nyári időszámítás** beállítását az adott térség szerint. Ha végzett, a rendszer automatikusan beállítja a dátumot és az időt.

Felvétel vezetési módban

Folyamatos felvétel

Alapértelmezésképpen a felvétel a menetrögzítő kamera bekapcsolódását követően azonnal elindul.

A rögzített fájl a készülék több ideiglenes videoklipre bontható. A rögzítés a videoklipek között nem áll le.

Események felvétele

Alapértelmezésképpen, ha esemény történik, pl. hirtelen sérülés, nagy sebességű vezetés, rosszul bevett kanyar vagy karambol, a gyorsulásérzékelő hatására a menetrögzítő kamera "Vészhelyzeti" (eseményfelvevő) felvételt indít el.

Megjegyzés: A gyorsulásérzékelő érzékenységi szintjét a MiVue Pro alkalmazásban állíthatja be.

Sebességmérő kamerával kapcsolatos riasztások

Vigyázat: Jogi megfontolásból a biztonsági kamera csak egyes országokban érhető el.


Lehetősége van fogadni a sebességmérő kamerák helyzetére figyelmeztető riasztásokat, ami lehetővé teszi, hogy figyelemmel kísérje a sebességét, amikor ilyen területeken halad át. Ha biztonsági kamera válik láthatóvá és az észlelhető irányban is helyezkedik el, riasztást fog kapni.

Ha a hangjelzés beállítása **Hangjelzés**:

- Ha gépkocsija megközelít egy biztonsági kamerát, normál hangjelzéssel figyelmeztetést kap.
- Ha gépkocsija megközelít egy biztonsági kamerát a beállított küszöbértéket meghaladó sebességgel, folyamatos hangjelzéssel figyelmeztetést kap, amíg gépkocsijának sebessége a küszöbérték alá nem ér.
- Ha gépkocsija biztonsági kamera mellett halad el, eltérő hangjelzésű figyelmeztetést kap.

A sebességmérő kamerákkal kapcsolatos riasztási jelzések beállítása módosítható. További részletekért lásd a „Rendszerbeállítások” című részt.

Rendszerbeállítások

Nyissa meg a MiVue Pro alkalmazást a csatlakoztatott okostelefonon. Érintse meg a  > **Beállítások** elemet a menetrögzítő kamera rendszerbeállításainak testreszabásához.

Megjegyzés: Az Ön MiVue modelljétől függően, bizonyos beállítási lehetőségek nem érhetőek el.

Videó rögzítés

- **Videoklip hossza:** Beállítja az egyes videoklipek hosszát folyamatos felvétel esetén.
- **Felbontás:** Beállítja a videó felbontását.
- **Frekvencia:** Beállíthatja a kamera frekvenciáját a nem állandó mesterséges fényforrások által okozott problémák elkerülése érdekében.
- **EV:** Beállítja a helyes expozíciót (-1 – +1) a kép fényerejének módosításához.
- **G-szenzor:** Módosítsa a gyorsulásérzékelő érzékenységet, hogy lehetővé váljon a vészhelyzeti felvétel automatikus indítása, miközben folyik a folyamatos felvétel.
- **Hangrögzítés:** Beállíthatja, hogy a felvételhez hang rögzítése is történjen.
- **Bélyegek:** Beállítja felvett videón megjelenő információkat (**Koordináták** vagy **G-szenzor**).
- **Sebességbélyegző:** Megjeleníti a haladási sebességet a rögzített videón.

Biztonsági kamera

- **Észlelés:** Engedélyezi vagy letiltja a sebességmérő kamerával kapcsolatos riasztások.
- **Riasztási hang:** Bekapcsolja a (**Hangjelzés** vagy **Beszéd**) lehetőséget, illetve kikapcsolja a (**Némítás**) lehetőséget a figyelmeztető hangok tekintetében.

- **Riasztási távolság:** A rendszer figyelmeztetni fogja, amikor biztonsági kamerát észlel egy előre beállított távolságról.
- **Értesítési mód:** Beállítja a riasztási távolság funkciót az aktuális, GPS szerinti gépjármű sebesség (**Okos riasztás**), vagy a sebesség-korlátozás (**Standard riasztás**) alapján.

Rendszer

- **Műholdak:** Szükség esetén majd válassza a GPS vagy GLONASS lehetőséget a jobb vétel érdekében.
- **Dátum/Idő:** Beállítja a rendszerdátumot és -időt.
- **Üdvözlő hangjelzés:** Engedélyezi vagy letiltja az indításkor elhangzó értesítési hangokat.
- **Hangerő:** A hangerőszint beállítására szolgál.
- **Mértékegység:** A távolság mértékegységének beállítására szolgál.
- **SD-kártya formázása:** Formázza a memóriakártyát. (Megtörténik az összes adat törlése.)
- **Alaphelyzetbe állítás:** Visszaállítja a rendszert a gyári alapbeállításokra.

MiVue Manager

A MiVue Manager™ egy eszköz, amellyel megtekintheti a MiVue menetrögzítő kamera rögzített videókat.

Megjegyzés: Nem minden szolgáltatás elérhető mindegyik típuson.

A MiVue Manager telepítése


Töltse le a MiVue Manager alkalmazást a Mio webhelyét Támogatás részéről (www.mio.com/support), és kövesse a képernyőn megjelenő utasításokat a telepítéséhez. Győződjön meg arról, hogy a számítógép operációs rendszere szerinti helyes szoftververziót (Windows vagy Mac) tölti le.

A rögzített fájlok lejátszása

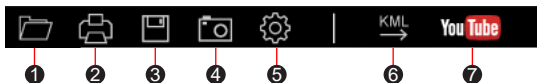
1. Vegye ki a memóriakártyát a menetrögzítő kamera és férjen hozzá a számítógépen, a kártyaolvasón keresztül. Tanácsos a rögzített fájlokat a számítógépre másolni a biztonsági mentéshez és lejátszáshoz.
2. Indítsa el a MiVue Manager alkalmazást a számítógépen.
 - Alapértelmezésképpen a MiVue Manager a naptárat és a fájllistát a jobb oldalon jeleníti meg.
 - Ha van rögzített fájl, a dátumot “•” jelöli. Katintson egy dátumra, hogy megjelenítse az akkor rögzített fájlokat.
 - Kiválaszthatja, hogy mely fájltypusok jelenjenek meg: **Esemény / Normál / Parkolás**.
 - Az aktuális mappában lévő összes fájl megjelenítéséhez kattintson az **Összes** gombra. A naptárnézetre történő visszatéréshez kattintson a **Naptár** elemre.
3. Kattintson duplán a kívánt fájlra a fájllistán a lejátszás indításához.

4. A lejátszási kezelőszervek leírása a következők:



- 1 Elindítja vagy szünetelteti a lejátszást.
 - 2 Elindítja vagy szünetelteti a lejátszást.
 - 3 A lejátszás sebességét 1/4x, 1/2x, 1x (alapértelmezett), 1,5x, vagy 2x értékre módosítja.
 - 4 A hang némítása vagy visszakapcsolása.
 - 5 Beállítja a hangerőt.
 - 6 Teljes képernyőn játssza le a videót.
 - 7 Megjeleníti a lejátszás haladását. Kattintson az idősvárra, hogy közvetlenül más pontról játssza le a fájlt.
5. Lejátszás alatt Ön további vezetési információkról tájékozódhat a műszerfalról, és a G-szenzor diagramról amely a video lejátszó képernyő alatt látható.
- Kattintson a műszerfalon a  gombra, hogy előhozza a térképet.
 - A gyorsulásérzékelő táblázat megjeleníti az adatokat 3 tengelyes hullámformában, ahol a gépkocsi előre/hátra mozgása (X), a jobbra/balra mozgása (Y) és a fel/le mozgása (Z).
- Megjegyzés: Előfordulhat, hogy a Térkép képernyő nem jelenik meg, ha a számítógép nem csatlakozik az internethez, vagy az Ön Mivue típusa nem támogatja a GPS-funkciót.

6. Az eszközsor a következő műveletek elvégzését teszi lehetővé:



- ❶ Válassza ki azt a könyvtárat amelyben a rögzített fájlok megtalálhatóak.
- ❷ Előnézetbe hozza a nyomtatványokat és a jelenlegi videó képet.
- ❸ Elmenti a kiválasztott fájlokat a számítógépen meghatározott helyre.
- ❹ Elkapja és lementi a jelenlegi videó képet a számítógépen meghatározott helyre.
- ❺ Megnyitja a beállítások menüt. A Beállítások elemei a következők:
 - **Nyelv választás:** Beállítja a MiVue Manager megjelenítési nyelvét.
 - **Skin módosítása:** Beállítja a MiVue Manager színsémáját.
 - **Frissítések ellenőrzése:** Ellenőrzi, hogy elérhető-e a MiVue Manager új verziója. Internet-elérés szükséges e funkcióhoz.
 - **Részletek:** Megjeleníti a MiVue Manager verzióját és szerzői jogi adatait.
- ❻ A kiválasztott fájlba exportálja a GPS információkat KML formátumban, amelyet elmenthet a számítógépen kiválasztott helyre.
- ❼ Feltölti a kiválasztott fájlokat YouTube™-ra.

Figyelmeztetések

Az eszköz gondozása

Az eszköz megfelelő gondozásával biztosíthatja a problémamentes működést és csökkentheti a sérülés kockázatát.

- Óvja a készüléket a túlzottan magas páratartalomtól és szélsőséges hőmérséklettől.
- Kerülje a készülék hosszú ideig tartó kitételét a közvetlen napsugárzásnak vagy erős ibolyántúli fénynek.
- Ne tegyen vagy ejtsen tárgyakat az eszközre.
- Ne ejtse le az eszközt vagy tegye ki erős ütéseknek.
- Ne tegye ki az eszközt hirtelen, illetve nagy hőmérséklet-változásnak. Ezzel páralecsapódást okozhat a készülék belsejében, ami megrongálhatja készülékét. Nedvesség vagy páralecsapódás esetén engedje, hogy a készülék teljesen kiszáradjon, mielőtt használná.
- Soha ne tisztítsa az eszközt bekapcsolt állapotban. Használjon puha, nem szőszölő kendőt az eszköz külső felületének letörléséhez.
- Soha ne kísérelje meg az eszköz szétszerelését, javítását vagy átalakítását. Az eszköz szétszerelése, átalakítása vagy javítására tett kísérlet az eszköz rongálódását, illetve akár személyi sérülést vagy anyagi kárt is okozhat, és a garancia elvesztését vonja maga után.
- Ne tároljon vagy szállítson tűzveszélyes folyadékot, gázt vagy robbanékony anyagot az eszközzel, alkatrészeivel vagy tartozékaival közös térben.
- A lopás megakadályozása érdekében ne hagyja a készüléket és a kiegészítőit jól látható helyen egy őrizetlenül hagyott járműben.
- A túlhevülés károsíthatja az eszközt.

Biztonsági óvintézkedések

- Kizárólag a készülékhez mellékelte töltőt használja. Másfajta töltő használata üzemzavart okozhat és/vagy veszéllyel járhat.
- A terméket „LPS” vagy „Limited Power Source” jelzésű LISTED tápegységgel kell táplálni, amelynek névleges teljesítménye + 5 V DC / 1,5 A.
- Ne használja a töltőt rendkívül párás környezetben. Soha ne érintse meg a töltőt, ha vizes a keze vagy lába.
- Hagyjon elegendő szabad helyet a töltő körül a megfelelő szellőzéshez, ha a készülék működtetésére vagy az akkumulátor töltésére használja. Ne takarja le a töltőt papírral vagy olyan tárgyakkal, amelyek csökkentik a hűtés hatékonyságát. Ne használja a töltőt a hordtáska belsejében.
- A töltőt kizárólag megfelelő áramforráshoz csatlakoztassa. A tápellátási igény a termék burkolatán és/vagy csomagolásán van feltüntetve.
- Ne használja a töltőt, ha megsérül a tápkábel.
- Ne kísérelje meg a készülék javítását. A készülék belseje nem tartalmaz felhasználó által javítható részeket. Cserélje ki a készüléket, ha megsérült vagy túlzott nedvességnek tették ki.
- Működési hőmérséklet: -5°C – 65°C; Tárolási hőmérséklet: -20°C – 70°C
- IEEE 802.11 b/g/n 2.4GHz
Működési frekvenciatartomány: 2412–2472MHz
Maximális kimeneti teljesítmény: 16±2dBm

A GPS-ről

- A GPS rendszert az A.E.Á. kormánya működteti, a megfelelő működésért kizárólag azt terheli felelősség. A GPS rendszer bármilyen mértékű módosítása befolyásolhatja a GPS eszközök működését.

- A GPS műholdak jelei nem hatolnak át szilárd anyagokon (kivéve az üveget). Ezért alagutakban vagy épületekben a GPS helymeghatározás nem működik. A jelek vételének erősségét befolyásolhatják az időjárás körülmények, illetve környezetben található nagyméretű tárgyak (pl. fák vagy magas épületek).
- A GPS helymeghatározási adatok csak referenciaként szolgálnak.

Szabályozási információk (CE)

Szabályozási azonosítás céljából, a MiVue J30 sorozat N718 típuszámmal rendelkezik.



A CE-jelöléssel ellátott termékek megfelelnek a rádióberendezésekre vonatkozó irányelv (RED) (2014/53/EU) rendelkezéseinek, amelyet az Európai Közösség Bizottsága adott ki.

A fenti irányelveknek való megfelelés feltételezi az alábbi Európai szabványoknak való megfelelést:

EN 50665:2017 / EN IEC 62311:2020

EN IEC 62368-1:2020+A11:2020

ETSI EN 301 489-1 V2.2.3 (2019-11)

ETSI EN 301 489-17 V3.2.4 (2020-09)

ETSI EN 301 489-19 V2.1.1 (2019-04)

EN 55032: 2015+A11: 2020+A1 :2020

EN 55035: 2017+A11: 2020

EN IEC 61000-3-2: 2019+A1: 2021

EN 61000-3-3: 2013+A1: 2019+A2: 2021

ETSI EN 300 328 V2.2.2 (2019-07)

ETSI EN 303 413 V1.2.1 (2021-04)

A gyártómű nem vonható felelősségre a felhasználó által végzett módosításokért, illetve azok következményeiért, amelyek módosíthatják a CE-jelöléssel rendelkező berendezés megfelelőségét.

Megfelelőségi nyilatkozat

A MiTAC ezúton kijelenti, hogy ez az N718 készülék megfelel az 2014/53/EU irányelv alapvető követelményeinek és egyéb vonatkozó rendelkezéseinek.

Az Egyesült Királyság megfelelőségi információi

**UK
CA**

A MiTAC ezennel kijelenti, hogy az eszköz megfelel a rádióberendezésekről szóló 2017. évi szabályozásoknak.

WEEE



A hulladék elektromos és elektronikus berendezésekről szóló EU irányelv (WEEE – 2012/19/EU) értelmében a terméket tilos a normál háztartási hulladékkal együtt elhelyezni. E helyett le kell adni a vásárlás helyén, vagy egy lakossági újrahasznosítással foglalkozó begyűjtő helyen.