

# **TESLA**

**TESLA SteamPower FX50**

**Tisztelt Vásárló!**

**Köszönjük, hogy a TESLA SteamPower FX50 készülékét választotta.**

**A készülék használatba vétele előtt olvassa el és mindig tartsa be a biztonsági előírásokat.**

- **Mielőtt bekapcsolná a készüléket, olvassa el figyelmesen a használati útmutatót.**
- **Őrizze meg a használati útmutatót későbbi felhasználásra.**
- **A készülék meghibásodásának és a sérülések elkerülésének érdekében mindig tartsa be a használati útmutatóban leírtakat.**

## **FONTOS BIZTONSÁGI ELŐÍRÁSOK**

**A KÉSZÜLÉK KIZÁRÓLAG HÁZTARTÁSI KÖRNYEZETBEN HASZNÁLHATÓ.**

A termék bonyolult elektromechanikus készülék, kérjük mindig tartsa be az alábbi előírásokat:

- A gőztisztító csak háztartási használatra alkalmas. A gyártó nem vállal felelősséget a nem megfelelő vagy az útmutatóval ellentétes használat miatt keletkezett károkért, ezekre a jótállás nem terjed ki.
- A készülék csak beltéri, szobahőmérsékleten történő használatra alkalmas (max. 40°C).
- A kiáramló gőzt soha ne irányítsa emberekre, állatokra vagy olyan tárgyakra amelyekben a magas hőmérséklet kárt tehet.
- A készüléket ne merítse vízbe.
- A hálózatra csatlakoztatott készüléket ne hagyja felügyelet nélkül.
- A készüléket ne áramtalanítsa a tápkábel húzásával, mindig a dugónál fogva húzza ki.
- A tápkábelt tartsa távol hőforrásoktól, olajos anyagoktól, éles felületektől.
- A készüléket földelt aljzatra kell csatlakoztatni.
- A készüléket ne húzza vagy hordozza a tápkábelnél fogva.
- Nedves kézzel ne érintse meg a csatlakozót vagy a készüléket.
- Ne használja a készüléket olajfestékből, hígítókból, egyes rovarirtókból származó gőzökkel vagy gyúlékony porral, robbanásveszélyes és mérgező gőzökkel telített zárt légtérben.
- A tisztítandó felületet a készülék nagyon forró gőz kibocsátásával fertőtleníti, ezért a gőzlőfej, a mikroszálas tisztítópárna használat közben átforrósodik.
- A készülék használata közben mindig megfelelő lábbelit viseljen. Ne viseljen papucsot vagy elől nyitott cipőt.
- A készüléket ne használja üres víztartállyal.
- Mindig használjon a célnak megfelelő padlótisztítót. A tisztítószer adagolóba soha ne tegyen illatosítószeret, folteltávolítót vagy alkoholbázisú és vegyi anyagokat.
- A készülék használata közben legyen körültekintő, NE érintse meg a felforrósodott részeket.
- Használat előtt bizonyosodjon meg, hogy a víztartály fedele teljesen le van zárva.
- A készüléket ne használja a mikroszálas tisztítópárna nélkül.
- Csak a készülékhez tervezett, eredeti tartozékokat használjon.
- A hálózatra csatlakoztatott készüléket ne érintse meg nedves kézzel.
- A készülék megbontása vagy javítása áramütés veszélyes lehet, és a jótállás elvesztésével jár.
- A gyártó és az EU vizonteladó nem felel a berendezés használata miatt keletkezett károkért (sérülések, megégés, tűz, más tárgyakban okozott károk, stb.).



Ne használja bőrbevonatú tárgyak, viasszal fényezett bútor vagy padló és műszálas, bársony vagy más érzékeny szövetek tisztítására. Kezeletlen fa padló tisztítására ne használja. Előfordulhat, hogy a viasszal kezelt vagy némelyik viasszal nem kezelt padló fényezése a hő és a gőz hatására megfakul. Javasoljuk, hogy a tisztítandó felület félreeső részén tegyen egy próbatisztítást és olvassa el a padlóhoz tartozó használati és gondozási útmutatót.

## A CSOMAGOLÁS TARTALMA

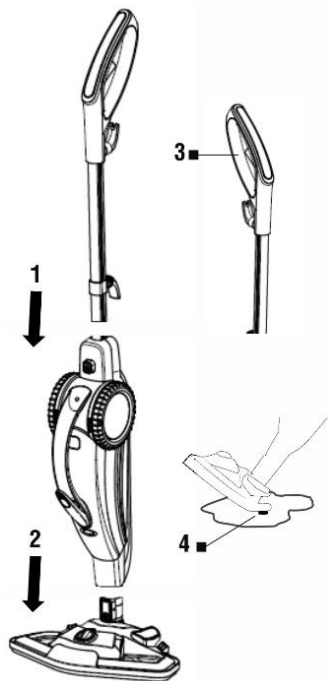
Kicsomagoláskor ellenőrizze az összes tartozék meglétét. Javasoljuk, hogy a jótállás idejére őrizze meg az eredeti dobozt, a kezelési útmutatót és a csomagolást.

## AZ ELSŐ HASZNÁLAT ELŐTT

Távolítsa el a csomagolást, az összes matricát és címkét. Ellenőrizze, hogy a készülék ép, sérülésmentes állapotban van.

**Figyelem: az alábbi műveletek elvégzése előtt ellenőrizze, hogy a készülék ki van kapcsolva, nincs hálózatra csatlakoztatva és nincs benne víz.**

## A KÉSZÜLÉK BEMUTATÁSA



A felső fém részt **(1)** csúsztassa a készüléktestbe. Ezután illessze a tisztítófejet **(2)** a készüléktest alsó részébe.

Szőnyeg tisztítása közben a készülék könnyebben mozgatható, ha felhelyezi a műanyag feltétet.

- 3** Gőzölés gomb
- 4** Tisztítókefe

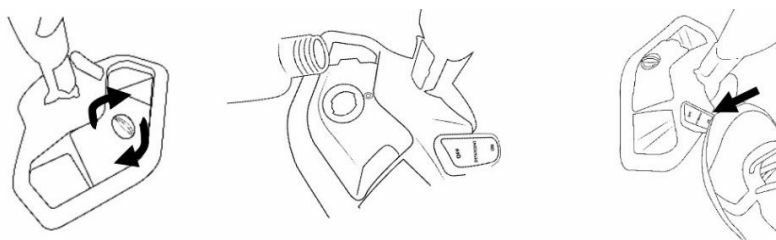
## A VÍZTARTÁLY FELTÖLTÉSE



Forgassa el víztartály oldalsó részét és vegye ki a tartályt. Töltse fel vízzel, zárja le és csavarja vissza a helyére. A víztartályba ne tegyen tisztítószeret, vegyi anyagokat vagy illatosítókat. A vízkőlerakódások megelőzéseért és a készülék élettartamának növeléséhez, javasoljuk, hogy használjon desztillált vizet. Ne töltse túl a tartályt.

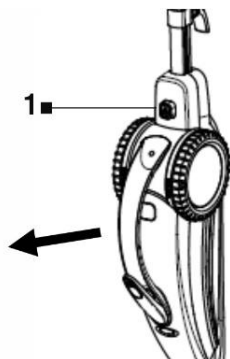
A készülékre kifolyt vizet törölje le.

## TISZTÍTÓSZER HASZNÁLATA



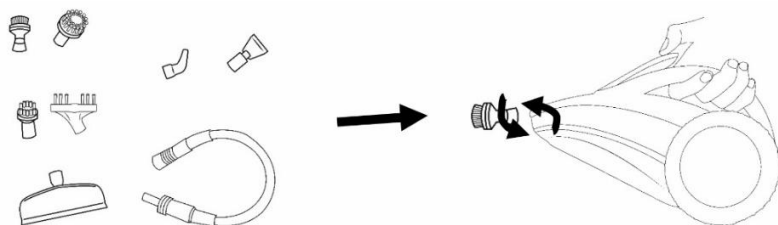
Zsírral, olajjal, stb. erősen szennyezett felületek tisztításakor a forró gőzhöz tisztítószerrel lehet keverni. Nyissa ki a tisztítószer tartályt, öntse bele tisztítószerrel és zárja vissza a tartályt. A tisztítószer adagolót állítsa ON pozícióba.

## TISZTÍTÁS A KÉZI GŐZÖLŐVEL



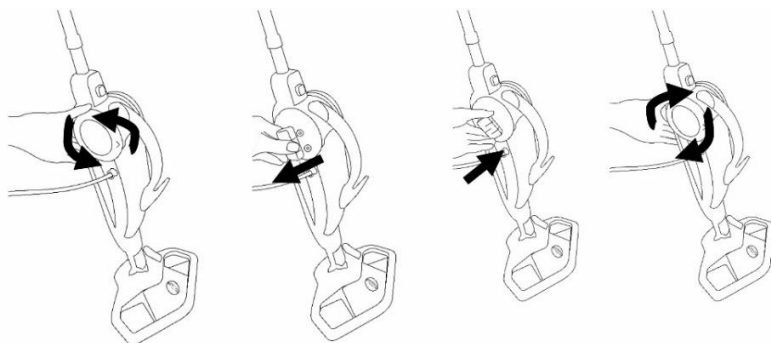
Nyomja meg a kioldógombot (1) és a gőzölőt vegye le a készüléktestről. Válassza ki a megfelelő tisztító tartozékot és csatlakoztassa a készülékre.

## A TARTOZÉKOK FELHELYYZÉSE



A hosszabbító tömlő használatához a tömlőt helyezze a készülékbe és kattanáig nyomja be. Válassza ki a megfelelő tisztító tartozékot, helyezze rá a tömlőre vagy a kézi tisztítóra és forgassa el az óramutató járásával megegyező irányba.

## A VÍZKŐSZŰRŐ CSERÉJE



Vegye le a kézi tisztító oldalsó műanyag borítóját, cserélje ki a szűrőt, majd zárja vissza a fedelet.

## A KÉSZÜLÉK HASZNÁLATA

1. A készülék bekapcsolásakor kigyulladó lámpa az előmelegítést jelzi.
2. A folyamat körülbelül 20 másodpercig tart. Amikor a gőztisztító használatra kész, a lámpa kéken világít. A tisztítás elindításához nyomja meg a gőzölés gombot **(3)**.

## TISZTÍTÁS ÉS KARBANTARTÁS

Tisztítás előtt áramtalanítsa a készüléket és hagyja teljesen kihűlni.

1. Öntse ki a tartályban maradt vizet.
2. A tartozékokat meleg vízzel, egy kevés mosogatószer hozzáadásával lehet tisztítani.

**FIGYELEM: a mikroszálas törlőpárnát havonta legalább egyszer mossa ki meleg szappanos vízben, maximum 30 - 40°C fokon, fehérítő vagy öblítő nélkül.**

Hagyja megszáradni, de ne használjon ruhaszáritót.

## TÁROLÁS

Használat után kapcsolja ki és áramtalanítsa a készüléket. Vegye ki a víztartályt és a maradék vizet öntse ki, a gőztisztítót törölje szárazra. Tárolja száraz, tiszta helyen.

## HIBAELHÁRÍTÁS

Hibajelenség	Lehetséges ok
A gőzképzés elégtelen vagy egyáltalán nincs.	A víztartály üres vagy nem illeszkedik megfelelően a helyére.
	A gőzáteresztő eldugult vagy vízköves.
	A készülék nincs hálózatra csatlakoztatva.
	A gőzkibocsátó gomb nincs eléggé benyomva.

## GARANCIÁLIS JAVÍTÁS

A készülék garanciális javításához vegye fel a kapcsolatot a TESLA viszonteladóval, ahol a készüléket vásárolta.

### A jótállás érvényét veszti/nem terjed ki az alábbiak esetén:

- a készüléket nem rendeltetésszerűen használták.
- természetes kopás, elhasználódás.
- nem tartották be a "Fontos biztonsági előírások" fejezetben leírtakat.
- nem megfelelő használatból eredő elektromos vagy mechanikai károsodás.
- természeti eredetű kár: víz, tűz, statikus elektromosság, túlfeszültség stb.
- a készülék nem szakszervizben történő javítása vagy olvashatatlan sorozatszám.

## MEGFELELŐSÉGI NYILATKOZAT

Az INTER-SAT LTD, org. slozka ezennel kijelenti, hogy a készülék megfelel a termék típusra vonatkozó törvényi szabályozásoknak és előírásoknak.



Ez a termék megfelel az EU előírásoknak.



Egy terméken vagy csomagolásán található áthúzott szemetes kuka szimbólum arra figyelmeztet, hogy a termékre a 2002/96/EC előírás vonatkozik. Kérjük vegye figyelembe az elektronikai termékekre vonatkozó helyi előírásokat és a már használaton kívüli készülékeket ne háztartási hulladékként kezelje. A régi készülékek megfelelő elhelyezése elősegíti a természetre és egészségre káros anyagok megfelelő feldolgozását.

A folyamatos termékfejlesztések miatt a gyártó fenntartja magának a kezelési útmutató módosításának jogát. Naprakész verziót itt talál: [www.tesla-electronics.eu](http://www.tesla-electronics.eu)

A készülék külalakja és jellemzői előzetes bejelentés nélkül változhatnak. A szövegben nyomdahibák előfordulhatnak.