

ROIDMI

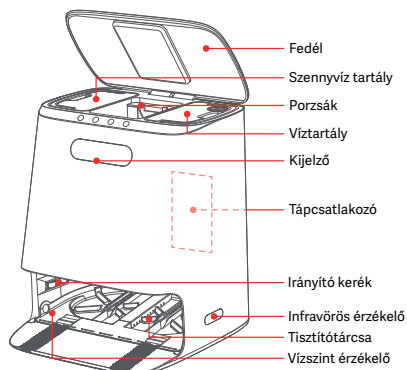
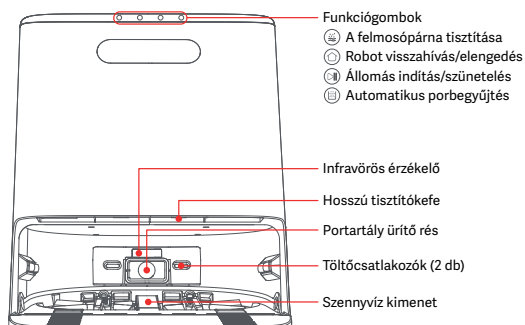
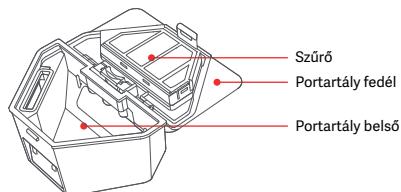
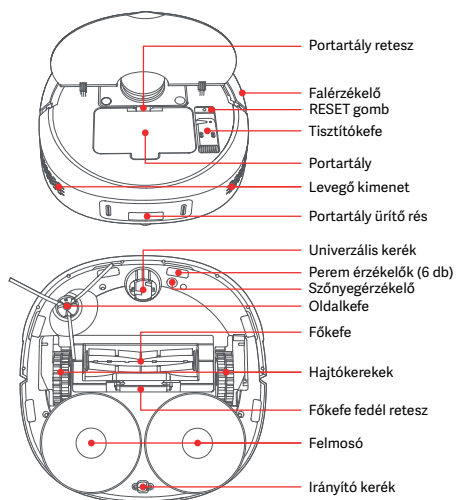
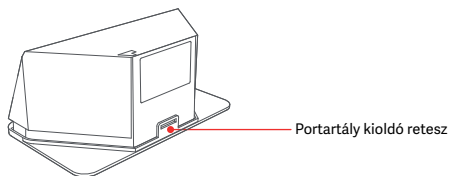
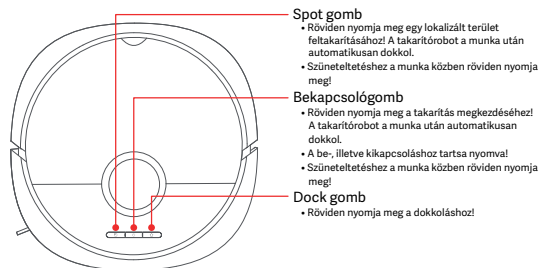
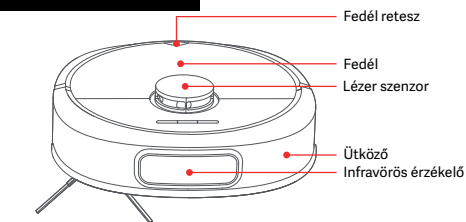
EVA

takarítórobot



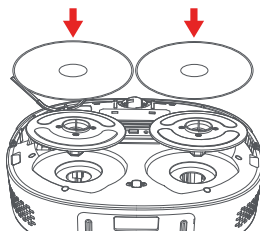
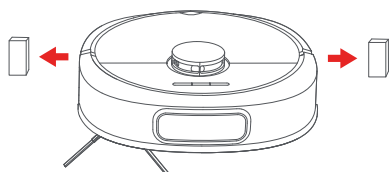
Felhasználói kézikönyv

Áttekintés



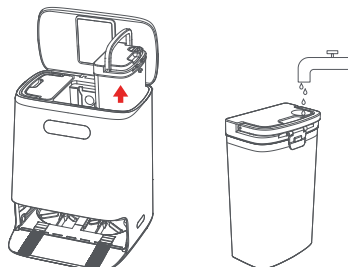
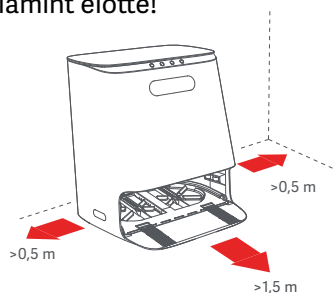
Üzembe helyezés


1. Távolítsa el a védőanyagot a robot mindkét oldaláról!
2. Illessze a felmosópárnát a tartóra, majd helyezze a felmosó modult a helyére!

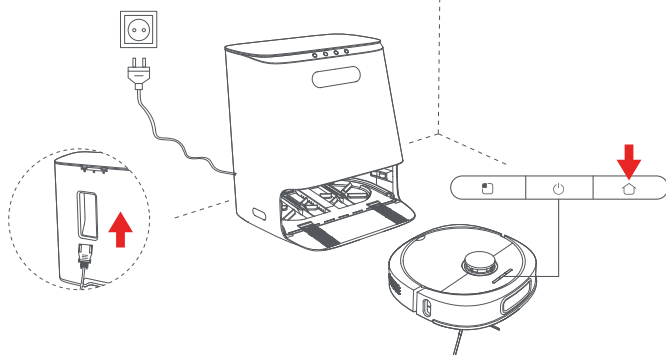


Az állomás telepítése

1. Helyezze el megfelelően az állomást, tartson kellő távolságot az oldalától, valamint előtte!
2. Vegye ki a tisztavíz-tartályt és töltsze meg vízzel a MAX jelzésig! Helyezze vissza az állomásba, és csukja le a fedelet!



3. Csatlakoztassa az állomást a hálózathoz, majd nyomja meg a  gombot, hogy takarítórobot megkeresse az állomást a töltéshez!



FIGYELEM!

Ne használja csecsemők, kisgyermek szobájában, tartsa távol a háziállatoktól!

Ahhoz, hogy a takarítórobot a munka befejeztével zökkenőmentesen visszatérjen az állomáshoz, ajánlott a készüléket az állomásról indítani, és a takarítás folyamata alatt ne mozgassa el azt a helyéről!



Az állomás porgyűjtési, töltési, felmosó tisztítási és szárítási funkcióval rendelkezik. Az állomásba gyárilag egy üres porzsákot helyeztek.

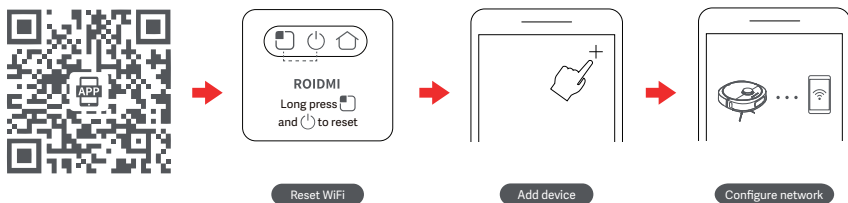
Az állomást vízszintes felületen helyezze el (ne szőnyegpadlón), legalább 1,5 m távolságra a szőnyegetől!

A takarítórobotnak első alkalommal az állomásról kell indulnia a pontosabb feltérképezés érdekében!

Mobilalkalmazás

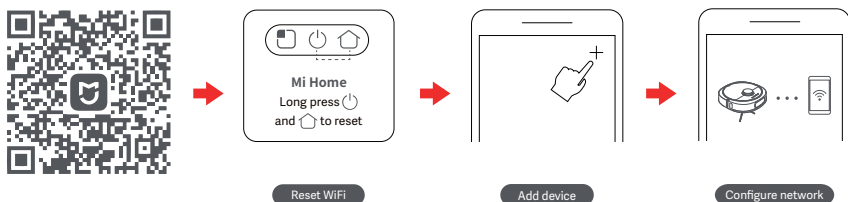
ROIDMI alkalmazás

Telepítse fel a Roidmi alkalmazást! Indítsa el a programot, és jelentkezzen be! Tartsa nyomva a robotporszívón a  és a  gombokat egyszerre legalább 3 másodpercig az alapállapot beállításához! A hozzáadásához érintse meg a jobb felső sarokban látható + jelet. Válassza ki a robotporszívót a listából, és csatlakoztassa a Wi-Fi hálózathoz az utasítás alapján!



XIAOMI alkalmazás

Telepítse fel Android esetében a Mi Home, Apple iOS esetében a Xiaomi Home alkalmazást! Indítsa el a programot, és jelentkezzen be a fiókjába, vagy regisztráljon egyet! Tartsa nyomva a robotporszívón a és a gombokat egyszerre legalább 3 másodpercig az alapállapot beállításához! A hozzáadásához érintse meg a jobb felső sarokban látható + jelet. Válassza ki a robotporszívót a listából, és csatlakoztassa a Wi-Fi hálózathoz az utasítás alapján!



Ügyeljen, hogy a mobilkészítők 2,4 GHz-es hálózaton csatlakozzon!

Használat

Be- és kikapcsolás

Bekapcsolásához tartsa nyomva a gombot, amíg az állapotjelző világítani kezd! A készülék készenléti állapotba kerül. Kikapcsoláshoz tartsa nyomva a gombot! Az állapotjelző lassan kialszik és a készülék leáll.

Töltés

Takarítási ciklus végén, a készülék automatikusan visszatér az állomáshoz és megkezdődik a tisztítás és a töltés. Ha a takarítórobot nem az állomásról kezdi meg a takarítást, akkor előfordulhat, hogy a töltés nem kezdődik meg. Ilyenkor manuálisan kell az állomásra helyezni. Töltés közben, az állapotjelző világít. A teljes feltöltést követően az állapotjelző villogni kezd.

Takarítás üzemmód

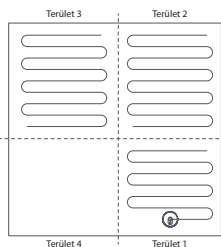
Az első takarítás során a takarítórobot beszkeneli és intelligens térképekre osztja fel a helyiséget, először a falak mentén, majd kigyó alakban. A takarítás befejezése után automatikusan visszatér az állomásra.

Lokális terület takarítása

Készenléti vagy üzemszünet állapotban nyomja meg a gombot a lokális terület takarításához! A terület 1,6×1,6 m a porszívó körül. A munka befejeztével a készülék automatikusan visszatér az állomáshoz.

Hibajelzés

Amennyiben hiba történik a működés közben, az állapotjelző fehér színnel gyorsan



kezd villogni, és egy hangjelzés is hallható. A probléma megoldásához olvassa el a hibaelhárítás részt!

Alvó üzemmód

A porszívó 10 perc tétlenséget követően automatikusan alvó üzemmódba kapcsol. A felébresztéshez nyomja meg bármelyik gombot!

Automatikus porgyűjtés

A takarítási ciklus után a készülék automatikusan visszatér a porgyűjtő állványhoz töltés és portartály ürítésének céljából.

RESET gomb

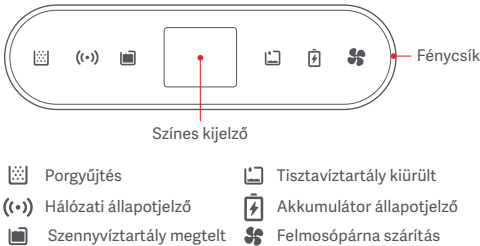
Ha a készülék nem reagál a gombok megnyomására, vagy nem kapcsolható be, szükséges lehet a rendszer alaphelyzetbe állítása. A RESET gomb megnyomása után az összes takarítás és üzemmód beállításai törlődnek, valamint a Wi-Fi kapcsolatot újra be kell állítani.

FIGYELEM!

- 1. A takarítást lehetőleg akkor indítsa el, ha a takarítórobot az állomáson tartózkodik!
- 2. A készülék automatikusan visszatér az állomáshoz, ha az akkumulátor töltési szintje lecsökken. Feltöltés után az adott helyről folytatja a takarítást.
- 3. A munka megkezdése előtt gondoskodjon, hogy a bútorok (asztal, szék stb.) a helyükön legyenek, távolítsa el a kábeleket és a padlón lévő egyéb tárgyakat!
- 4. Takarítás közben ne álljon a porszívó útjába, mert az nem ismeri fel a takarítandó területet!

Az állomás működése

Miután az állomást csatlakoztatta a hálózathoz, a fénycsík világít. Amikor a por begyűjtése vagy a felmosópárna tisztítása történik, a fénycsík szírvárványszínben világít.



Állomás állapotjelzések

	A porgyűjtés közben folyamatosan világít	Ha a porzsák megtelt, villog
	Kapcsolat közben folyamatosan világít	Kapcsolódási hiba esetén villog
	Nem világít, ha a szennyvíztartály nincs tele	Folyamatosan világít, ha a szennyvíztartály megtelt
	Nem világít, ha van víz a tiszta-víz tartályban	Villog, ha a tiszta-víz tartály üres
	Nem világít, ha a töltöttség elegendő	Villog, ha a töltöttség nem elegendő
	Felmosópárna szárítás közben folyamatosan világít	Nem világít, ha a szárítás inaktív

Tisztítás és karbantartás

Karbantartás előtt mindig kapcsolja ki a készüléket!

Főkefe

Fordítsa a hátára a készüléket, távolítsa el a kefe fedelét! Emelje ki a kefét és tisztítsa meg! Használja a mellékelt tisztítót a rátekeredett állatszőr és haj eltávolításához!

Helyezze vissza, és csukja rá a fedelet! A kefét lehetőleg 3-6 havonta cserélje!

Oldalsó kefe

Fordítsa a hátára a készüléket és tekerje ki a csavart! Távolítsa el a kefét és tisztítsa meg! Helyezze vissza, majd rögzítse! A kefét lehetőleg 3-6 havonta cserélje ki!

Portartály és szűrő

Fordítsa a hátára a készüléket! Vegye ki a portartályt és ürítse ki! Távolítsa el a szűrőt! Öblítse át vízzel, majd száradás után helyezze vissza! Az eltömődés megakadályozása érdekében rendszeresen tisztítsa kefével!

Felmosó

Fordítsa a hátára a készüléket! Távolítsa el a felmosótárcsákat és vegye le a felmosópárnákat róla! Öblítse át vízzel, majd száradás után helyezze vissza! A felmosót lehetőleg 3-6 havonta cserélje ki!

Érzékelők

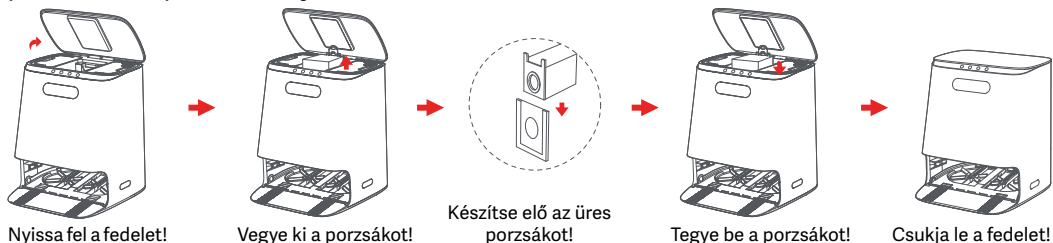
Használjon puha törlőruhát az alul lévő peremérzékelők, az oldalt található infravörös érzékelők, a lézer szenzor, a falérzékelők, valamint a töltőcsatlakozók tisztításához!

Univerzális kerék

Fordítsa a hátára a készüléket, és vegye ki a kereket! Távolítsa el a haját és az egyéb szennyeződések! Öblítse le vízzel, majd száradás után helyezze vissza!

Por/szennyvízgyűjtő és töltőállomás

Ha a porzsák megtelt, a porzsák figyelmeztető folyamatosan világít. Cserélje ki a porzsákat! A porzsákat ajánlott 6-8 hetente cserélni!



Ha a porgyűjtés nem működik és a porzsák nincs tele, először húzza ki a tápkábelt, majd ellenőrizze, hogy a porcsatorna nem tömődött-e el! Ha igen, akkor akadálymentesítse a portartály ürítő rést, valamint a porzsák bemenetét!


Használjon puha törlőruhát a töltőcsatlakozók, és az infravörös érzékelő tisztításához!

Az állomás alkatrészeinek tisztítása

Nyissa ki az állomás fedelét!

Vegye ki a szennyvíztartályt, majd ürítse ki! Egy hosszú kefével tisztítsa ki, majd szárítás után helyezze vissza az állomásba!

Vegye ki a tisztavíz-tartályt! Nyissa ki a tartály fedelét, és vegye ki a szűrőtartót a vízcsőből! Szerelje szét a szűrőtartó, vegye ki a szűrőszivacsot, cserélje ki, majd helyezze vissza!

A felmosópárna tisztító karbantartásához nyomja meg az állomás  gombját négyszer a víz leeresztéséhez, minden alkalommal 10 másodpercig tartsa nyomva! Ezután nyomja meg még egyszer a gombot a szennyvíz kiszivattyúzásához! Egy hosszú kefével tisztítsa meg a tálcát, majd száradás után helyezze vissza!

Hibaelhárítás

Takarítórobot hibák

Error 1 - Radar probléma	Távolítsa el az akadályt! Ne használja a porszívót a szabadban, erős napfényben, vagy erősen megvilágított helyen! Helyezze át a készüléket más helyre, és próbálja újra elindítani!
Error 2 - Ütköző probléma	Ha az ütköző beragadt, távolítsa el a törmelékét, és nyomkodja meg a megrekedt törmelék eltávolításához! Ha a porszívó a kevés hely miatt elakadt, helyezze át egy új helyre, és indítsa el újra!
Error 3 - Peremérzékelő probléma	Ha a készülék elemelkedett a felülettől, helyezze át egy új helyre, és indítsa el újra! Ha a peremérzékelő piszkos vagy törmelék eltakarja, tisztítsa meg!
Error 4 - Főkefe probléma	A főkefe elakadt rátekeredett szálaktól, kábeltől, vagy egyéb törmeléktől. Távolítsa el a szennyeződést!
Error 5 - Oldalkefe probléma	Valamelyik oldalkefe elakadt rátekeredett szálaktól, kábeltől, vagy egyéb törmeléktől. Távolítsa el a szennyeződést!
Error 6 - Hajtókerék probléma	A hajtókerék beragadt. Tisztítsa meg!
Error 7 - Portartály probléma	Vegye ki és helyezze be újra a tartályt! Cserélje ki a szűrőt!
Error 8 - Akkumulátor probléma	Az akkumulátor töltöttsége túl alacsony. Töltse fel az akkumulátort!
Error 9 - Töltés probléma	Ellenőrizze, hogy a porszívó megfelelően csatlakozik! Tisztítsa meg a töltőcsatlakozókat!
Error 10 - Akkumulátor probléma	Az akkumulátor hőmérséklete túl magas vagy túl alacsony! Várja meg, amíg az akkumulátor hőmérséklete normális szintre kerül!
Error 11 - Falérzékelő probléma	Ellenőrizze és tisztítsa meg a falérzékelőt!
Error 12 - Dőlésérzékelő probléma	A készülék dőlést érzékelt. Helyezze vízszintes felületre és indítsa újra!
Error 13 - Szívóventilátor probléma	A szívás nem működik megfelelően. Helyezze alapállapotba a készüléket (RESET)!
Error 14 - Szűrő probléma	Tisztítsa meg a szűrőt!

Állomás hibák

Error 1 - Töltés probléma	Távolítsa el az akadályt a bázis közeléből, tartson megfelelő távolságokat körülötte!
Error 2 - Elzárt terület probléma	Távolítsa el a készüléket a virtuális faltól, vagy az elzárt területről, és indítsa el újra!
Error 3 - Felmosó probléma	A felmosó elakadt, törmelék akadályozza a működését. Ellenőrizze és tisztítsa meg!
Error 4 - Tisztavíz-tartály probléma	Ellenőrizze, hogy a tartály megfelelően a helyen van-e!
Error 5 - Tisztavíz-tartály probléma	Töltse fel a tartály legfeljebb a MAX jelzésig!
Error 6 - Szennyvíztartály probléma	Ellenőrizze, hogy a tartály megfelelően a helyen van-e!
Error 7 - Szennyvíztartály probléma	A szennyvíztartály megtelt. Üritse ki!
Error 8 - Szennyvíztartály probléma	Ellenőrizze, hogy a szennyvíztartály fedele zárva van-e! Ellenőrizze, hogy a tartály megfelelően a helyen van-e! Ellenőrizze, hogy nincs-e eltömődve a szennyvíz szívónyílás! Tisztítsa meg!
Error 9 - Felmosótálca probléma	Ellenőrizze, hogy a tálca megfelelően a helyen van-e!
Error 10 - Porzsák probléma	Ellenőrizze, hogy a porzsák megfelelően a helyen van-e!
Error 11 - Szívóerő probléma	Ellenőrizze, hogy az állomás fedele le van-e zárva! Ellenőrizze, hogy a porzsák nem telt-e meg! Cserélje ki!
Error 12 - Porzsák probléma	Ha a porzsák nem telt meg, ellenőrizze, hogy nincs-e elzáródva az állomás portartály ürítő csatornája! Tisztítsa meg!
Error 13 - Porgyűjtés probléma	Ellenőrizze, hogy nincs-e elzáródva az állomás portartály ürítő csatornája! Tisztítsa meg!
Error 14 - Készenléti üzemmód	Ha felmosás közben visszatér az állomásra, és a tisztavíz-tartály nincs a helyén, vagy üres, készenléti állapotba kerül. Ha felmosás közben visszatér az állomásra, és a szennyvíztartály nincs a helyén, vagy megtelt, készenléti állapotba kerül. Ha felmosás közben visszatér az állomásra, és a felmosópárna tisztító nincs a helyén, és készenléti állapotba kerül.

Nem lehet bekapcsolni.	Ha az akkumulátor töltöttsége nem elegendő, a használat előtt csatlakoztassa a porszívót a töltőállványra, és teljesen töltse fel! Az akkumulátor hőmérséklete túl alacsony vagy túl magas. Használja a 0-40 °C-on!
------------------------	--

Nem lehet tölteni.	Ellenőrizze a tápkábel csatlakozását! Tisztítsa meg a töltőcsatlakozókat! Ellenőrizze, hogy a töltésjelző bekapcsol-e!
Lassú a töltés.	Szélsőséges hőmérsékleti tartományban használt készülék esetében a töltési sebesség automatikusan csökken. Rendszeresen tisztítsa a töltőcsatlakozókat!
Nem lehet dokkolni.	Ha sok az akadály az állvány közelében, akkor helyezze olyan helyre, ahol a porszívó könnyedén meg tudja közelíteni! Ha a porszívó messze van az állványtól, akkor helyezze a közelebb, és próbálja újra!
Rendellenes zajok a takarítás során.	A főkefe, az oldalkefék vagy a hajtókerék törmelékétől akadva próbál forogni. Kapcsolja ki és tisztítsa meg a készüléket! Az univerzális kereket csavarhúzóval távolítsa el és vízzel tisztítsa meg!
Nem csatlakozik a Wi-Fi hálózathoz.	Ha a Wi-Fi funkció nincs aktiválva, állítsa alaphelyzetbe a Wi-Fi modult! Ha a Wi-Fi jel gyenge, helyezze a készüléket Wi-Fi-vel fedett területre! Ha a hálózati kapcsolat rendellenes, állítsa alaphelyzetbe a Wi-Fi modult, töltsse le a legújabb mobilalkalmazást! Ha az alkalmazás nem támogatja a készüléket, töltsse le a megfelelő programot! Az útválasztó (router) beállításai helytelenek, állítsa be megfelelően!
Szükséges-e 16 órán keresztül tölteni az első három használat során?	A lítium akkumulátorok nem mutatnak memóriahatást. A porszívót azonnal használhatja, amint az akkumulátor teljesen feltöltődött.
A feltöltést követően nem folytatódik a takarítás.	Ellenőrizze, hogy a porszívó nincs „Ne zavarj” üzemmódban! Nem folytatja a munkát, ha a takarítórobot manuálisan lett az állomásra helyezve.
A takarítórobot nem tér vissza a töltőállványhoz lokális terület takarítása, vagy áthelyezés után.	A lokális terület takarítása után, vagy ha messze került, a porszívó új térképet készít. Ha a töltőállvány messze van, nem biztos, hogy a készülék vissza tud térni. Manuálisan helyezze az állomásra!
A takarítórobot kihagy területeket.	A falérzékelő vagy a peremérzékelő szennyezett! Tisztítsa meg az érzékelőket!
Csökkent a tisztítóképeség.	Ha a portartály megtelt, ürítse ki! Ha a szűrő eltömődött, tisztítsa meg! Ha a főkefe törmelékét szedett össze, tisztítsa meg!
Az ütemezett takarítás nem indul el.	Alacsony akkumulátor szint. Az ütemezett takarítás csak akkor kezdődik, ha az akkumulátor töltöttségi szintje magasabb, mint 15%.
Magas az energiafogyasztás, ha a takarítórobotot az állomáson tartják?	Ha a takarítórobot az állomáson tartózkodik, az akkumulátor mindig optimális töltöttségi szinten lesz, de az energiafogyasztás alacsony marad.
Nincs víz a felmosótálcában, de a szivattyú folyamatosan működik.	Tisztítsa meg a vízszint érzékelőt!
Kapcsolódási hiba, az állomás hálózati állapotjelzője villog.	Indítsa újra a takarítórobotot, és állítsa be újra a hálózatot! Ellenőrizze, hogy a gyáriszámok egyeznek-e! Ha nem akkor az alkalmazáson keresztül állítsa be!

Ha a hiba nem szűnik meg, vagy nem megfelelő a működés, lépjen kapcsolatba a szervizzel!

Műszaki paraméterek

Takarítórobot

- Portartály kapacitás 0,22 l
- Wi-Fi 802.11b/g/n 2,4 GHz
- Android és iOS kompatibilis alkalmazás
- Max. 77 db(A) zajszint
- 5200 mAh akkumulátor
- Töltési idő kb. 250 perc
- Fogyasztás 48 W
- Méret: 330×330×106 mm
- Súly: 4,2 kg

A termék jellemzői, technikai paraméterei, a kezelés, irányítás módja, valamint a csomag tartalma előzetes értesítés nélkül megváltozhatnak.

Állomás

- Vízartályok kapacitása 4 l
- Porzsák kapacitása 3 l
- Fogyasztás ürítéskor 850 W
- Fogyasztás tisztításkor 40 W
- Fogyasztás készenlétben 1,68 W
- Max. 86 db(A) zajszint
- Méret: 400×382×465 mm
- Súly: 9,8 kg