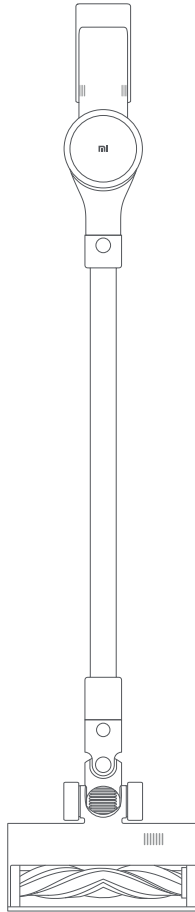




Mi Vacuum Cleaner G10

vezeték nélküli porszívó

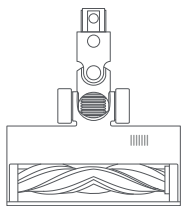


Felhasználói kézikönyv

A csomag tartalma



Toldócső



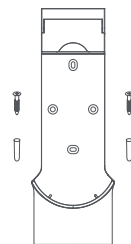
Motoros padlótisztítófej



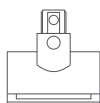
Résszívófej



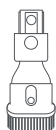
Tápegység



Töltő- és tárolóállvány



Motoros matractisztítófej



Kefefej



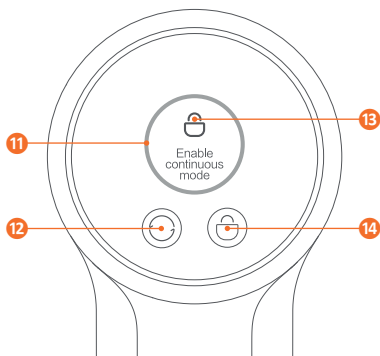
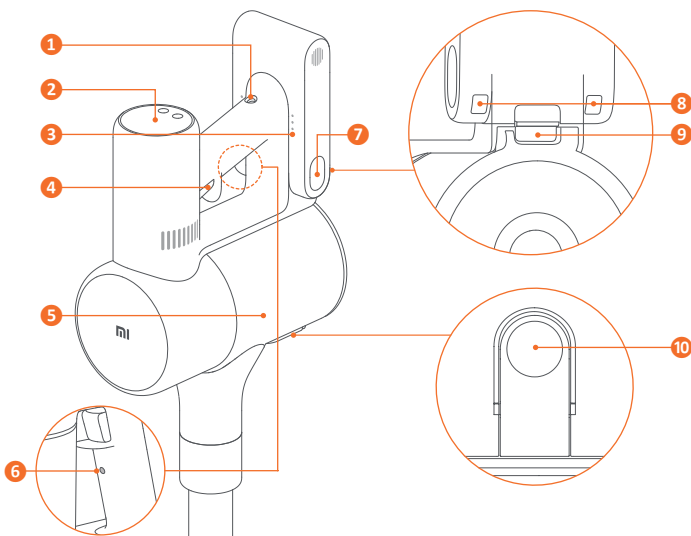
Vízartály



Felmosópárna

Áttekintés

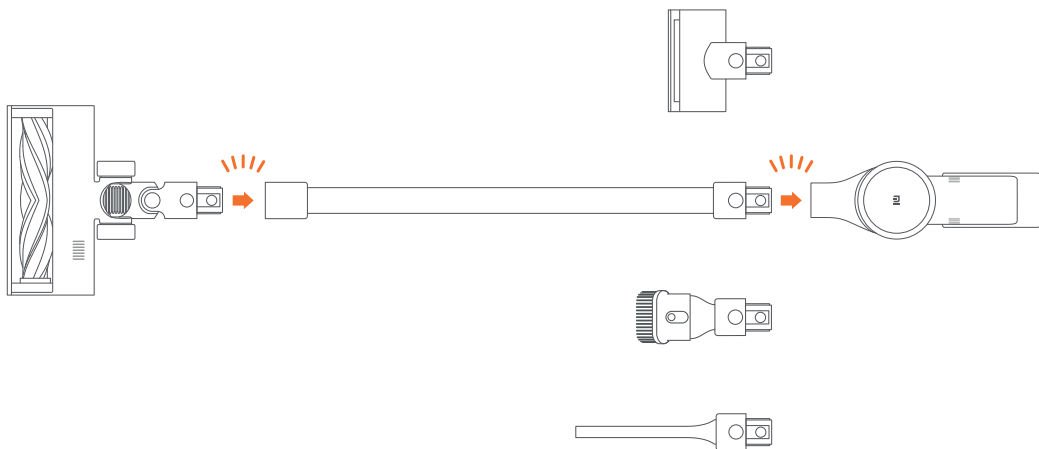
1. Töltőcsatlakozó
2. Kijelző
3. Töltöttségjelző
4. Indítógomb
5. Portartály
6. Antisztatikus érintő
7. Akkumulátor reteszgomb
8. Töltőérintkezők
9. Portartály reteszgomb
10. Portartályfedél nyitó gomb



11. Akkumulátor állapotjelző
12. Szívóerő gomb
13. Zár állapotjelző
14. Porszívó zároló gomb

Összeszerelés

A tartozékokat kattanásig illessze össze! A motoros matrac tisztítófej nem használható a toldócsővel!

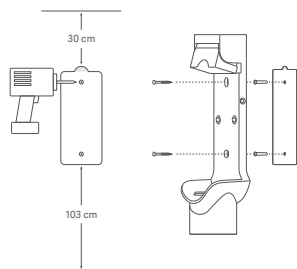


A töltő- és tárolóállvány felszerelése

Az állványt hűvös, száraz helyre kell felszerelni, elektromos aljzat közelébe! Győződjön meg arról, hogy a falban nincs vezeték, ahova a felszerelés történik!

A szerelősablon alja vízszintes, és legalább 1,03 méterre legyen a talajtól, felette pedig legalább 30 cm szabad hely maradjon! Fúrjon lyukat a szerelősablon alapján minden egyes furathelyre, majd dugjon be dübelt!

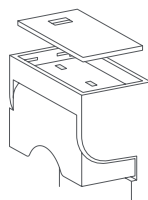
Helyezze az állványt a lyukakhoz, és rögzítse a falhoz a mellékelt csavarok segítségével!



Póttakkumulátor töltőtálca

Az állványon tölthető egy póttakkumulátor a porszívó töltésével egyidejűleg, az állvány tetején lévő töltőtálcában.

A póttakkumulátor külön vásárolható meg.



Töltés

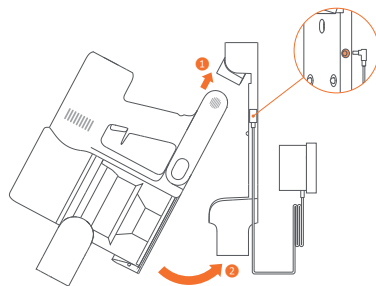
Töltöttségjelző információk

- ☉ ○ ○ Alacsony töltöttség
- ☉ ○ Félig töltött
- ● ☉ Majdnem teljes töltöttség
- ● ● Teljes töltöttség

Amint a porszívó teljesen feltöltődött, a töltöttségjelző 5 perc múlva kialszik, és a porszívó energiatakarékos üzemmódba lép.

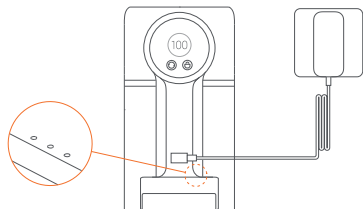
Töltés

Az első használat előtt töltsse fel teljesen a porszívót! Ez kb. 4 órát vesz igénybe. A porszívó töltés közben nem használható. Ha huzamosabb ideig a legmagasabb szívási fokozaton használja a porszívót, az akkumulátor felmelegedhet, és ez megnövelheti a töltési időt. A töltés akkor lesz optimális, ha előtte hagyja hűlni az akkumulátort 30 percig.




Kijelző

A kijelzőn látható szám az akkumulátor aktuális töltöttségi szintjét mutatja százalékban. A 100 az akkumulátor teljes töltöttségét jelzi.




Használat

Nyelv beállítása

Tartsa nyomva a  gombot 3 másodpercig a nyelvlista megnyitásához, majd nyomja meg újra, a nyelvek görgetéséhez! A kívánt nyelv kiválasztásához tartsa nyomva a gombot 2 másodpercig! A kijelző kikapcsol, ha 10 másodpercnél hosszabb ideig nem végez semmilyen műveletet.

Szívóerő beállítása

Nyomja meg a  gombot az energiatakarékos, normál/automatikus és nagy szívóerők közti váltásához! A beállított szívóerő megjelenik meg a kijelzőn.

Az automatikus üzemmód csak a motoros padlótisztítófej használata esetén aktiválódik és a kijelzőn megjelenik az Auto felirat. Ilyenkor a porszívó automatikusan vált szívóerőt a felület függvényében (padlólap vagy szőnyeg).

A porszívó leállítása után, újraindításkor az utoljára kiválasztott szívóerő lesz aktív.

Üzemmódok


A porszívónak két üzemmódja van, a takarítási igényeknek megfelelően.


Nem folyamatos üzemmód

Nyomja meg az indítógombot a porszívó elindításához és tartsa nyomva a takarítás közben! A leállításhoz engedje fel a gombot!

Folyamatos üzemmód

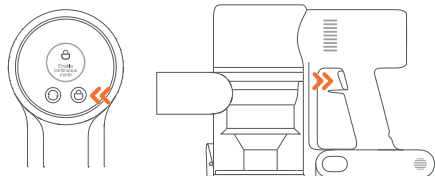
Az üzemmód engedélyezése lehetővé teszi, hogy a porszívó folyamatosan működjön anélkül, hogy nyomva kellene tartania az indítógombot.

Nyomja meg a  gombot a folyamatos üzemmód engedélyezéséhez, majd nyomja meg az indítógombot a porszívó elindításához! A

folyamatos üzemmód leállításához ismételten nyomja meg a  gombot!

Ha működés közben megnyomja az indítógombot, a porszívó készenléti módba lép. A gomb ismételt megnyomásával folytatja a működést.

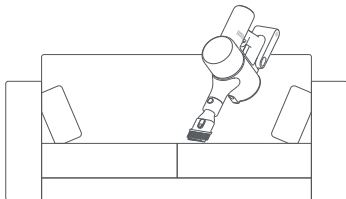
Ha a porszívó, több, mint 10 másodpercig készenléti módban van, a kijelző kialszik, és a porszívó kilép a folyamatos üzemmódból.



Tartozékok használata

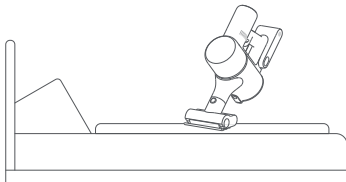
Kefefej

Hatékonyan használható függönyök, kanapék, járművek belső tereinek, asztalok, és egyéb bútorok takarítására.



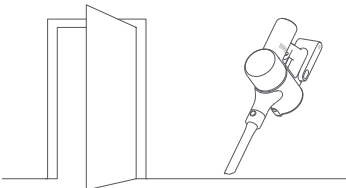
Motoros matractisztítófej

Alkalmas kosz, állatszőr és egyéb makacs szennyeződés felszívására kanapékról, ágyeműkről és más szövetfelületekről.



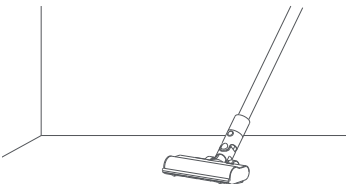
Résszívófej

Használható szűk rések és ajtók, ablakok, lábazatok, sarkok, lépcsők stb. körüli területek takarítására.



Motoros padlótisztítófej

Alkalmas különféle padlófelületek, parketta, márvány, padlólap és kisebb szőnyegek takarítására. Ha az Auto üzemmód be van kapcsolva, a porszívó a felület típusától függően automatikusan állítja be a szívóerőt. Az motoros padlótisztítófej közvetlenül a porszívóhoz is csatlakoztatható.



Figyelem!

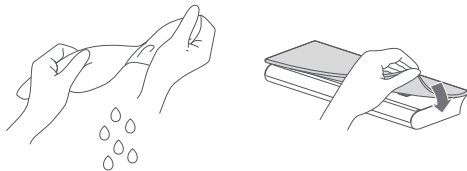
Ha egy forgó alkatrész elakad, a porszívó automatikusan leállhat. Ilyen esetekben távolítsa el minden beszorult idegen tárgyat, majd folytassa a használatot!

Ha a porszívó túlmelegszik, akkor automatikusan leáll. Várja meg, amíg a hőmérséklet visszatér a normál értékre, majd folytathatja a használatot!

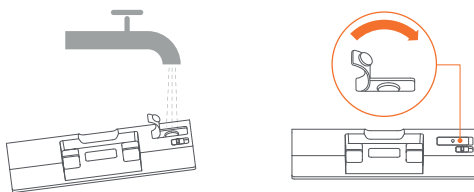
Felmosás

A felmosó funkció keményfa és csempe padlóburkolatok nedves feltöltésére szolgál.

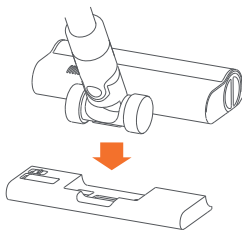
Nedvesítse be a felmosópárnát, és csavarja ki a felesleges vizet, majd rögzítse megfelelően a víztartály aljához!



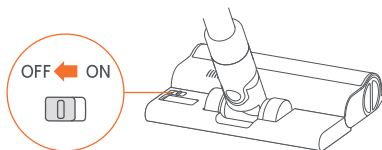
Vegye ki a víztartály dugóját, és adjon hozzá megfelelő mennyiségű tiszta vizet, majd zárja vissza a dugót!



Illessze a motoros padlótisztítófejet a víztartályhoz úgy, hogy a tartozékokon lévő mágnesek csatlakozzanak egymáshoz!



A víztartályban egy golyós szelep szabályozza az adagolt víz mennyiségét. A mozgó golyó induláskor és megálláskor hangot adhat ki. Ez nem hibát jelez. Ha nem használja a felmosót, tartsa a kapcsolót OFF állásban!



Figyelem!

Ügyeljen rá, hogy ne lépjen a víztartályra!

Az erősen szennyezett padlót fel kell porszívózni felmosás előtt, a jobb eredmény érdekében!

Ne használja a felmosó funkciót szőnyegen!

Ne használjon semmilyen tisztító- vagy fertőtlenítőszert!

Tisztítás és karbantartás

Óvintézkedések

Mindig eredeti alkatrészeket használjon!

Ha a szűrő, a toldócső eltömődik, vagy a motoros tisztítófej elakad, a porszívó rövid időn belül leáll. A működőképesség helyreállításához tisztítsa ki a szennyeződött tartozékokat! Ha a porszívót hosszabb ideig nem használja, töltsse fel teljesen az akkumulátort, húzza ki a hálózatról, és tárolja hűvös, alacsony páratartalmú környezetben, távol a közvetlen napfénytől!

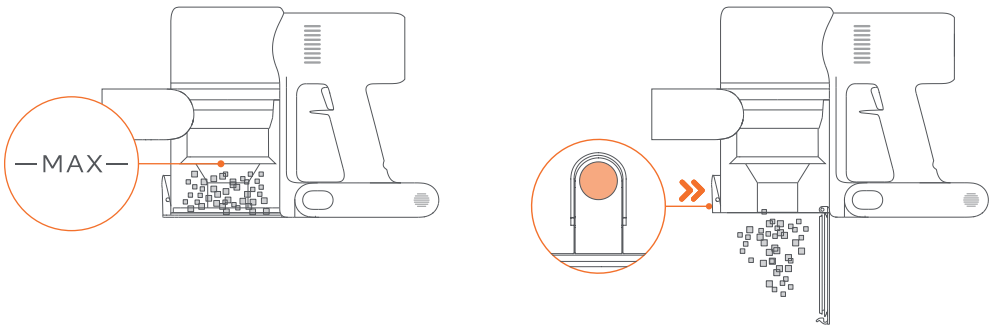
Az akkumulátor túlzott lemerülésének elkerülése érdekében, legalább háromhavonta egyszer töltsse fel a porszívót!

A porszívót kívül puha, száraz ruhával törölje le!

A porszívó szívóképessége csökken, ha a portartály a MAX jelzésig megtelik. A maximális teljesítmény érdekében időben ürítse ki a portartályt!

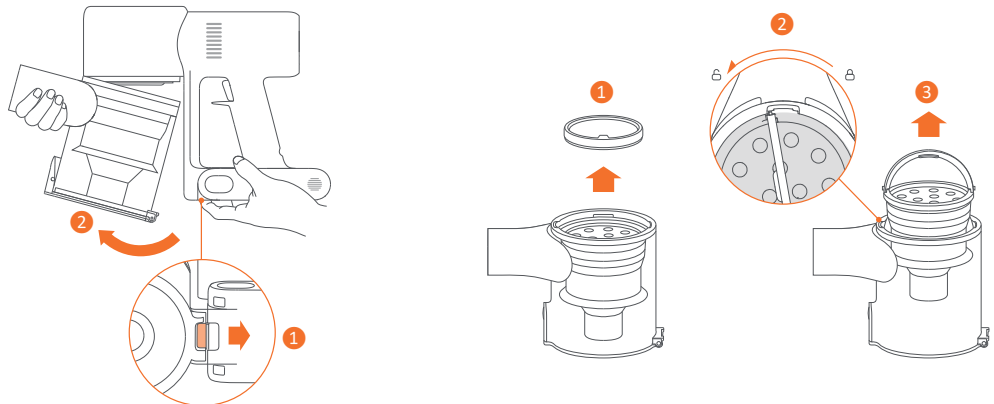
A rekesz kiürítése előtt győződjön meg arról, hogy a porszívó le van választva az elektromos hálózatról, és ne nyomja meg a bekapcsológombot.

Nyomja meg a porrekesz alsó fedelének kioldó gombját, majd ürítse ki a tartalmat.



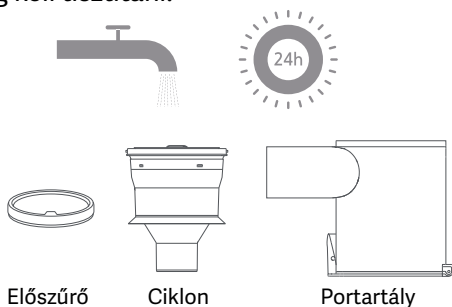
Először nyomja meg a portartály reteszgombját a nyíllal jelzett irányba, majd óvatosan távolítsa el a portartályt a porszívóból!

A portartályból távolítsa el az előszűrőt! Ezután emelje fel a ciklon szerelvény fogantyúját, forgassa az óramutató járásával ellentétes irányba ütközésig! Végül emelje ki a ciklon szerelvényt!

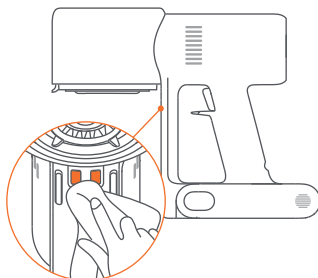


Öblítse le vízzel az előszűrőt, a ciklon szerelvényt és a portartályt, amíg tiszta nem lesz, majd hagyja száradni legalább 24 órán át!

A portartályt legalább havonta egyszer ki kell öblíteni, az előszűrő és a ciklon szerelvényt 3-4 havonta egyszer meg kell tisztítani!



A porszívó szennyezett érintkezési pontjait puha, száraz ruhával törölje tisztára!



Figyelem!

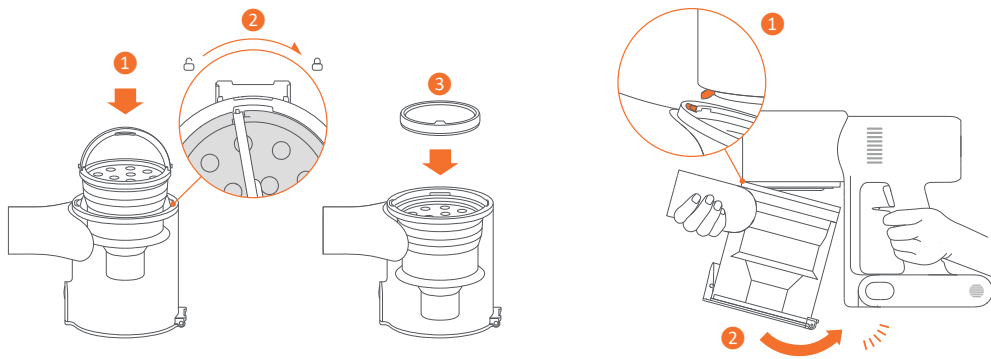
Ne használjon tisztítószeret, súrolószert, vagy légfrissítőt a portartály tisztításához!

Ne tisztítsa a portartályt, az előszűrőt, illetve a ciklon szerelvényt mosogatógépben vagy mosógépben, és ne próbálja megszáritani szárítógépben, sütőben, mikrohullámú sütőben, illetve nyílt tűz közelében!

A portartály, az előszűrő és a ciklon szerelvény összeszerelése

Helyezze be a ciklon szerelvényt a portartályba, és ügyeljen rá, hogy a fogantyú egy vonalban legyen a tartály bal oldalán lévő nyílással! Forgassa el az óramutató járásával megegyező irányba, amíg be nem kattan, és csukja le a fogantyút! Tegye az előszűrőt a helyére!

Döntse meg a portartályt, a jelzett nyílás kerüljön egy vonalba a porszívón lévő reteszhez! Ezután óvatosan nyomja a helyére a portartályt, amíg be nem kattan!



A HEPA szűrő tisztítása

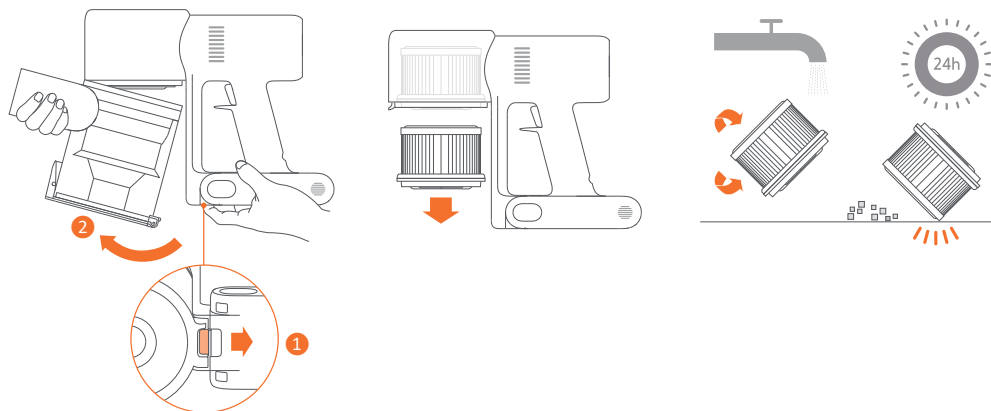
A HEPA szűrőt 4-6 havonta tisztítsa meg!

Először nyomja meg a portartály reteszgombját a nyíllal jelzett irányba, majd óvatosan távolítsa el a portartályt a porszívóból!

Vegye ki lefelé a HEPA szűrőt a porszívóból!

Mossa át a HEPA szűrőt tiszta vízzel, és ügyeljen rá, hogy a szűrőt forgassa el minden irányba! Alaposan eltávolítsa az összes port! Óvatosan ütögesse meg a maradék szennyeződés eltávolításához!

Hagyja a HEPA szűrőt száradni legalább 24 órán keresztül!



Figyelem!

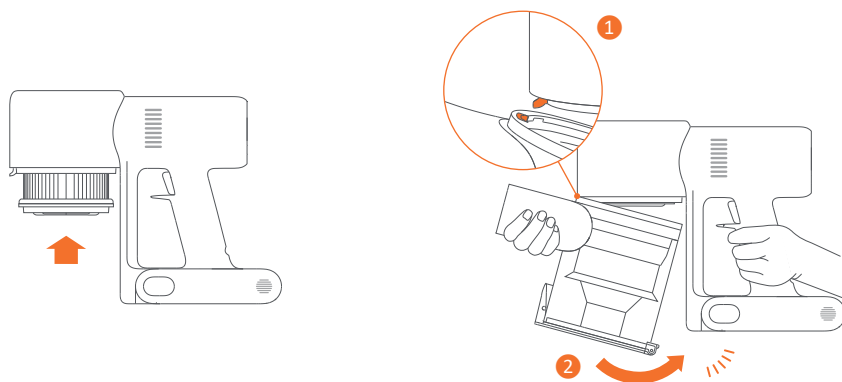
A szűrő tisztításához csak tiszta vizet használjon! Ne használjon mosószert! Ne próbálja meg kefével, vagy ujjal tisztítani a HEPA szűrőt!

A HEPA szűrő beszerelése

Helyezze be a HEPA szűrőt a porszívóba, és óvatosan nyomja a helyére!

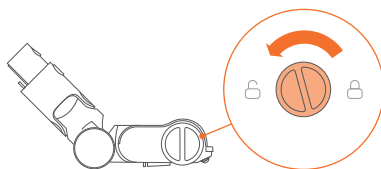
Döntse meg a portartályt, a jelzett nyílás kerüljön egy vonalba a porszívón lévő reteszhez!

Ezután óvatosan nyomja a helyére a portartályt, amíg be nem kattant!



A motoros padlótisztítófej tisztítása

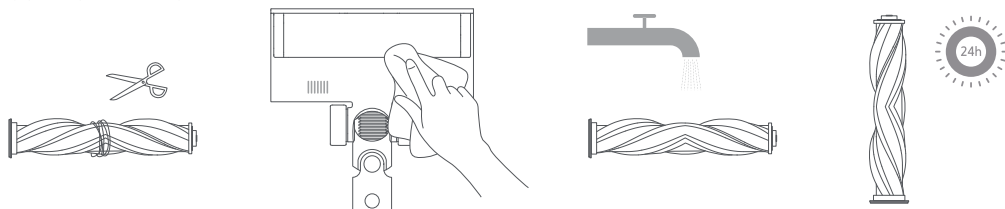
Fordítsa a reteszt ütközésig az óramutató járásával ellentétes irányba, és vegye ki a kefét!



Ollóval vágja le a kefe körül összegubancolódott haj- és szőrszálakat, illetve az egyéb foszlányokat!

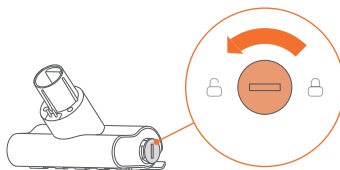
Száraz ruhával, vagy papírtörülővel törölje ki a felesleges port a nyílásból és az átlátszó műanyag burkolatról!

Tartósabb használat után tiszta vízzel öblítse le a kefét! Mosás után hagyja száradni függőlegesen legalább 24 órán keresztül!



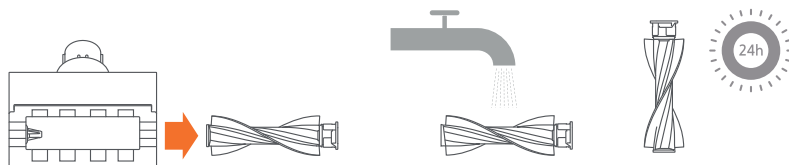
A motoros matractisztítófej tisztítása

Egy pénzérme segítségével fordítsa a reteszt az óramutató járásával ellentétes irányba, amíg egy kattanást hall!



Vegye ki a kefét, majd tiszta vízzel öblítse le és tisztítsa meg!

Mosás után hagyja száradni függőlegesen legalább 24 órán keresztül!



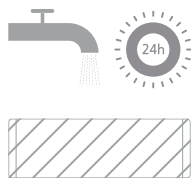
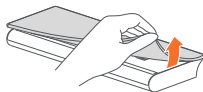
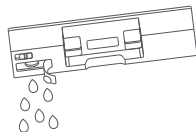
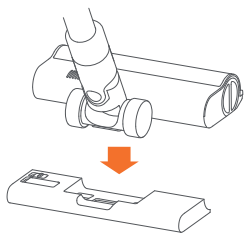
A víztartály és a felmosó tisztítása

Töltés közben, vagy használaton kívül, távolítsa el a víztartályt, öntse ki a maradék vizet!

A kopott, sérült felmosót, amely már nem tapad megfelelően a tartóhoz, ki kell cserélni!

A szétszedéshez csúsztassa le a víztartályt, és válassza le a motoros padlótisztítófejről!

Ürítse ki a víztartályt, távolítsa el a víztartályról, majd mossa ki! Mosás után hagyja száradni legalább 24 órán keresztül!

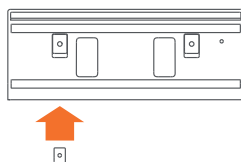
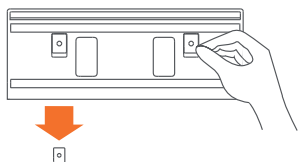


Vízádagoló szűrő

A vízádagoló szűrőjét cserélni kell, ha túl lassan adagolja a vizet, vagy eltömődött!

Az optimális felmosási hatékonyság érdekében, a víz minőségétől és a használat gyakoriságától függően 3-6 havonta egyszer kell cserélni.

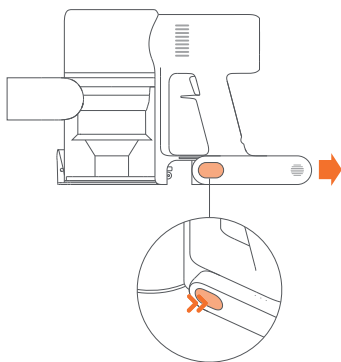
Ujjal csúsztassa ki a régi szűrőket az egyes nyílások bal és jobb oldalán! Helyezze be az új szűrőket, és ellenőrizze, hogy megfelelően vannak-e behelyezve!



Akkumulátorcsomag

A porszívó egy cserélhető lítium-ion akkumulátorcsomagot tartalmaz, amely korlátozott újratöltési ciklussal rendelkezik. Ha hosszabb használat után előfordul, hogy az akkumulátor már nem töltődik, akkor az azt jelenti, hogy az akkumulátorcsomag elérte élettartama végét, és ki kell cserélni.



Az eltávolításhoz nyomja meg az akkumulátor reteszgombját, és csúsztassa ki az akkumulátort! Helyezze be az új akkumulátorcsomagot!








Hibaelhárítás

Hiba	Lehetséges ok	Megoldás
A porszívó nem működik.	Alacsony akkumulátor szint.	Töltse fel teljesen a porszívót!
	Bekapcsolt a túlmelegedés elleni védelem.	Várja meg, amíg a porszívó lehűl!
	A szívónyílás, vagy légút el van záródva.	Szüntesse meg elzáródást a szívónyílásból, illetve a légutakból!
A szívóerő csökken.	A portartály megtelt, vagy a szűrő eltömődött.	Üritse ki a portartályt és tisztítsa ki a szűrőt!
	A motoros padlótisztítófej elakadt, vagy a toldócső eltömődött.	Szüntesse meg az elzáródást!
Furcsa hangot ad ki a motor.	A fő szívónyílás, vagy a toldócső eltömődött.	Szüntesse meg az elzáródást a fő szívónyílásban, illetve a toldócsőben!
Az első töltöttségjelző pirosan világít a bekapcsolás után.	Az akkumulátorcsomag sérült.	Forduljon a márkaszervizhez!
Az első töltöttségjelző pirosan villog a töltés közben.	A töltő nem kompatibilis.	Mindig az eredeti töltőt használja a porszívó töltéséhez!
Az töltöttségjelző nem világít töltés közben.	A töltő nincs csatlakoztatva a porszívóhoz.	Győződjön meg róla, hogy a töltő megfelelően van csatlakoztatva!
	Az akkumulátor teljesen fel van töltve és a porszívó alvó üzemmódba váltott.	A porszívó normál módon használható.
	Ha a probléma a fenti két lehetőség kizárása után is fennáll, forduljon a márkaszervizhez!	
Az akkumulátor lassan töltődik.	Az akkumulátor hőmérséklete túl alacsony, vagy túl magas.	Várja meg, amíg az akkumulátor hőmérséklete normalizálódik!
A víztartály nem, vagy lassan adagolja a vizet.	A vízadagoló szűrője eltömődött.	Tisztítsa meg, vagy cserélje ki a vízadagoló szűrőjét!
	A felmosó koszos.	Mossa ki, vagy cserélje ki a felmosót!

Hibakódok

Hibajelzés	Lehetséges ok	Megoldás
	A légút elzáródott.	Szüntesse meg az elzáródást a portartályban, a toldócsőben, illetve a motoros padlótisztítófejben!
	Alacsony akkumulátorszint.	Töltse fel a porszívót!

	A forgókefe elakadt.	Nézze meg a motoros padlótisztítófej tisztítása részt!
	Az akkumulátor lemerült.	Töltse fel a porszívót!
	Az akkumulátor túlmelegedett.	Várja meg, amíg az akkumulátor hőmérséklete normalizálódik!
	Egyéb hiba.	Forduljon a márkaszervizhez!
	A szűrő nincs a helyén.	Győződjön meg róla, hogy a szűrő megfelelően van telepítve!

Műszaki paraméterek

- Szívóerő 150 AW
- Fordulatszám 125000/perc
- TFT LCD kijelző
- Portartály kapacitás 0,6 l
- Vízartály kapacitás 0,23 l
- 3000 mAh, 25,2 V akkumulátor
- Üzemidő kb. 65/30/10 perc (Eco/Standard/High) egy töltéssel
- AC 100-240 V, 0,8 A, 50/60 Hz
- Névleges teljesítmény 450 W
- Töltés DC 30,8 V, 0,8 A
- Töltésidő: kb. 4 óra
- Méret: 1286×214×256 mm
- Súly: 4,2 kg

A termék jellemzői, technikai paraméterei, a kezelés, irányítás módja, valamint a csomag tartalma előzetes értesítés nélkül megváltozhatnak.