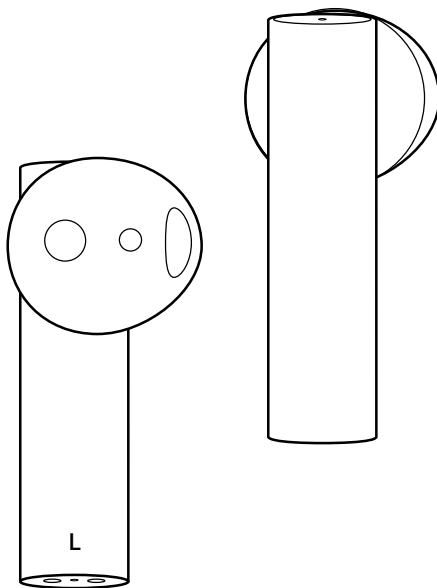




Mi True Wireless Earphones 2S

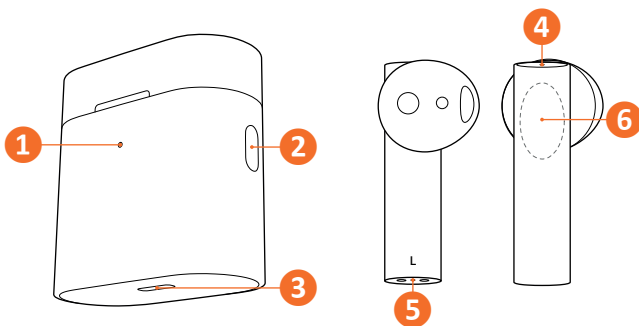
vezeték nélküli fülhallgató



Felhasználói kézikönyv

Áttekintés

1. Tok állapotjelző
2. Funkciógomb
3. Tok töltőcsatlakozó
4. Zajszűrő mikrofon
5. Beszéd mikrofon
6. Érintőgomb



Töltés

Első használat előtt tölts fel teljesen a fülhallgatókat és a töltőtokot!

A fülhallgatók töltése a töltőtokban történik. Helyezze a fülhallgatókat a tokba, és a töltés automatikusan megkezdődik!

A tokot a töltéshez csatlakoztassa a mellékelt USB kábellel egy szabványos töltőadapterhez, vagy helyezze kompatibilis Qi vezeték nélküli töltőállványra! A töltés közben a tok állapotjelzője pirosan villog. Ha befejeződött a töltés, az állapotjelző fehérre vált, majd 10 másodperc után kialszik.

Figyelem!

Az első használat előtt a fülhallgatók ki vannak kapcsolva. Az aktiváláshoz helyezze be őket a töltőtokba, majd tartsa nyomva a funkciógombot 5 másodpercig!

A fülhallgató akkumulátor töltöttségi szintjének ellenőrzése

Miután csatlakoztatta a fülhallgatót a mobilkészülékhez, a kijelzőn, a rendszer állapotsorában ellenőrizheti a töltöttségi szintet.

Figyelem!

Az állapotsorban mindig a legalacsonyabb töltöttségi szinttel rendelkező fülhallgató állapotát mutatja. Ezt a funkciót csak bizonyos mobilkészülékek támogatják.

A töltőtok akkumulátor töltöttségi szintjének ellenőrzése

Nyissa fel a töltőtok fedelét, vagy nyomja meg a funkciógombot! Ha a töltöttségi szint elegendő, a töltőtok állapotjelző 5 másodpercig világít. Ha az akkumulátort tölteni kell, az állapotjelző villog. Ilyen esetben azonnal fel kell tölteni a tokot!

Az akkumulátor töltöttségi szintjének ellenőrzése Xiaomi telefonnal

Miután sikeresen csatlakoztatta a fülhallgatót a telefonhoz, helyezze a töltőtokba, és zárja le a fedelét! Engedélyezze a Bluetooth kapcsolatot a Xiaomi telefonon! Helyezze közel egymáshoz a telefont és a töltőtokot, majd nyissa fel a tok fedelét! A kijelzőn megjelenik egy értesítés, ezután ellenőrizheti a fülhallgató és a töltőtok akkumulátorának töltöttségét.

Figyelem!

Mindig frissítse a Xiaomi telefon rendszerét a legújabb stabil verzióra! Ezt a funkciót jelenleg nem minden Xiaomi telefon támogatja.

Használat

A töltőtök felnyitásakor a fülhallgató automatikusan bekapcsol.

Alvó mód

A visszahelyezést követően a felél lezárásával a kapcsolat megszűnik és a fülhallgató alvó üzemmódba kerül.

Viselés

Vegye ki a fülhallgatót a töltőtökből, és helyezze be a fülébe a bal (L) és jobb (R) jelzéseknek megfelelően!

Figyelem!

Használat után mindig helyezze vissza a fülhallgatókat a töltőtökbe! Ez meghosszabbítja az akkumulátorok üzemidejét, és elkerülhető az elvesztésük.

Csatlakozás

Párosításhoz helyezze a fülhallgatókat a töltőtökbe, majd tartsa nyomva a funkciógombot 2 másodpercig! A fülhallgató párosítás üzemmódba lép, a visszajelző fény villogni kezd. A mobilkészüléken engedélyezze a Bluetooth kapcsolatot, majd keresse meg a listában a Mi TW Earphones 2S nevű eszközt! Jelszó kérés esetén adja meg a 0000 kódot!

Csatlakoztatás Xiaomi telefonkészülékhez

Helyezze a fülhallgatókat a töltőtökbe és zárja le a fedelét! Engedélyezze a Bluetooth kapcsolatot a Xiaomi telefonon! Helyezze közel egymáshoz a telefont és a töltőtöket, majd nyissa fel a tok fedelét! Kövesse a telefonon megjelenő utasításokat a csatlakoztatáshoz! Mindig frissítse a Xiaomi telefon rendszerét a legújabb stabil verzióra! Ezt a funkciót jelenleg nem minden Xiaomi telefon támogatja.

A kapcsolat megszakadása

Ha a mobilkészülék Bluetooth kapcsolata le van tiltva, vagy ha a fülhallgató hatótávon kívül kerül, a fülhallgató automatikusan csatlakozási módba lép. 5 perc csatlakozási mód után alvó módba lép. A fülhallgató újbóli viselése felébreszti, és a csatlakozási módba lép.

Automatikus csatlakozás

Amikor a fülhallgató a töltőtökben van és felnyitja a fedelét, automatikusan csatlakozik a legutóbb használt mobilkészülékhez. Ha nem észlel a hatótávon belül párosított mobilkészüléket, vagy nem tud csatlakozni, automatikusan csatlakozási módba lép.

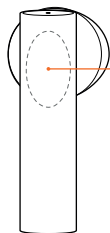
Figyelem!

Ha a fülhallgató nem csatlakozik automatikusan, akkor manuálisan kell csatlakoztatni! A Bluetooth jellemzői miatt bizonyos környezetben előfordulhat, hogy megszakad a kapcsolat vagy nincs hang.

Bluetooth előzmények törlése

Helyezze a fülhallgatót a töltőtökbe! Tartsa nyomva a funkciógombot a töltőtökon legalább 10 másodpercig! Amint az állapotjelző felváltva villog piros/fehér színnel, engedje el a gombot! Az előzmények törlődnek, az állapotjelző fehéren kezd villogni, a fülhallgató párosításra vár.

Funkciók



Bejövő hívások

A hívás fogadásához, illetve a hívás befejezéséhez érintse meg valamelyik fülhallgató érintőgombját kétszer!

Zenehallgatás és hangasszisztens

Mindkét fülhallgató használatakor zenehallgatás esetén érintse meg kétszer a jobb (R) fülhallgató érintőgombját a lejátszás elindításához, illetve szüneteltetéséhez! A lejátszás a fülhallgató kivételével leállítható. Mindkét fülhallgató esetén a hangasszisztens eléréséhez érintse meg kétszer a bal (L) fülhallgató érintőgombját!

A hangasszisztens csak támogatott mobilkészülékeken használható, és engedélyezve kell lennie!

Egy fülhallgató használatakor zenehallgatás esetén érintse meg kétszer a fülhallgató érintőgombját a lejátszás elindításához, illetve szüneteltetéséhez!

Amennyiben csak a bal (L) fülhallgató van használatban, akkor közben a jobb (R) fülhallgatót a töltőtokban kell tartani!

Műszaki paraméterek

- 14,2 mm hangszórók
- 32 Ω impedancia
- Bluetooth 5.0 LE
- Támogatott profilok: HFP, A2DP, AVRCP, HSP
- Max. 10 m hatótávolság
- Beépített mikrofon
- USB Type-C töltőcsatlakozó
- Qi vezeték nélküli töltés
- Üzemidő (egy töltéssel)
 - Fülhallgató: kb. 5 óra
 - Tok + fülhallgató: kb. 24 óra
- Töltőtok USB töltés idő: kb. 60 perc
- Töltőtok USB töltés DC 5 V, 1 A
- 2×4,5 g
- 52 g (töltőtokkal)

A termék jellemzői, technikai paraméterei, a kezelés, irányítás módja, valamint a csomag tartalma előzetes értesítés nélkül megváltozhatnak.